



Universidad Nacional
SAN LUIS GONZAGA



Reconocimiento-NoComercial 4.0 Internacional

Esta licencia permite a otras distribuir, combinar, retocar, y crear a partir de su obra de forma no comercial y, a pesar que son nuevas obras deben siempre rendir crédito y ser no comerciales, no están obligadas a licenciar sus obras derivadas bajo los mismos términos.

<http://creativecommons.org/licenses/by-nc/4.0>



UNIVERSIDAD NACIONAL SAN LUIS GONZAGA
FACULTAD DE FARMACIA Y BIOQUÍMICA
EVALUACIÓN DE ORIGINALIDAD



CONSTANCIA

El que suscribe, deja constancia que se ha realizado el análisis con el software de verificación de similitud al documento cuyo título de **Informe final de tesis** es:

“Uso tradicional de las plantas medicinales en los pobladores del distrito de Puente Piedra-Lima de febrero-mayo 2023”

Presentado por:

HEREDIA HUANJARES, JAIR ANGELO

De la Facultad de **FARMACIA Y BIOQUÍMICA**. El resultado obtenido es **1%** por el cual se otorga el calificativo de:

APROBADO, según Reglamento de Evaluación de la Originalidad.

Se adjunta al presente el reporte de evaluación con el software de verificación de originalidad.

Ica, 20 de Octubre de 2023

.....
Dra. JOSEFA BERTHA PARI OLARTE
DIRECTORA DE LA UNIDAD DE INVESTIGACION
FACULTAD DE FARMACIA Y BIOQUÍMICA

UNIVERSIDAD NACIONAL "SAN LUIS GONZAGA"
VICERRECTORADO DE INVESTIGACIÓN
Facultad de Farmacia y Bioquímica



Uso tradicional de las plantas medicinales en los pobladores del
distrito de Puente Piedra-Lima de febrero-mayo 2023

Línea de investigación

Salud Pública y Conservación del Medio Ambiente

TESIS PARA OPTAR EL TÍTULO DE QUÍMICO FARMACÉUTICO

AUTOR

BACH. HEREDIA HUANJARES JAIR ANGELO

Ica - Perú

2023

Dedicatoria

A Dios por todas las oportunidades que me ha dado en la vida y cuidar a todos mis seres queridos que me acompañaron día a día en este largo trayecto . Y un agradecimiento especial a las personas que hicieron posibles este trabajo y que nos miran desde el cielo.

Agradecimientos

- La Universidad Nacional San Luis Gonzaga de Ica por haberme inculcado la formación profesional y compartir gratos momentos.
- Un agradecimiento especial a mi asesora Dra. Q.F. Huarcaya Rojas Jessica Yolanda por su enorme apoyo incondicional en todo momento y acompañarme en este cada momento de este proceso.
- A los pobladores del distrito de Puente piedra por colaboración y brindarme la confianza en esta investigación.

ÍNDICE DE CONTENIDO

Dedicatoria	ii
Agradecimientos	iii
Índice	iv
Resumen	vii
Abstract	viii
I. Introducción	9
II. Estrategia metodológica	15
III. Resultados	17
IV. Discusión	30
V. Conclusiones	32
VI. Recomendaciones	33
VII. Referencias bibliográficas	34
VIII. Anexos	37

ÍNDICE DE TABLAS

Tabla 1 Sexo de los participantes.....	17
Tabla 2 Edad de los participantes	18
Tabla 3 Grado de Instrucción de los participantes	19
Tabla 4 Lugar dónde acude el poblador cuando se encuentra enfermo en el distrito de Puente Piedra-Lima de febrero-mayo 2023.....	20
Tabla 5 Medio de comunicación donde el poblador obtuvo la información de las plantas medicinales en el distrito de Puente Piedra-Lima de febrero-mayo 2023.....	21
Tabla 6 Uso de las plantas medicinales en los pobladores en el distrito de Puente Piedra-Lima de febrero-mayo 2023.....	22
Tabla 7 Uso de las plantas medicinales de acuerdo a su molestia o dolencia en el distrito de Puente Piedra-Lima de febrero-mayo 2023.....	23
Tabla 8 Criterio de mejoría después del consumo de las plantas medicinales en los pobladores del distrito de Puente Piedra-Lima de febrero-mayo 2023.....	24
Tabla 9 Forma de consumo de las plantas medicinales en los pobladores del distrito de Puente Piedra-Lima de febrero-mayo 2023.....	25
Tabla 10 Cada cuanto tiempo hace el consumo el poblador de las plantas medicinales en el distrito de Puente Piedra-Lima de febrero-mayo 2023.....	26
Tabla 11 Efectos adversos en los pobladores tras consumir las plantas medicinales en el distrito de Puente Piedra-Lima de febrero-mayo 2023.....	27
Tabla 12 Acción terapéutica de la planta medicinal de acuerdo al consumo del poblador en el distrito de Puente Piedra-Lima de febrero-mayo 2023.....	28
Tabla 13 Lugar donde el poblador obtiene la planta medicinal en el distrito de Puente Piedra-Lima de febrero-mayo 2023.....	29

ÍNDICE DE FIGURAS

Gráfico N°01- Porcentaje del sexo de los participantes.....	17
Gráfico N°02- Porcentaje de la edad de los participantes.....	18
Gráfico N°03- Porcentaje de educación de Instrucción de los participantes.....	19
Gráfico N°04- Porcentaje del lugar donde acude el poblador cuando se encuentra enfermo en el distrito de Puente Piedra-Lima de febrero-mayo 2023.....	20
Gráfico N°05- Porcentaje del medio donde se obtuvo la información de las plantas medicinales en el distrito de Puente Piedra-Lima de febrero-mayo 2023.....	21
Gráfico N°06- Porcentaje del uso de las plantas medicinales en los pobladores en el distrito de Puente Piedra-Lima de febrero-mayo 2023.....	22
Gráfico N°07- Porcentaje del uso de las plantas medicinales de acuerdo a su molestia o dolencia en el distrito de Puente Piedra-Lima de febrero-mayo 2023.....	23
Gráfico N°08- Porcentaje del criterio de mejoría después del consumo de las plantas medicinales en los pobladores del distrito de Puente Piedra-Lima de febrero-mayo 2023.....	24
Gráfico N°09- Porcentaje de la forma de consumo de las plantas medicinales en los pobladores del distrito de Puente Piedra-Lima de febrero-mayo 2023.....	25
Gráfico N°10- Porcentaje de cada cuanto tiempo hace el consumo el poblador de las plantas medicinales en el distrito de Puente Piedra-Lima de febrero-mayo 2023.....	26
Gráfico N°11- Porcentaje de los efectos adversos en los pobladores tras consumir las plantas medicinales en el distrito de Puente Piedra-Lima de febrero-mayo 2023	27
Gráfico N°12- Porcentaje de la acción terapéutica de la planta medicinal de acuerdo al consumo del poblador en el distrito de Puente Piedra-Lima de febrero-mayo 2023.....	28
Gráfico N°13- Porcentaje del lugar donde el poblador obtiene la planta medicinal en el distrito de Puente Piedra-Lima de febrero-mayo 2023.....	29

RESUMEN

Objetivo Determinar el uso tradicional, de plantas medicinales en los pobladores del distrito de Puente Piedra-Lima de febrero-mayo 2023.

Método Diseño no experimental y de corte transversal cuantitativa del tipo básico y de nivel descriptivo con una muestra de 349 usuarios que residen en el distrito de Puente Piedra-Lima de febrero-mayo 2023.

Resultados La planta medicinal con más consumo por el poblador del distrito de Puente piedra fue el orégano con 20%, seguido del eucalipto con 14%, naranja con 12%, manzanilla con 11%, jengibre con 10%, llantén con 9%, menta con 7%, hierbaluisa con 6%, canela con 5%, ajo con 4% y la opción de otros un 2%. Demostrando una eficacia terapéuticamente de un 72% y sin ninguna efectiva terapéutica de un 28%. El rango de edad fue de 32 a 39 años (19%), seguido de 39 a 46 años (19%) buscando el alivio de su dolencia el cual con mayor incidencia fue el de la dolencia hepática (20%), seguido de los dolores de cabeza (14%) en comparación al resto y la mayoría de estos usuarios adquirieron las plantas medicinales a través de un naturista el cual fueron un 44%, seguido de asistir a un mercado siendo el 33%.

Conclusiones Las plantas medicinales son una opción frente a los medicamentos vendidos en los establecimientos farmacéuticos, las cuales fueron obtenidas en su mayoría por naturalistas a razón de una dolencia o malestar presentada por el poblador del distrito de Puente Piedra-Lima de febrero-mayo 2023

Palabras clave: *planta medicinal, uso, poblador, Puente piedra, dolencia.*

ABSTRACT

Objective Determine the traditional use of medicinal plants in the inhabitants of the Puente Piedra-Lima district from February to May 2023.

Method Non-experimental and quantitative cross-sectional design of the basic type and descriptive level with a sample of 349 users residing in the district of Puente Piedra-Lima from February to May 2023.

Results The medicinal plant most consumed by residents of the Puente Piedra district was oregano with 20%, followed by eucalyptus with 14%, orange with 12%, chamomile with 11%, ginger with 10%, plantain with 9%, mint with 7%, lemon verbena with 6%, cinnamon with 5%, garlic with 4% and the option of others 2%. Demonstrating a therapeutic efficacy of 72% and without any effective therapeutic of 28%. The age range was from 32 to 39 years (19%), followed by 39 to 46 years (19%) seeking relief from their ailment, which with the highest incidence was liver disease (20%), followed by headaches (14%) compared to the rest and most of these users acquired the medicinal plants through a naturalist which were 44%, followed by attending a market being 33%.

Conclusions Medicinal plants are an option compared to medicines sold in pharmaceutical establishments, which were obtained mostly by naturalists due to an ailment or discomfort presented by the resident of the Puente Piedra-Lima district from February-May 2023.

Keywords: *medicinal plant, use, settler, stone bridge, ailment.*

I. INTRODUCCIÓN

Según la Organización Mundial de la Salud, la medicina tradicional incluye una variedad de prácticas, enfoques, conocimientos y creencias de salud, incluida la medicina herbaria en algunos casos se utiliza como terapia espiritual. Algunas de estas técnicas son utilizadas individualmente o en combinación para mantener una buena salud y tratarlas, diagnosticar y prevenir enfermedades. En los países en desarrollo, hasta el 90% de la población utiliza la medicina tradicional. Estudios en América Latina han reportado variabilidad en el uso de plantas medicinales. (1)

El Perú es considerado como un gran centro de diversidad cultural y de otros indoles, en los pueblos andinos se ha vivido un estrecho contacto con su propio entorno y sus recursos, aprendiendo la manera de como alimentarse, albergarse y hasta gestionar su propia salud. En los últimos años, el 80% de la población mundial ha recurrido a las plantas medicinales para tratar diversas dolencias y malestares. Esto se debe a que las plantas medicinales tienen un alcance más accesible y son más baratas en comparación con los medicamentos (UICN et al. 1993). Perú tiene una amplia gama de plantas medicinales en abundancia, incluidos más de 4.400 usos conocidos por las poblaciones locales, la mayoría de las cuales se encuentran en las regiones andinas (Brack 1999).(2)

Las plantas medicinales tienen propiedades farmacoterapéuticas favorables para la salud humana, por ello el usuario prefiere adquirir estos productos de uso tradicional. Sin embargo, como muchos de los países latinoamericanos tienen recursos naturales vastos y completamente inexplorados, no se han realizado investigaciones sobre la abundancia y el consumo de plantas medicinales en los países latinoamericanos, lo que crea vacíos en el conocimiento científico. El consumo de plantas medicinales puede ser elevado en estos países debido a la falta de tecnología, el escaso acceso al tratamiento y la presentación de las plantas medicinales como una alternativa segura y eficaz al tratamiento de determinadas enfermedades.(3) Por ello, muchos profesionales de la salud deben de informar a sus pacientes sobre estas propiedades terapéuticas para la salud humana.

Las propiedades de las plantas medicinales se deben a los diversos metabolitos secundarios contenidos en su composición, lo cual es reconocido por la Organización Mundial de la Salud (OMS), que aconseja el uso racional de estos remedios caseros derivados del uso tradicional de dichas plantas y el generar evidencia de su uso por parte de la población. El Perú, por su parte,

cuenta con leyes que regulan el comercio de plantas medicinales , pero en la práctica el acceso a las plantas medicinales es de manera formal e informal, dichas plantas los podemos encontrar disponible en supermercados, farmacias, mercados de barrio, vendedores ambulantes, etc.(4) En este estudio se evidencia que los pobladores del distrito de Puente Piedra acuden a una persona denominada naturista, y posteriormente acuden a un mercado a poder conseguir dicha planta medicinal.

El aislamiento geográfico y los factores climáticos han sido algunas de las limitaciones al desarrollo de la agricultura y la ganadería en muchas zonas rurales del país, lo que en algunos casos ha resultado en migración del campo a la ciudad, lo que ha resultado en la pérdida de conocimientos tradicionales entre generaciones.(5) La integración de los remedios de origen natural en el sistema médico habitual tiene en cuenta los hábitos de las personas que consideran las plantas medicinales como la respuesta a sus necesidades. Por ello, es importante desarrollar investigaciones en esta área y difundirlas entre la comunidad médica.(6)

Las plantas medicinales son una alternativa al tratamiento de dolencias porque las plantas medicinales siempre han tenido propiedades curativas y se confía en aprovecharlas al máximo, gracias a estudios en los que se han descubierto principios activos contra determinadas dolencias, por ello, el conocimiento del uso empírico de plantas medicinales por parte de los usuarios. Por sus propiedades, hoy en día la mayoría de la población considera las plantas como medicina primaria y confía en ellas para la prevención de enfermedades. Las plantas también son una alternativa barata, ya que la mayoría de sus propiedades tienen efectos menos nocivos que las drogas sintéticas.(7)

Es por esto que formulamos la siguiente incógnita:

¿Cuál será el uso, tradicional de las plantas más utilizada por los pobladores en el distrito de Puente Piedra-Lima de febrero-mayo 2023?

La investigación en este estudio proporciona el siguiente contexto internacional:

Verdel K. Et. Al. publicaron en el año 2018, (8) un estudio realizado en el estado de Campeche, México, donde el objetivo fue estudiar el nivel de información de los alumnos de primaria sobre la presencia de plantas reconstituyentes. El examen cuenta con una investigación contextual no experimental, con datos claros, en la que vieron que mientras el 78,2 % de los alumnos entendía lo que es la medicación habitual, el 18 % no tenía esa información, dando como una conclusión que hay un alto nivel de alumnos que conocen las plantas y la medicación convencional, a través de sus familiares, siendo la abuela crítica.

Velázquez Vázquez G. Et. Al. publicaron en el año 2019, (9) en el país de México, un estudio cuyo propósito fue, adquirir datos sobre la utilización de las plantas restauradoras en las redes

nativas de la Sierra Negra de Puebla. La encuesta tuvo una metodología cuantitativa, con un plan fundacional no exploratorio y cruzado, donde se contabilizaron 43 especies diseminadas en 21 familias, las que se utilizaron fueron Asteraceae, Lamiaceae y Rutaceae, las especies con mejor presencia y uso fueron *Matricaria recutita* y *Mentha piperita*. El dolor de estómago, la gripe y el hachís fueron las afecciones fundamentales, concluyendo que la pieza de mayor empleo de las plantas fue la hoja con un 55% y el principal tipo de disposición fue la maceración con un 30,2%.

López A. y Nucamendi L. publicaron en el año 2020, (10) un estudio donde se distribuyó una revisión dirigida a exponer el estado actual de la información cercana sobre la utilización de plantas restauradoras. La revisión fue una metodología cuantitativa, con un plan estratégico no exploratorio, transversal, aplicando una reunión donde se tomó un ejemplo de 107 individuos, clasificados por edad y sexo, donde el resultado fue que la verbena con un 54,20% tiene un efecto y ocurrencia más destacada en la población, en cuanto a las enfermedades, la clasificación gastrointestinal fue la que sobresalió. Se puede dar una conclusión que las redes tienen una información más destacada sobre las plantas reconstituyentes debido a las dificultades normales de la región.

Fabbroni M. Et. Al. publicaron en el año 2022, (11) realizaron un estudio de la medicina tradicional el cual es un conjunto de diversas prácticas, enfoques, conocimientos y creencias de salud, como remedios derivados de plantas, animales y minerales, curación espiritual, ejercicios manipulativos y físicos que se utilizan solos o en combinación para mantener y mantener una buena salud, tratar, diagnosticar y prevenir enfermedades (OMS, 2002).

Los procesos de aculturación que afectan a los pueblos indígenas y agricultores han llevado a la devaluación de los conocimientos ancestrales sobre los usos de las plantas (Caballero, 1986).

Sin embargo, las crisis biomédicas y la pobreza, particularmente en los países latinoamericanos, han llevado a la utilización e incluso a la promoción del conocimiento médico tradicional, ya que es eficaz para promover la intervención y la participación en la comunidad. Tratamiento de problemas de salud específicos (Menéndez, 1994).

Dando como conclusión, que la población utiliza una importante gama de plantas, combinando prácticas y conocimientos tradicionales con diferentes criterios de selección. Se están produciendo cambios en las prácticas y conocimientos tradicionales, así como en los flujos informales de conocimientos sobre las plantas.

De nuestra ascendencia nacional a continuación, tenemos:

Tello G. Et. Al. publicaron en el año 2019, (12) un estudio realizado en el distrito de Quero, Jauja y Región Junín, cuyo objetivo fue documentar los conocimientos en la utilización de plantas restauradoras que son significativas para los ocupantes de estos locales y del distrito. La encuesta

tuvo un sistema cuantitativo, con un curso de acción no exploratorio y brillante, donde se encontraron 62 especies en 47 géneros y 28 familias. La revisión tuvo un marco cuantitativo, con un plan de juego no exploratorio y espléndido, donde se encontraron 62 especies en 47 géneros y 28 familias. Dando como conclusión, que las familias con el evento más notable fueron Asteraceae, Geraniaceae y Urticaceae; en cuanto a las dificultades, se acumularon en 12 clases y 37 órdenes, siendo las heridas, las enfermedades respiratorias y las enfermedades ambiguas las agrupaciones fundamentales, satisfaciendo que los inquilinos sepan incluir infinitamente las propiedades de las especies vegetales de apoyo en sus dominios.

Zambrano E. publico en el año 2020, (13) un estudio cuyo objetivo fue decidir el grado de información en la utilización de plantas restauradoras en contaminaciones respiratorias intensas en los ocupantes del AA.HH. Grupo I Cruz de Motupe San Juan de Lurigancho. La encuesta tuvo una metodología cuantitativa, con una disposición fundamental, no experimental y transversal. Los resultados obtenidos fueron: en el tratamiento de la IRA, el 92,2% tiene un nivel medio en la utilización de plantas significativas, el 4,6% un nivel bajo y el 3,2% un nivel indiscutible; la especie más utilizada es el eucalipto con el 57,1%, el tipo de eliminación fue la mezcla con el 95,4%, el tipo de relación con el 88,9% es la confirmación oral y en cuanto a las posibles reacciones de riesgo, el 77,9% no tiene idea de los perjuicios que causan si no se utilizan con precisión. Dando como conclusión, de este estudio que el uso de las plantas medicinales con una terapia de infecciones respiratorias agudas, de un nivel moderado, el 92,2% conoce el uso empírico de plantas medicinales.

Paredes v, Guzman J. publicaron en el año 2022, (14) un estudio donde hacen referencia que, durante miles de años, los humanos hemos identificado y seleccionado alimentos y plantas medicinales basándose en evidencia empírica. Hay alrededor de 250.000 especies de plantas superiores en la Tierra. Se estima que entre 35.000 y 70.000 especies se utilizaron con fines medicinales en una cultura al mismo tiempo.

La OMS estimó recientemente que las plantas son la principal, si no la única, fuente de curación para al menos el 80% de la población mundial. Este regreso a algo más "natural" ha sido reconocido por la Organización Mundial de la Salud (OMS), pidiendo más investigación y un mejor uso de las plantas medicinales. En el Perú se utilizan tradicionalmente plantas medicinales, algunas de las cuales han demostrado resultados de investigaciones (Eucalipto, Orégano, Menta, Hierba luisa). Por su bajo coste y disponibilidad, puede aliviar dolencias respiratorias y digestivas leves sin provocar efectos secundarios cuando se usa correctamente.

Se puede dar como conclusión, que el porcentaje de encuestados utilizó el eucalipto como planta medicinal más solicitada (28%). Está claro que las plantas medicinales se utilizan para tratar el dolor abdominal (37%). El 28% de los encuestados tiene dudas sobre cómo se preparan las plantas

medicinales y el 24% tiene dudas sobre cómo se administran las plantas medicinales. De manera similar, el 19% tiene preguntas sobre la duración del tratamiento y el 16% tiene preguntas sobre la dosis recomendada. De manera similar, el 19% tiene preguntas sobre la duración del tratamiento y el 16% tiene preguntas sobre la dosis recomendada.

Justificación e importancia de la investigación

El motivo de esta investigación tiene relación con la situación actual donde las personas sienten una dolencia y por ello tienen que acudir a la farmacia o droguería más cercana y cuando piden información sobre medicamentos les sale muy caro y por eso recurren a consumir plantas medicinales. Desde tiempos inmemoriales, las personas han recurrido a remedios naturales para el alivio de dolencias. Empezar a utilizar plantas medicinales es tan instintivo como para los animales. Dado que en ese momento no había suficiente información sobre las causas de la enfermedad o qué plantas usar como remedios, todo se basa en la experiencia. Se descubrió la causa del uso de plantas para tratar muchas enfermedades. Por tanto, el uso de las plantas medicinales se cesó paulatinamente en un marco empírico y se basó en hechos descriptivos (15), este estudio es entorno a los pobladores del distrito de Puente Piedra- Lima en el periodo de febrero-mayo del 2023.

La investigación nos permitirá indagar y analizar si los habitantes de Puente Piedra cuanto consumen las plantas medicinales y si saben sobre sus propiedades, lo que nos hace reflexionar sobre el alcance del entendimiento, sobre el conocimiento de las plantas medicinales.

En la actualidad se consume muchas plantas medicinales como remedio por la población en general, pero lo que se desconoce es de qué forma se puede utilizar la planta o para que patología, es por tal razón que el estudio se basa en el uso tradicional de plantas medicinales que tiene la población del distrito de Puente Piedra en el periodo de febrero-mayo del año 2023.

El estudio es factible dado que las actividades programadas demandan un reducido presupuesto económico, el mismo que será autofinanciado.

Planteamos los siguientes objetivos de investigación

Objetivo general

- Determinar el uso tradicional, de plantas medicinales en los pobladores del distrito de Puente Piedra-Lima de febrero-mayo 2023

Objetivo específico

- Identificar el uso tradicional de las plantas medicinales en los pobladores del distrito de Puente Piedra-Lima de febrero-mayo 2023.

- Describir las enfermedades en la cual se administrará el uso tradicional de las plantas medicinales en los pobladores del distrito de Puente Piedra-Lima de febrero-mayo 2023.
- Conocer las formas de consumo de las plantas medicinales en los pobladores del distrito de Puente Piedra-Lima de febrero-mayo 2023.

Hipótesis y variables de investigación

Hipótesis:

Dado que los objetivos planteados son de carácter estrictamente descriptivos, no se plantean hipótesis

Variable:

Uso de las plantas medicinales en los pobladores del distrito de Puente Piedra-Lima

Variables estratificadoras

- Edad
- Sexo
- Grado de instrucción

Variables de adquisición

- Criterio personal
- Elección por prevención o tratamiento
- Medio empleado de adquisición
- Frecuencia de adquisición
- Tipo de adquisición

II. ESTRATEGIA METODOLÓGICA

2.1. Diseño de investigación

Diseño de la investigación es No experimental y es de carácter cuantitativo, descriptivo y transversal: No se manipulan variables, los casos se observan y analizan tal y como son en su entorno natural. Consiste en una investigación de campo que pueda manejar datos medibles, utilizando cuadros estadísticos para obtener resultados y conclusiones de la investigación realizada. Transversal porque los datos recopilados se proporcionan en un tiempo específico. (16,17)

Tipo de investigación

El tipo de investigación es descriptiva, los resultados obtenidos son aplicables porque se pueden emplear a la población de una manera práctica para poder resolver el problema en estudio. (16)

Nivel de investigación

Descriptiva porque describe las características y datos de la población de estudio. (16)

2.2. Población y muestra

2.2.1. Población

La población se encuentra conformada por 329,675 de acuerdo a la FUENTE: I.N.E.I. - Estimaciones y proyecciones de población en base al Censo 2017 se encuentra conformada por personas mayores de 18 años residentes en el distrito de Puente Piedra.

2.2.2. Muestra

Aplicando la fórmula se obtuvo que la muestra fue realizada por conveniencia y está compuesta por 349 usuarios que acuden a los diversos mercados o establecimientos de compra de plantas medicinales en el distrito de Puente piedra, entre los cuales los usuarios elegirán de manera aleatoria, con la finalidad de obtener resultados aleatorios.

2.2. Fórmula

Esta fórmula es para cálculo de muestra para la población (18):

$$n = \frac{z^2 * N * p * (1 - p)}{e^2 * (N - 1) + z^2 * p * q}$$

$$n = \frac{(1.96)^2 * 3752 * 0.5 * (1 - 0.5)}{(0.05)^2 * (3752 - 1) + (1.96)^2 * 0.5 * 0.5}$$

Donde:

N: población finita

Z: grado de confiabilidad

e: Estimación de error

p: probabilidad de éxito

q: probabilidad de fracaso

$$n = 349$$

2.4. Técnicas y procedimientos de recolección de datos:

Para obtener esta información se realizó encuestas a usuarios anónimos, previamente se informa y se obtiene el consentimiento previo para su uso.

Estas encuestas se aplicaron en la comuna del distrito de Puente Piedra, se caminó por los alrededores del distrito de Puente Piedra y luego en el mercado 'Huamantanga' hasta determinar el número total de usuarios a encuestar que consumen las plantas medicinales según sus condiciones médicas.

2.5. Técnicas de procesamiento de datos:

Al concluir la investigación se recopila la información mediante la encuesta anónima aplicada realizada por los usuarios, el procedimiento de esta investigación en primer lugar, se procederá al reconocimiento de la cantidad consumida de planta medicinales en los pobladores con una edad de 18 a más años de edad, y de igual manera se clasificara de acuerdo a las preguntas elaboradas, posteriormente se construirá una base de datos de software Excel y finalmente se exportará a un cuadro estadístico al programa Microsoft Word.

2.6. Aspectos éticos:

La información de la encuesta realizada por el usuario no será distorsionada, divulgada ni causará ningún problema al usuario.

Se destacó que toda la información proporcionada como parte de la investigación fue completamente anónima y confidencial, y que se explicó el propósito y destino de los datos obtenidos.

III. RESULTADO

Tabla 1

Sexo de los Participantes

sexo	Frecuencias	% del total
Masculino	155	44%
Femenino	194	56%
Total	349	100%

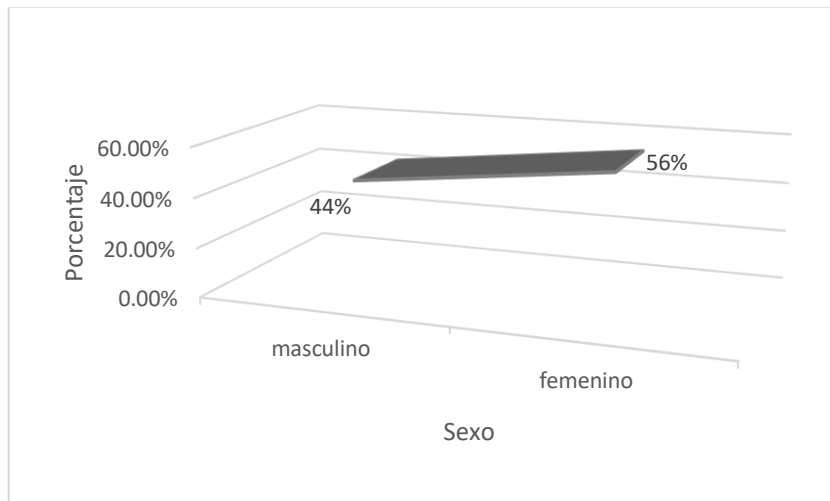


Gráfico N°01- Porcentaje del sexo de los participantes.

Interpretación

En el gráfico N°01 se observó que, del total de los participantes, el sexo femenino obtuvo un porcentaje de 56% (N=194) y el sexo masculino 44% (N=155).

Tabla 2

Edad de los Participantes

Edades	Frecuencia	Porcentaje
18-25	46	13%
25-32	53	15%
32-39	65	19%
39-46	67	19%
46-53	38	11%
53-60	31	9%
60-67	24	7%
67-74	16	5%
74-81	9	3%
Total	349	100%

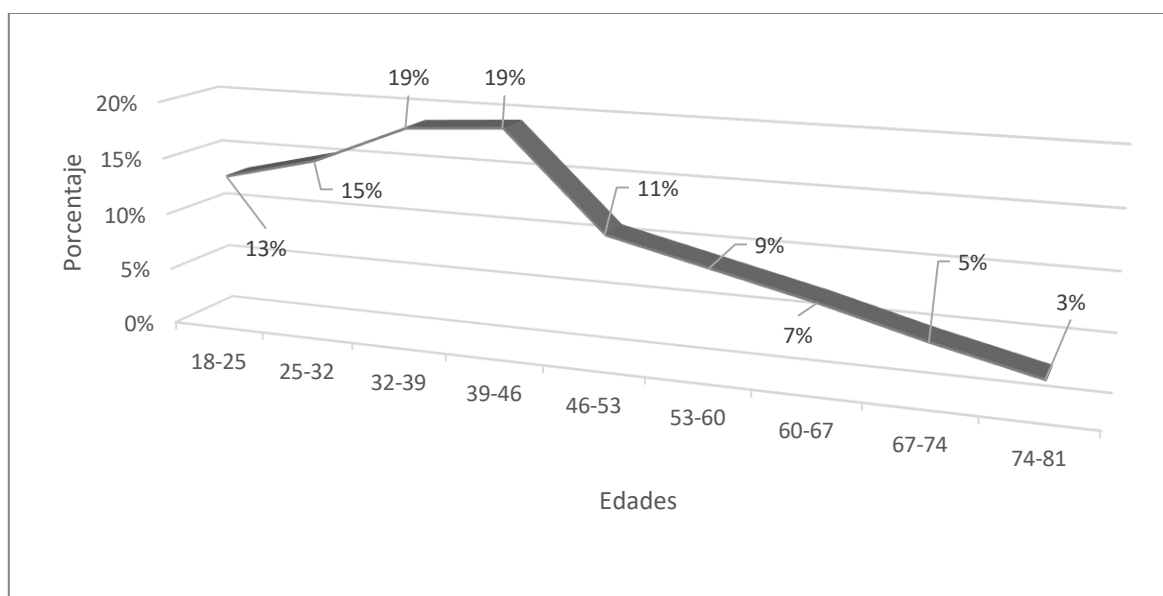


Gráfico N°02- Porcentaje de la edad de los participantes

Interpretación

En el gráfico N°02 se observó el porcentaje de grupo de los participantes, donde las personas de 18 a 25 años representan el 13% (N=46), de 25 a 32 años el 15% (N=53), de 32 a 39 años el 19% (N=65), de 39 a 46 años el 19% (N=67), de 46 a 53 años el 11% (N=38), de 53 a 60 años el 9% (N=31), de 60 a 67 años el 7% (N=24), de 67 a 74 años el 5% (N=16) y de 74 a 81 años el 3% (N=9).

Tabla 3

Grado de Instrucción de los participantes

Grado de Instrucción	Frecuencias	% del total
Analfabeto	20	6%
Primaria	124	36%
Secundaria	95	27%
Estudio superior	110	31%
Total	349	100%

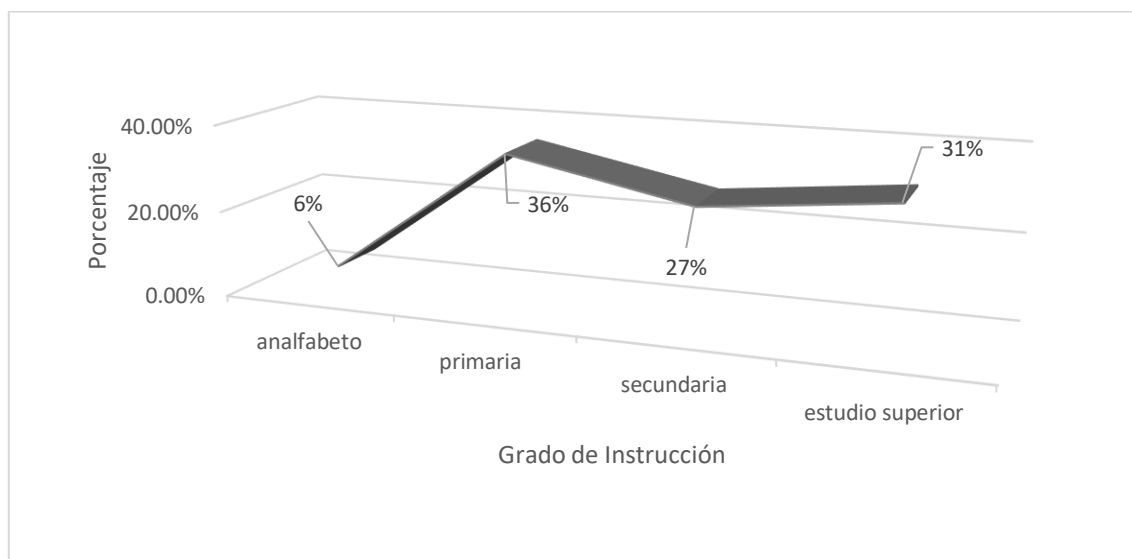


Gráfico N°03- Porcentaje de educación de Instrucción de los participantes

Interpretación

En el gráfico N°03 se observó el porcentaje del grado de Instrucción de los participantes, donde las personas analfabetas representan el 6% (N=20), con primaria el 36% (N=124), con secundaria el 27% (N=95) y con Estudio superior el 31% (N=110).

Tabla 4

Lugar dónde acude el poblador cuando se encuentra enfermo en el distrito de Puente Piedra-Lima de febrero-mayo 2023

Fuente de Atención	Frecuencia	%
Curandero	15	4%
Farmacia	20	6%
Plantas Medicinales	299	86%
Posta Medica	15	4%
Total	349	100%

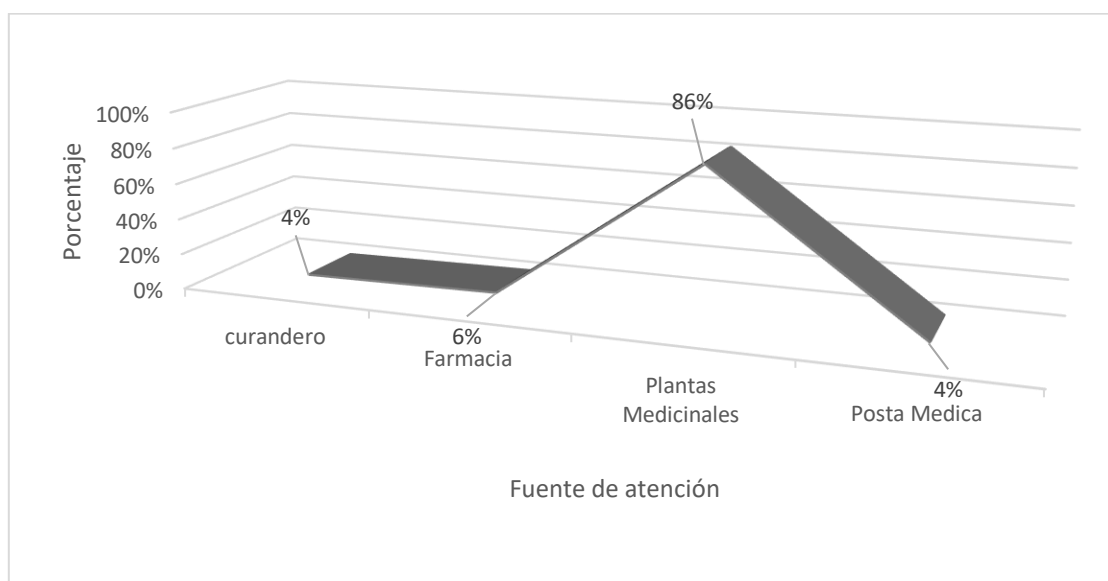


Gráfico N°04- Porcentaje del lugar donde acude el poblador cuando se encuentra enfermo en el distrito de Puente Piedra-Lima de febrero-mayo 2023

Interpretación:

En el gráfico N°04 se observó el porcentaje de la fuente de atención de los participantes, donde las personas que van a un curandero representan el 4% (N=15), a una farmacia el 6% (N=20), el uso de plantas medicinales un 86%(N=299) y a una posta medica el 4% (N=15).

Tabla 5

Medio de comunicación donde el poblador obtuvo la información de las plantas medicinales en el distrito de Puente Piedra-Lima de febrero-mayo 2023

Familiares	220	63%
Medio Escrito	74	21%
Medio televisivo	20	6%
Modo radial	35	10%
Total general	349	100%

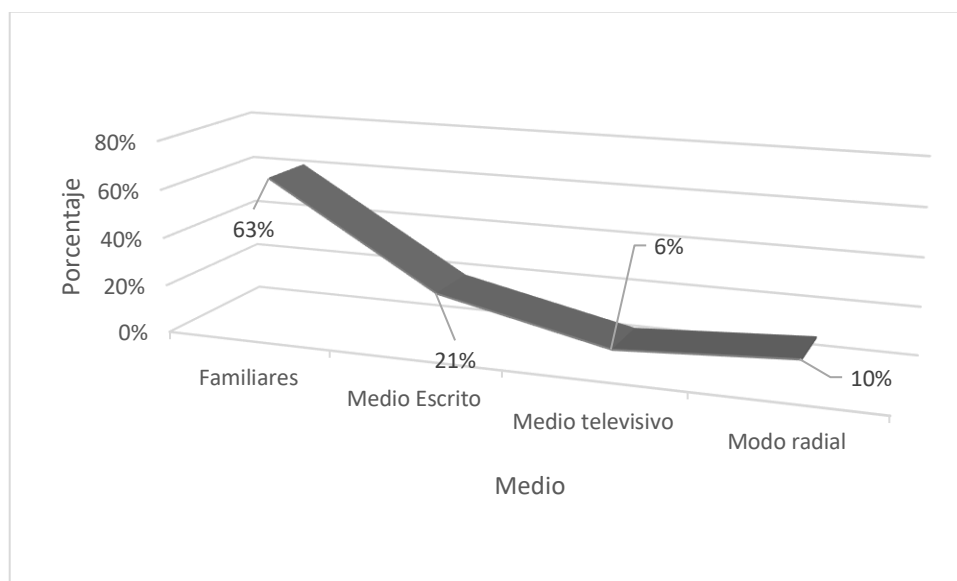


Gráfico N°05- Porcentaje del medio donde el poblador obtuvo la información de las plantas medicinales en el distrito de Puente Piedra-Lima de febrero-mayo 2023

Interpretación:

En el gráfico N°05 se observó el porcentaje del medio de donde supieron acerca de las plantas medicinales, donde mediante familiares representa el 63% (N=220), Medio escrito el 21% (N=74), Medio televisivo el 6% (N=20) y medio radial 10% (N=35).

Tabla 6

Uso de las plantas medicinales en los pobladores en el distrito de Puente Piedra-Lima de febrero-mayo 2023

Plantas	Frecuencia	%
Ajo	13	4%
Canela	17	5%
Eucalipto	50	14%
Hierbaluisa	20	6%
Jengibre	34	10%
Llantén	32	9%
Manzanilla	40	11%
Menta	24	7%
Naranja	42	12%
Orégano	69	20%
Otros	8	2%
Total general	349	100%

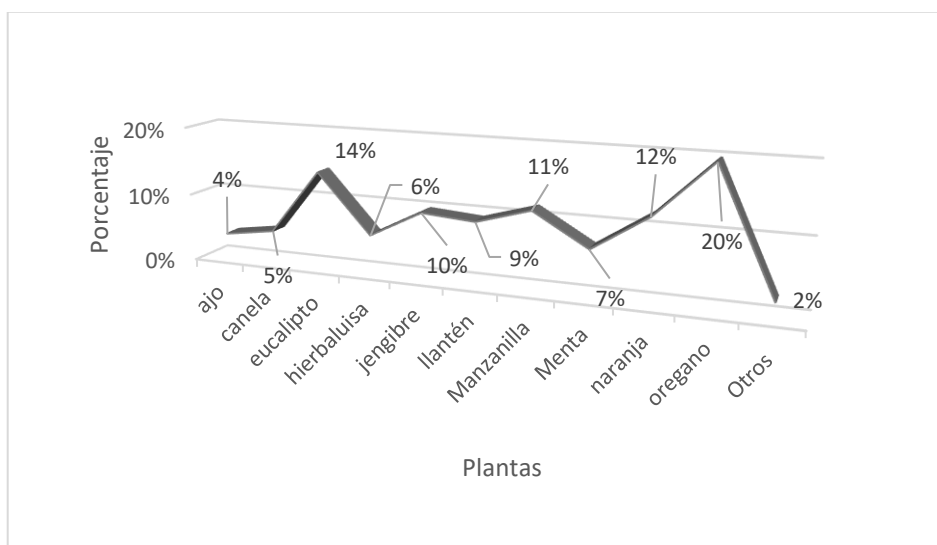


Gráfico N°06- Porcentaje del uso de las plantas medicinales en los pobladores en el distrito de Puente Piedra-Lima de febrero-mayo 2023

Interpretación:

En el gráfico N°06 se observó el porcentaje de las plantas, donde el ajo representa el 4% (N=13), la canela el 5% (N=17), el eucalipto el 14%(N=50), la hierbaluisa el 6% (N=20), el jengibre el 10%(N=34), el llantén el 9%(N=32), la manzanilla el 11%(N=40), la menta el 7%(N=24), la naranja el 12%(N=42) , el orégano el 20%(N=69) y otros representa el 2% (N=8).

Tabla 7

Uso de las plantas medicinales de acuerdo a su molestia o dolencia en el distrito de Puente Piedra-Lima de febrero-mayo 2023

Dolencia	Frecuencia	%
Diarrea	31	9%
Digestivo	47	13%
Dolencias Hepáticas	71	20%
Dolor de cabeza	48	14%
Dolor de estómago	41	12%
Parásitos	38	11%
Resfríos	42	12%
Problemas renales	20	6%
Otros	11	3%
Total general	349	100%

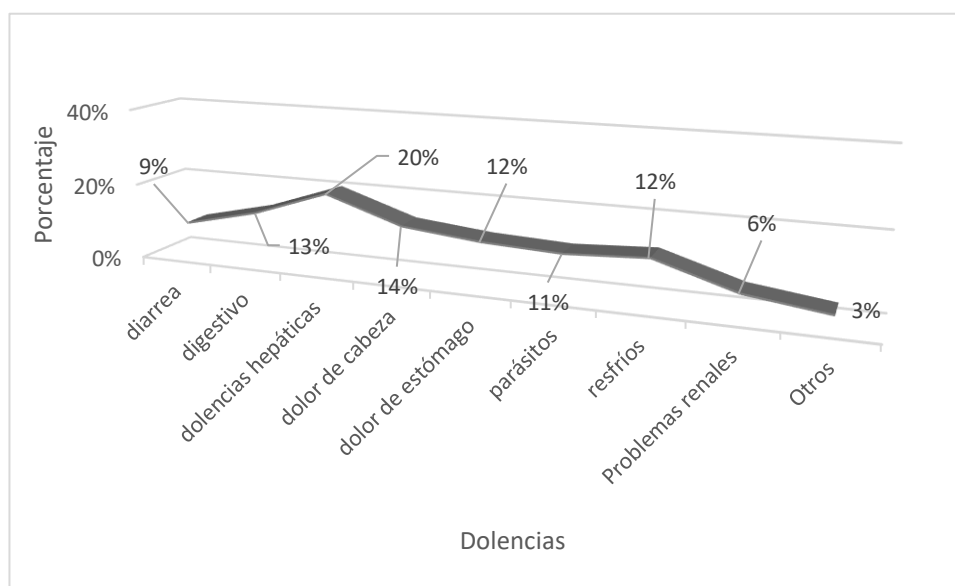


Gráfico N°07- Porcentaje del uso de las plantas medicinales de acuerdo a su molestia o dolencia en el distrito de Puente Piedra-Lima de febrero-mayo 2023

Interpretación:

En el gráfico N°07 se observó el porcentaje del uso de las plantas medicinales de acuerdo a su molestia o dolencia, donde la diarrea representa el 9% (N=31), dolencia digestiva 13% (N=47), dolencias hepáticas el 20%(N=71), el dolor de cabeza el 14% (N=48), el dolor de estómago el 12%(N=41), para los parásitos el 11%(N=38), los resfríos el 12%(N=42), los problemas renales el 6% (N=20) y Otros el 3% (N=11).

Tabla 8

Criterio de mejoría después del consumo de las plantas medicinales en los pobladores del distrito de Puente Piedra-Lima de febrero-mayo 2023

Criterio	Frecuencia	%
No	99	28%
Si	250	72%
Total general	349	100%

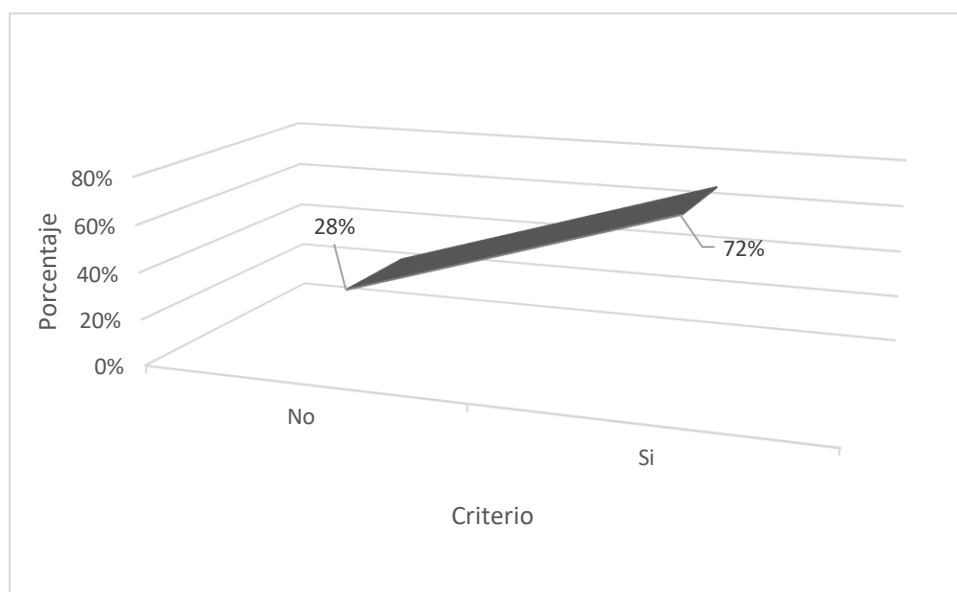


Gráfico N°08- Porcentaje del criterio de mejoría después del consumo de las plantas medicinales en los pobladores del distrito de Puente Piedra-Lima de febrero-mayo 2023

Interpretación:

En el gráfico N°08 se observó el porcentaje de acuerdo al criterio de mejoría después del consumo de las plantas medicinales si surge efecto en los pobladores, donde refieren que si refuerza obtuvo el 72% (N=250) y no refuerza el 28% (N=99).

Tabla 9

Forma de consumo de las plantas medicinales en los pobladores del distrito de Puente Piedra-Lima de febrero-mayo 2023

Forma de consumo	Frecuencia	%
Crudo	84	24%
Decocción	107	31%
Infusión	127	36%
Otros	31	9%
Total general	349	100%

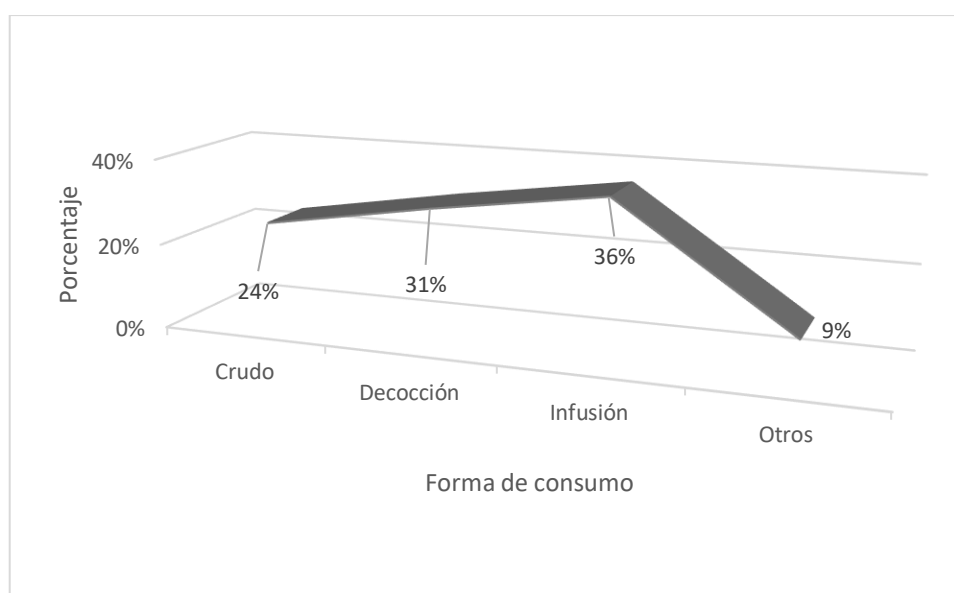


Gráfico N°09-Porcentaje de la forma de consumo de las plantas medicinales en los pobladores del distrito de Puente Piedra-Lima de febrero-mayo 2023

Interpretación:

En el gráfico N°09 se observó el porcentaje de acuerdo a la forma de consumo de los participantes de las plantas medicinales, donde crudo representa un 24% (N=84), decocción un 31% (N=107), infusión el 36% (N=127) y Otros el 9% (N=31).

Tabla 10

Cada cuanto tiempo hace el consumo el poblador de las plantas medicinales en el distrito de
Puente Piedra-Lima de febrero-mayo 2023

Tiempo	Frecuencia	%
Cada 1d	100	29%
Cada 6h	130	37%
Cada 8h	119	34%
Total general	349	100%

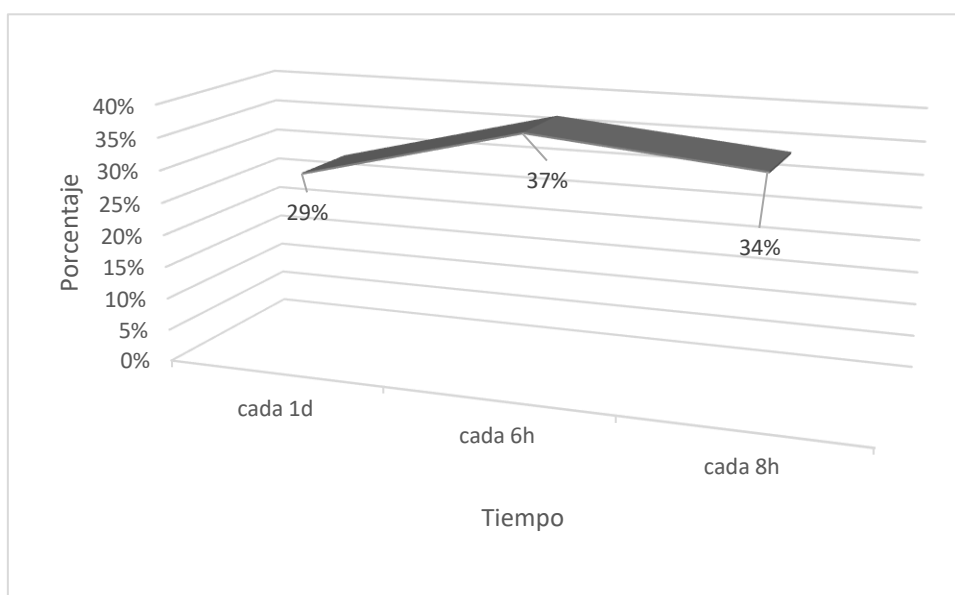


Gráfico N°10-Porcentaje de cada cuanto tiempo hace el consumo el poblador de las plantas medicinales en el distrito de Puente Piedra-Lima de febrero-mayo 2023

Interpretación:

En el gráfico N°10 se observa el porcentaje de acuerdo a cada cuanto tiempo se hace el consumo de las plantas medicinales, donde cada 1 día representa un 29% (N=100), cada 6h un 37%(N=130) y cada 8 horas el 34% (N=119).

Tabla 11

Efectos adversos en los pobladores tras consumir las plantas medicinales en el distrito de Puente Piedra-Lima de febrero-mayo 2023

Efectos adversos	Frecuencia	%
Dolor de cabeza	102	29%
Malestar Estomacal	114	33%
Sudoración Excesiva	102	29%
Otros	31	9%
Total general	349	100%

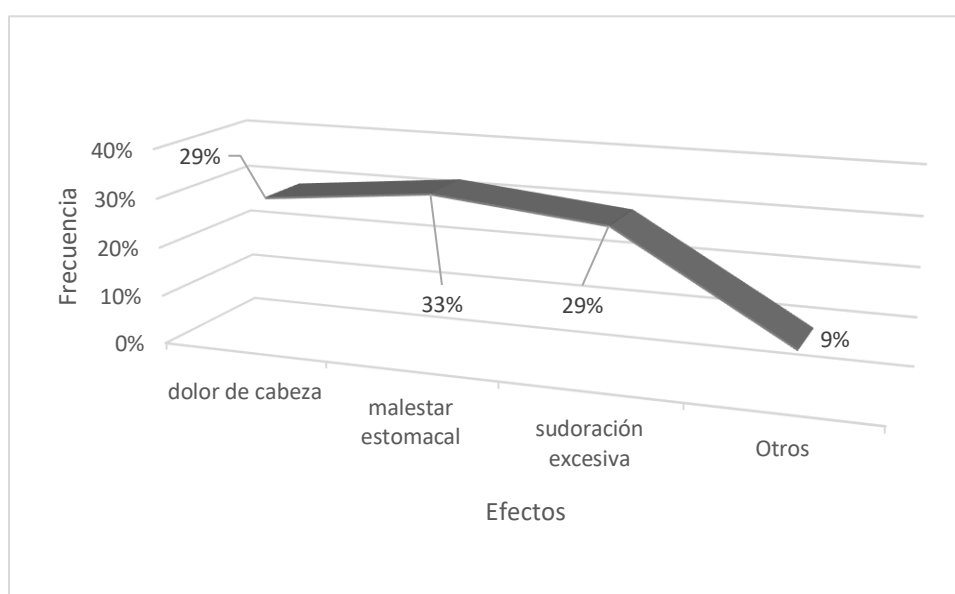


Gráfico N°11- Porcentaje de los efectos adversos en los pobladores tras consumir las plantas medicinales en el distrito de Puente Piedra-Lima de febrero-mayo 2023

Interpretación:

En el gráfico N°11 se observa el porcentaje de los efectos adversos en los pobladores tras consumir las plantas medicinales, donde dolor de cabeza representa un 29% (N=102), malestar estomacal un 33%(N=114), sudoración excesiva el 29% (N=102) y Otros el 9% (N=31).

Tabla 12

Acción terapéutica de la planta medicinal de acuerdo al consumo del poblador en el distrito de
Puente Piedra-Lima de febrero-mayo 2023

Acción terapéutica	Frecuencia	%
Analgésico	56	16%
Antianémico	54	15%
Antiinflamatorio	47	13%
Cicatrizante	61	17%
Diurético	47	13%
Hepaprotector	53	15%
Otro	31	11%
Total general	349	100%

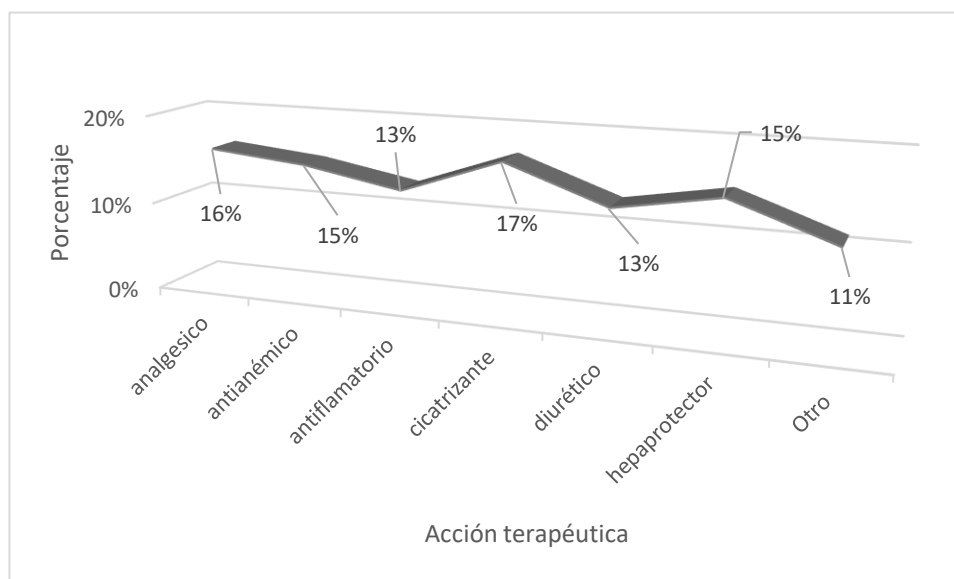


Gráfico N°12- Porcentaje de la acción terapéutica de la planta medicinal de acuerdo al consumo del poblador en el distrito de Puente Piedra-Lima de febrero-mayo 2023

Interpretación:

En el gráfico N°12 se observa el porcentaje de la acción terapéutica de la planta medicinal de acuerdo al consumo del poblador, donde el analgésico es un 16% (N=56), antianémico un 15% (N=54), antiinflamatorio un 13% (N=47), cicatrizante es un 17% (N=61), diurético es un 13% (N=47), hepaprotector es un 15% (N=53) y Otros es un 11% (N=31).

Tabla 13

Lugar donde el poblador obtiene la planta medicinal en el distrito de Puente Piedra-Lima de febrero-mayo 2023

Lugar	Frecuencia	%
Comercio ambulatorio	59	17%
Mercado	115	33%
naturista	155	44%
Otros	20	6%
Total general	349	100%

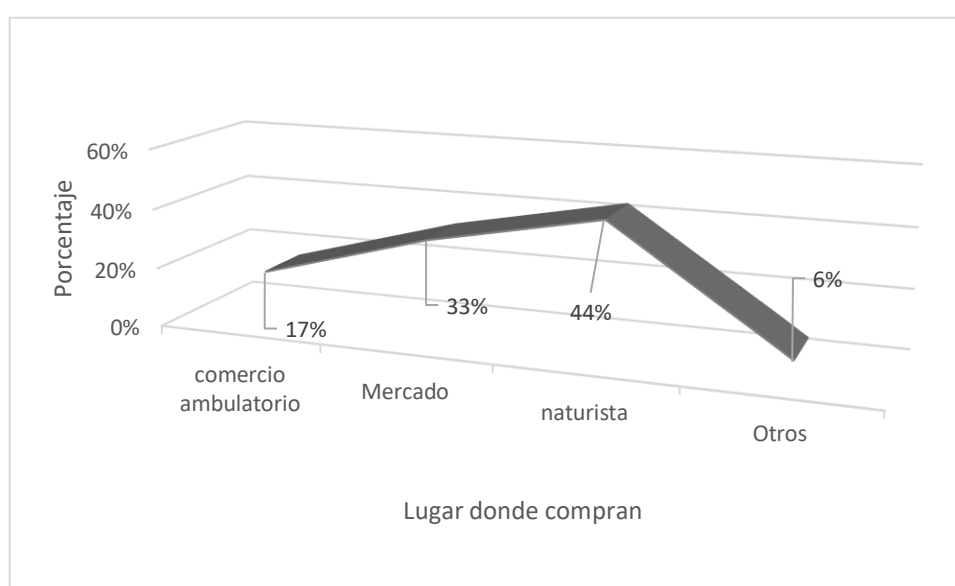


Gráfico N°13- Porcentaje del lugar donde el poblador obtiene la planta medicinal en el distrito de Puente Piedra-Lima de febrero-mayo 2023

En el gráfico N°13 se observa el porcentaje del lugar donde el poblador obtiene la planta medicinal, comercio ambulatorio es un 17% (N=59), mercado un 33%(N=115), naturista un 44% (N=155) y Otros un 6% (N=20).

IV. DISCUSIÓN

Basándonos en los resultados obtenidos, se puede observar que los usuarios del género femenino fueron mayores con un 56 % y el género masculino con un 44 %. De acuerdo al grado de instrucción de los participantes, los usuarios con educación primaria predominan con un 36 %, los de educación superior con un 31%, los usuarios con secundaria con un 27% y los usuarios con analfabetismo con un 6%. En cuanto a los participantes, según su edad se evidencia a dos grandes grupos de rango de edad los cuales son de 32 a 39 con el 19%, seguido de 39 a 46 años con el 19%, de 46 a 53 años con el 11%, de 25 a 32 años el 15%, de 53 a 60 años el 9%, de 18 a 25 años el 13%, de 60 a 67 años el 7%, de 67 a 74 años el 5% y de 74 a 81 años el 3%.

De acuerdo al estudio de López Flores A, Nucemendi Velázquez L., cualquier planta que contiene un ingrediente activo en alguno de sus componentes, que, administrado en cantidad suficiente, tiene un efecto curativo sobre las dolencias humanas (10). Los participantes al momento de percibir una molestia o dolencia que les aqueja recurren como primera opción a las plantas medicinales siendo esto un 86%, luego una posta medica siendo el 4%, posteriormente una farmacia el 6% y un curandero el 4%. Según el estudio etnobotánicos de Tello-Ceron G. Et. Al. en los Andes peruanos dan a conocer la importancia del uso de las plantas medicinales en comunidades rurales, identifican a sus pobladores como transmisores del vasto conocimiento ancestral, así como el respeto por la naturaleza que le brinda salud y bienestar a sus vidas.(12) En gran mayoría de participantes entrevistados el medio de comunicación el cual se transmitió la información acerca de las plantas medicinales fueron familiares con el 63%, medio escrito el 21%, medio radial el 10% y por el medio televisivo un 6%. En cuanto a la selección de las plantas medicinales hechas por los participantes de acuerdo a su malestar se evidencia el orégano con 20%, seguido del eucalipto con 14%, naranja con 12%, manzanilla con 11%, jengibre con 10%, llantén con 9%, menta con 7%, hierbaluisa con 6%, canela con 5%, ajo con 4% y otras plantas medicinales un 2%.

En referencia a los malestares o dolencia manifestado por cada participante se evidencia como principal causa de administración de la planta medicinal a una dolencia hepática siendo el 20%, dolor de cabeza el 14%, como digestivo el 13%, dolor de estómago el 12%, para resfriados el 12%, para parásitos el 11%, para las diarreas un 9%, para problemas renales el 6%, y para otras dolencias un 3%.

El estudio tuvo como finalidad poder identificar sobre el efecto de las plantas medicinales que surgía en los pobladores del distrito de Puente piedra, el cual un 72% de efectividad terapéutica

se obtuvo a diferencia de un 28 % de no efectividad. Es por ello, que se observa que la gran mayoría de los pobladores consumen la planta medicinal en forma de infusión con un 36%, decocción con el 31%, crudo con el 24% y de otras maneras con el 9%. Por lo cual, se asume que no todos los pobladores del distrito de Puente piedra obtienen los beneficios terapéuticos de dichas plantas.

Algunos participantes mencionan que al consumir dichas plantas medicinales sufren algunos efectos no apropiados o adversos como un malestar estomacal siendo el 33%, dolores de cabeza el 29%, una sudoración excesiva el 29% y otros efectos adversos siendo el 9%.

Según el estudio de Zambrano Cuadros E., en muchos países, la medicina tradicional complementa la medicina moderna y es una parte esencial de la atención de salud. Todo este conocimiento, acumulado a lo largo de los años y transmitido de generación en generación, ha dado como resultado una gran cantidad de tecnología y aportes de la naturaleza.(13) Los participantes que consumen las plantas medicinales lo hacen de acuerdo a un régimen empírico sobre la dosificación del tiempo entre cada administración, dando como resultado un intervalo de tiempo de cada 6 horas siendo el 37% de los cuales rigen este intervalo, cada 8 horas con el 34% y cada hora transcurrida después de la administración de la planta medicinal siendo el 29%. Por otra parte, la acción terapéutica por la cual el participante consume dicha planta medicinal es por su acción cicatrizante siendo el 17%, como analgésico el 16%, antianémico un 15%, hepaprotector un 15%, antiinflamatorio un 13%, diurético un 13% y otros efectos terapéuticos son el 11%.

Para poder determinar el medio de donde los participantes adquieren las plantas medicinales, lo hacen a través de un naturalista siendo el 44%, en los mercados el 33%, comercio ambulatorio el 17% y de otros lugares el 6%.

V. CONCLUSIONES

1. Los pobladores del distrito de Puente piedra-Lima, utilizan la medicina tradicional para tratar sus dolencias.
2. Las plantas medicinales de uso tradicional usadas fueron : orégano con 20%, seguido del eucalipto con 14%, naranja con 12%, manzanilla con 11%, jengibre con 10%, llantén con 9%, menta con 7%, hierbaluisa con 6%, canela con 5%, ajo con 4% y otros un 2%. Demostrando que el uso de las plantas medicinales tuvo una eficacia terapéuticamente de un 72% en comparación a ninguna efectiva terapéutica de un 28%.
3. Los usos tradicionales de plantas medicinales para tratar las dolencias fueron dolencia hepática 20%, dolores de cabeza c 14%, dolencia digestiva 13%, dolores de estómago 12%, resfríos 12%, parasitosis 11%, diarreas 9% y otras dolencias 3%.
4. Las formas de consumo de plantas medicinales fueron: infusión 36%, decocción 31%, crudo 24%, y otras maneras 9%.

VI. RECOMENDACIONES

1. Realizar charlas informativas al personal de salud a los pobladores del distrito de Puente piedra sobre todos los beneficios terapéuticos que puede contener una planta medicinal y poder advertir de sus efectos adversos cuando se administra de una manera excesiva, y así poder transmitir la información.
2. Revalorar el uso tradicional de las plantas medicinales y se transmitan a las nuevas generaciones.
3. Continuar investigaciones sobre uso de plantas medicinales, para tener nuevas alternativas para el tratamiento de dolencias.
4. Implementar la consejería farmacéutica en las farmacias o boticas, para que orienten a la población el uso correcto de las plantas medicinales.

VII. REFERENCIA BIBLIOGRÁFICA

1. Gladys O, Gustavo HC., Analí C, María AB., Lucero CC., Franco R. Empleo de plantas medicinales en usuarios de dos hospitales referenciales del cusco, Perú. *Rev Peru Med Exp Salud Publica* [Internet]. 2013; 30(1):64-68.
2. Huamantupa I., Cuba M., Urrunaga R., Paz E., Ananya N., Callalli M. et al . Riqueza, uso y origen de plantas medicinales expendidas en los mercados de la ciudad del Cusco. *Rev. peru biol.* [Internet]. 2011 Dic [citado 2023 Agosto 30] ; 18(3):283-292. Disponible en: http://www.scielo.org.pe/scielo.php?script=sci_arttext&pid=S1727-99332011000300004&lng=es.
3. Luis G, Paúl PA., Ivonne SA., Max AU., Miguel PQ., Henry MS., Elmer LC, Alexander MV., Karola MC., María MR., Zaida LC., Edwin ZN., Alicia OA., José F., Alberto SG. Consumo de plantas medicinales en usuarios del “Centro Integral del Adulto Mayor” de La Punta-Callao (Perú). *Revista de Fitoterapia* [Internet]. 2016; 16 (2): 165-175
4. Echevarría-Merino Hugo, Flores-Asenjo Walter, Garay-Ortega Juan, Roca-Moscoso Max A., Salazar-Granara Alberto. Reporte de consumo de plantas medicinales en gestantes del Centro de Salud Viña Alta, La Molina. Lima, Perú. *Horiz. Med.* [Internet]. 2021 Abr [citado 2023 Agosto 30]; 21(2): e1310. Disponible en: http://www.scielo.org.pe/scielo.php?script=sci_arttext&pid=S1727-558X2021000200009&lng=es. <http://dx.doi.org/10.24265/horizmed.2021.v21n2.10>.
5. Bardales Escalante William, Maicelo Quintana Jorge L., Corroto Fernando. Plantas usadas en la medicina tradicional veterinaria de los bosques montanos del norte del Perú: aspectos socioeconómicos y transmisión del conocimiento. *Rev. investig. vet. Perú* [Internet]. 2020 Abr [citado 2023 Agosto 30]; 31(2): e16325. Disponible en: http://www.scielo.org.pe/scielo.php?script=sci_arttext&pid=S1609-91172020000200002&lng=es. <http://dx.doi.org/10.15381/rivep.v31i2.16325>.
6. Matos Miranda C. Plantas medicinales y su uso informal. *Rev. Peru Med. Integr.* [Internet]. 11 de julio de 2020 [citado 30 de agosto de 2023];5(2):47-8. Disponible en: <http://rpmi.pe/index.php/rpmi/article/view/663>
7. Cayllahua E, Cutisaca C. Nivel de conocimiento empírico del uso de plantas medicinales con actividad diurética en el mercado 24 de junio del distrito de el Agustino.[trabajo de investigación para optar el grado de bachiller]. Perú: Universidad María Auxiliadora; 2020. 78 p.

8. Arreola J, Mancilla G, Carmona M, Verdel K. Conocimiento y potencial de uso de plantas medicinales en estudiantes de primaria en el estado de Campeche. *Agro Productividad*. 2018; 11(2):127-134
9. Velázquez G, Pérez B, Ortega L, Nelly Z. Conocimiento Etnobotánico sobre el uso de Plantas Medicinales en la Sierra Negra de Puebla, México. *Blacpma*. 2019; 18(3): 265-276.
10. López Flores A, Nucemendi Velázquez L. Estudio Etnobotánico sobre el Uso de Plantas Medicinales asociadas al Conocimiento Local. [Tesis de Pregrado]. México: Universidad de Ciencias y Artes de Chiapas. 2020. 87 p.
11. Fabbroni M, Flores C, Guzmán A, Robbiati F. Usos tradicionales de las plantas medicinales en los Valles Calchaquíes, Salta, Argentina. *Bol. Soc. Argent. Bot.* [Internet]. 2022 Dic [citado 2023 Ago 29]; 57(4): 1-10. Disponible en: http://www.scielo.org.ar/scielo.php?script=sci_arttext&pid=S1851-23722022000400013&lng=es. <http://dx.doi.org/10.31055/1851.2372.v57.n3.34522>
12. Tello-Ceron G, Flores M, Gómez V. Uso de las plantas medicinales del distrito de Quero, Jauja, Región Junín, Perú. *Ecología Aplicada*. 2019; 18(1), 11-20.
13. Zambrano Cuadros E. Nivel de conocimiento en el uso de plantas medicinales en Infecciones Respiratorias agudas en los pobladores del AA.HH. Grupo I Cruz de Motupe San Juan de Lurigancho, 2020 [Tesis de Pregrado]. Perú: Universidad María Auxiliadora;2021.80p.
14. Paredes v, Guzman J. Factores que predisponen el uso de plantas medicinales en los pobladores del sector Antenor Orrego, el porvenir-Trujillo. [Tesis de Pregrado]. Perú: Universidad Roosevelt;2022. 64p.
15. Elías Bonells J, JARDINES SIN FRONTERAS [Internet]. Sevilla: José Elías Bonells; 26 de mayo 2020. Disponible en: <https://jardinessinfronteras.com/2020/05/26/historia-del-uso-de-las-plantas-medicinales/>
16. Hernández R, Fernández C, Baptista P. Metodología de la Investigación. Sexta ed. México: Mc Graw Hill; 2001.
17. Sousa V, Driessnack M y Costa I. Revisión de diseños de investigación resaltantes para enfermería. parte 1: diseños de investigación cuantitativa [Internet].2007 [Citado el 14 de febrero de 2022]; 15 (3). Disponible en: <https://www.scielo.br/j/rlae/a/7zMf8XypC67vGPrXVrVFGdx/?format=pdf&lang=es>
18. Aguilar S. Fórmulas para el cálculo de la muestra en investigaciones de salud [Internet]. 2005 [Citado el 14 de febrero de 2022] p. 333-338. Disponible en: <https://www.redalyc.org/pdf/487/48711206.pdf>
19. Espinoza E. Las variables y su operacionalización en la investigación educativa. Segunda parte [Internet].2019 [Citado el 14 de febrero de 2022] vol.15 no.69 Disponible en:

http://scielo.sld.cu/scielo.php?pid=S1990-86442019000400171&script=sci_arttext&tlng=pt

VIII. ANEXOS

ANEXO N°1 MATRIZ DE CONSISTENCIA

Título: “USO TRADICIONAL DE LAS PLANTAS MEDICINALES EN LOS POBLADORES DEL DISTRITO DE PUENTE PIEDRA-LIMA DE FEBRERO-MAYO 2023”

Problema	Objetivos	Hipótesis	Variable	Dimensión	Indicadores	Metodología
Problema general ¿Cuál será el uso, tradicional de las plantas más utilizada por los pobladores en el distrito de Puente Piedra-Lima de febrero-mayo 2023?	Objetivos generales - Determinar el uso tradicional, de plantas medicinales en los pobladores del distrito de Puente Piedra-Lima de febrero-mayo 2023.	Dado que los objetivos planteados son de carácter estrictamente descriptivos, no se plantean hipótesis	Variables estratificadoras	-Características de la población	- Edad -Sexo -Grado de instrucción	Diseño: No experimental de corte transversal Tipo: Aplicada Nivel: Descriptivo Población: La población de investigación está constituida por los usuarios que consumen dichas plantas medicinales en el distrito de Puente Piedra-Lima Tamaño de muestra: 349 usuarios
	Objetivos específicos -Identificar el uso tradicional de las plantas medicinales en los pobladores del distrito de Puente Piedra-Lima de febrero-mayo 2023. -Describir las enfermedades en la cual se administrará el uso tradicional de las plantas medicinales en los pobladores del distrito de Puente Piedra-Lima de febrero-mayo 2023. -Conocer las vías de administración del uso de las plantas medicinales en los pobladores del distrito de Puente Piedra-Lima de febrero-mayo 2023.		Variables de adquisición	-Medios -frecuencia -Tipos	-Criterio personal -Elección por prevención o tratamiento -Medio empleado de adquisición -Frecuencia de adquisición -Tipo de planta medicinal	

ANEXO N°2 OPERACIONALIZACIÓN DE LAS VARIABLES (19).

Definición conceptual	Definición operacional	VARIABLES	Dimensión	Indicadores
Las plantas medicinales se presentan como una opción por el motivo del precio elevado de un fármaco en un establecimiento farmacéutico para poder tratar algún malestar del poblador. Ya que dichas plantas se pueden obtener de manera fácil y económica.	Se aplicará una encuesta anónima a los usuarios para determinar los objetivos de este estudio y se podrá identificar cual es dicho rol respectivamente.	Variables estratificadoras	-Características de la población	- Edad -Sexo -Grado de instrucción
		Variables de adquisición	-Medios -frecuencia -Tipos	-Criterio personal -Elección por prevención o tratamiento -Medio empleado de adquisición -Frecuencia de adquisición -Tipo de planta medicinal

ANEXO N°3

CONSENTIMIENTO INFORMADO

El suscrito Heredia Huanjares, Jair Angelo egresado en la facultad de Farmacia y Bioquímica de la Universidad Nacional San Luis Gonzaga, se encuentra desarrollando una investigación sobre el tema del “Uso tradicional de las plantas medicinales en los pobladores del distrito de Puente Piedra-Lima de febrero-mayo 2023”.

Le invitamos a participar en la encuesta correspondiente de este proyecto de investigación. Usted puede consultar cualquier aspecto de esta investigación para aclarar sus dudas que puede tener. Su identidad no quedara registrada, es absolutamente confidencial, usted tiene total libertad para aceptar o negarse a participar en el estudio, no involucra gastos monetarios ni de tipo remunerativo. Una vez que haya entendido el estudio y si desea participar, se le pedirá que firme este consentimiento:

Yoluego de entender y conocer el proyecto de investigación, voluntariamente doy permiso para ser considerado parte de esta investigación y al mismo tiempo permito que mis datos sean analizados y distribuidos. Está claro que este proyecto no me perjudicará a mí ni a terceros.

DNI:

ANEXO N°4

FICHA DE ENCUESTA PARA LA RECOLECCIÓN DE DATOS

“USO TRADICIONAL DE LAS PLANTAS MEDICINALES EN LOS POBLADORES DEL DISTRITO DE PUENTE PIEDRA-LIMA DE FEBRERO-MAYO 2023”

“Una planta medicinal es usada de manera de medicamento en las personas en las cuales sufren o padecen de una afección o molestia también se puede usar como preventivo o curativo en ciertas enfermedades”

I. DATOS DEL POBLADOR

Edad: _____ **Sexo:** Masculino Femenino

Estado civil:

- a. soltero
- b. Casado
- c. Viudo

Grado de Instrucción:

- a. Analfabeto
- b. Primaria
- c. Secundaria
- d. Estudio Superior

II. DATOS DEL USO TRADICIONAL DE LAS PLANTAS MEDICINALES

1. Frente a un problema de salud, a donde acude con

frecuencia:

- a. Plantas medicinales
- b. Farmacia
- c. Curandero
- d. Posta medica

2. Porque medio de comunicación obtuvo la información de plantas medicinales

- a. Medio escrito
- b. Medio televisivo
- c. Medio radial
- d. Familiares

3. Cuál de estas plantas medicinales a consumido frente a un dolencia o malestar:

- | | |
|----------------|---------------|
| a. Ajo | f. Llantén |
| b. canela | g. Manzanilla |
| c. Eucalipto | h. Menta |
| d. Hierbaluisa | i. Naranja |
| e. Orégano | j. Jengibre |

Otro:

4. ¿Cuál es su molestia o dolencia? Por lo cual toma la planta medicinal (Mencione mínimo 3)

Digestivo	
Diarrea	
Dolor de cabeza	
Dolor de estómago	
Dolencias hepáticas	
Parásitos	
Resfríos	
Problemas renales	

Otro especifique

5. Ha notado mejoría después del consumo de la planta

Medicinal:

Sí

No

6. ¿De qué manera consume las plantas medicinales?

- a. Infusión
- b. Decocción
- c. Crudo

Otros mencionen.....

7.Cuál es la frecuencia de uso de las plantas medicinales:

- a. Cada 8 horas
- b. Cada 1 día
- c. Cada 6 horas

8. Cuáles son los efectos adversos a notar después del consumo de las plantas medicinales:

- a. Malestar estomacal
- b. Sudoración excesiva

c. Dolor de cabeza

Otro:

9.Cuál es la acción terapéutica de la planta medicinal, al momento del consumo:

- a. Analgésico
- b. Cicatrizante
- c. Diurético
- d. Hepaprotector
- e. Antiinflamatorio
- f. Antianémico

Otro:

10. De donde obtiene la planta medicinal:

- a. Mercado
- b. Naturista
- c. Comercio ambulatorio

Otros:.....

ANEXO N°5

CONFIABILIDAD DEL INSTRUMENTO

El alfa de Cronbach es el método de consistencia interna usado para medir la confiabilidad de un instrumento mediante ítems.

Coefficiente Alfa de Cronbach:

$$\alpha = \frac{K}{K-1} \left[1 - \frac{\sum S_i^2}{S_T^2} \right]$$

K: El número de ítems

$\sum S_i^2$: Sumatoria de Varianzas de los ítems

S_T^2 : Varianza de la suma de los ítems

α : Coeficiente de Alfa de Cronbach

Se presenta la escala valorativa para poder realizar la confiabilidad del instrumento:

Intervalo al que pertenece el coeficiente alfa de Cronbach	Valoración de la fiabilidad de los ítems analizados
0 a 0.49	Inaceptable
0.5 a 0.59	Pobre
0.6 a 0.69	Débil
0.7 a 0.79	Aceptable
0.8 a 0.89	Bueno
0.9 a 1	Excelente

El resultado que se obtuvo fue :

Alfa de Cronbach	N ° de ítems
0,851	13

El resultado estadístico de fiabilidad de Alfa de Cronbach aplicado arrojó el valor 0,851 con una muestra de 349 pobladores que acuden a la administración de las plantas medicinales en el distrito de Puente piedra-Lima en el año 2023, por lo tanto, se puede concluir que el instrumento da la confiabilidad presentando la condición de BUENA CONFIABILIDAD.

**“USO TRADICIONAL DE LAS PLANTAS MEDICINALES EN LOS POBLADORES DEL
DISTRITO DE PUENTE PIEDRA-LIMA DE FEBRERO-MAYO 2023”**

Base de datos

E	P1	P2	P3	P4	P5	P6	P7	P8	P9	P10	P11	P12	P13
E1	1	2	4	4	3	4	5	1	2	3	3	4	1
E2	2	5	3	2	4	5	6	1	2	2	4	1	4
E3	2	2	1	2	2	2	5	2	4	5	1	5	2
E4	2	4	1	3	1	1	4	1	4	1	3	5	5
E5	1	1	2	4	4	3	5	1	4	1	3	2	2
E6	2	4	2	4	1	5	8	1	2	5	2	2	5
E7	1	5	3	3	2	1	8	2	3	5	2	1	4
E8	2	1	2	2	1	3	1	2	1	1	2	3	3
E9	2	2	2	1	2	4	4	2	1	2	2	2	2
E10	1	5	2	4	1	3	6	2	4	5	1	3	2
E11	1	3	4	4	2	4	6	1	3	4	4	3	1
E12	2	1	3	4	3	2	7	2	4	1	2	3	4
E13	2	3	2	1	3	4	7	2	1	5	2	3	3
E14	2	1	4	2	3	5	6	2	4	1	3	3	1
E15	1	4	1	2	4	1	6	1	2	5	1	3	3
E16	2	4	3	2	3	5	7	2	2	1	4	4	3
E17	1	1	2	1	1	4	6	2	1	1	2	3	4
E18	2	2	3	3	1	3	3	2	1	2	3	1	1
E19	2	4	1	4	4	5	3	2	3	2	3	5	5
E20	2	5	3	3	2	3	8	1	3	3	1	1	2
E21	1	5	4	4	4	2	1	1	1	1	2	1	2
E22	1	2	4	4	4	2	8	2	3	2	3	4	1
E23	1	2	2	3	1	2	1	1	2	3	3	1	2
E24	1	3	2	2	1	2	5	1	2	4	2	5	2
E25	1	3	2	1	3	4	7	2	3	1	4	2	5
E26	2	3	1	3	4	4	7	2	1	4	1	3	4
E27	2	5	1	2	4	3	7	2	4	3	2	1	3
E28	1	1	4	3	2	3	5	1	4	5	1	4	1
E29	1	1	3	2	4	4	8	2	4	2	2	4	1
E30	2	5	2	4	2	4	1	2	2	2	3	4	3
E31	2	4	2	4	4	3	3	1	2	4	4	2	2
E32	1	5	4	4	1	5	4	2	2	5	3	1	3
E33	1	3	2	4	4	5	3	2	4	4	3	3	3
E34	1	2	3	1	1	5	7	2	2	1	1	2	3
E35	2	4	2	2	1	5	3	1	4	3	1	2	2
E36	2	5	1	1	4	4	6	1	1	4	1	4	5
E37	2	2	2	3	4	1	1	2	2	5	3	1	1
E38	1	4	3	3	2	1	1	1	2	1	4	4	3
E39	2	5	4	2	4	2	2	1	4	4	4	5	3
E40	1	1	4	3	2	3	1	2	2	2	4	5	5
E41	1	1	2	4	4	2	5	1	3	2	2	5	4

E42	2	1	2	4	4	3	9	2	3	2	3	3	1
E43	1	4	1	1	3	5	6	2	2	3	3	4	1
E44	1	2	4	2	2	2	2	1	2	4	3	2	4
E45	1	4	4	1	3	2	2	2	4	2	1	5	5
E46	1	4	4	1	1	3	3	1	4	3	3	1	4
E47	1	3	3	4	1	2	7	1	2	3	1	2	1
E48	2	4	2	4	2	1	1	1	3	4	1	1	1
E49	2	2	4	3	1	2	7	1	3	4	1	5	4
E50	2	3	1	4	2	4	2	1	3	3	4	5	4
E51	1	1	4	1	1	4	2	1	4	4	3	2	4
E52	2	4	4	4	2	4	6	2	4	4	3	5	4
E53	2	1	3	1	4	3	3	2	2	3	2	1	1
E54	2	2	3	2	3	3	9	2	1	1	1	1	5
E55	1	2	4	2	3	1	3	1	2	1	3	5	4
E56	2	1	1	1	4	4	5	2	4	2	3	1	3
E57	2	1	2	4	2	1	3	1	2	5	3	4	3
E58	2	2	2	4	4	4	7	1	2	2	1	4	3
E59	2	3	2	2	1	5	7	2	3	3	1	5	2
E60	2	5	1	3	4	3	5	1	1	4	4	1	2
E61	1	3	4	4	4	4	3	2	1	2	3	1	4
E62	1	1	4	4	3	2	7	1	3	4	4	3	1
E63	2	5	2	2	3	4	5	1	3	4	3	4	3
E64	1	4	1	3	4	5	5	2	2	5	2	1	5
E65	2	2	4	2	3	3	4	1	1	1	1	2	1
E66	1	3	4	2	3	5	8	1	4	1	2	2	3
E67	2	3	2	2	4	2	5	2	4	2	3	3	3
E68	1	5	3	1	4	1	1	1	4	5	2	3	4
E69	2	3	1	1	2	3	8	2	3	1	2	3	1
E70	1	4	1	1	3	1	4	1	2	2	4	2	5
E71	1	4	4	1	3	2	1	2	3	1	2	2	4
E72	2	3	1	4	4	4	5	2	1	1	3	3	2
E73	2	2	2	3	3	3	1	2	1	2	4	5	1
E74	1	2	3	4	1	4	4	1	3	5	3	2	3
E75	1	3	1	2	3	5	3	2	4	4	3	1	3
E76	2	3	2	3	1	5	8	1	4	2	4	4	3
E77	1	5	1	4	2	2	4	1	1	1	1	5	4
E78	1	4	1	1	4	3	3	2	1	1	1	3	2
E79	2	2	1	1	3	2	4	1	3	5	1	1	5
E80	1	3	2	4	2	5	2	1	1	2	2	1	1
E81	1	5	1	3	3	4	7	1	1	5	3	5	5
E82	2	5	2	3	2	1	3	1	1	1	4	1	1
E83	2	5	2	3	1	1	2	1	1	3	3	1	5
E84	1	5	1	1	4	4	7	2	3	2	1	4	3
E85	1	3	3	2	3	1	5	2	1	2	3	4	5
E86	2	1	3	4	2	3	5	2	3	3	1	3	1
E87	2	5	2	3	1	4	1	1	1	1	3	2	2

E88	1	1	4	2	2	1	1	1	2	5	2	3	2
E89	2	2	1	2	2	3	6	1	2	5	4	1	3
E90	2	5	2	1	4	1	4	1	3	5	1	4	4
E91	1	2	1	1	2	5	4	1	3	2	1	2	2
E92	1	5	2	1	3	1	9	1	2	5	2	3	2
E93	1	1	4	4	2	2	4	2	4	4	4	4	4
E94	2	4	1	3	2	4	1	2	4	4	2	2	3
E95	2	2	4	3	3	5	8	2	4	1	4	5	2
E96	1	3	1	4	4	5	5	2	1	3	2	1	1
E97	2	1	4	4	4	3	1	2	3	2	3	3	2
E98	2	2	2	4	2	1	6	1	1	4	3	1	2
E99	1	5	1	2	4	2	9	1	3	2	3	2	3
E100	2	3	2	4	2	2	2	2	1	1	3	2	1
E101	2	3	2	1	1	5	1	1	3	2	3	1	5
E102	2	2	2	4	4	5	8	2	2	4	1	1	5
E103	2	4	4	2	4	3	5	1	3	2	1	1	2
E104	2	3	2	1	3	5	1	1	3	5	2	1	1
E105	1	1	2	2	3	4	5	1	1	5	4	2	5
E106	2	5	2	2	2	1	4	1	3	3	2	1	1
E107	2	4	1	3	3	3	2	2	1	2	1	2	3
E108	1	3	2	4	1	3	9	1	4	3	1	5	2
E109	2	5	1	3	3	4	5	1	1	2	3	4	4
E110	1	1	4	2	2	2	9	1	4	3	4	3	1
E111	2	2	3	1	3	1	3	2	4	1	3	4	5
E112	2	5	3	1	1	1	7	2	3	2	3	3	4
E113	2	2	4	1	4	4	1	1	4	1	4	2	4
E114	2	1	1	4	4	2	4	1	2	3	4	2	4
E115	1	5	3	2	4	2	8	2	2	2	2	5	4
E116	1	1	4	1	1	4	4	2	4	1	4	3	1
E117	2	3	2	4	2	4	7	2	3	2	1	2	2
E118	2	3	3	4	3	4	2	2	3	4	2	3	3
E119	1	1	4	3	2	3	7	2	1	4	3	2	2
E120	1	4	2	4	3	1	4	1	2	5	1	5	5
E121	2	1	2	3	1	2	8	2	1	1	3	5	5
E122	2	2	1	4	3	4	6	2	2	2	3	2	5
E123	2	4	4	1	1	2	5	2	3	1	3	4	2
E124	2	2	4	1	2	5	2	1	2	4	2	4	2
E125	2	1	3	3	4	1	2	2	1	5	2	3	1
E126	1	3	3	2	3	5	8	2	3	2	2	3	2
E127	2	1	2	2	3	5	4	1	4	4	4	4	5
E128	1	4	3	2	3	2	1	1	1	4	2	3	2
E129	1	4	2	4	3	4	2	2	4	2	1	5	5
E130	1	2	3	4	1	1	4	2	3	1	4	5	4
E131	2	3	3	3	2	2	6	2	3	2	1	5	2
E132	1	5	1	4	4	4	2	2	1	5	1	2	5
E133	1	1	2	1	2	1	6	2	1	4	1	1	4

E134	2	2	2	4	1	5	4	2	4	3	1	4	5
E135	2	3	2	4	1	3	8	1	4	1	1	3	1
E136	2	2	3	3	4	5	2	1	2	5	2	1	4
E137	1	3	3	1	2	1	5	2	4	4	2	3	3
E138	1	2	4	1	1	5	7	2	1	1	2	3	1
E139	1	4	2	3	4	4	7	2	4	4	2	5	4
E140	1	4	3	3	4	3	9	1	4	5	2	3	4
E141	2	4	3	1	2	3	2	2	3	3	4	1	4
E142	1	3	3	4	4	5	6	1	2	2	2	1	1
E143	2	2	1	4	4	4	4	2	1	4	3	1	1
E144	1	1	1	4	2	3	1	1	2	1	1	5	1
E145	1	3	2	4	3	2	6	1	3	5	4	2	4
E146	1	2	3	2	3	4	7	2	4	5	3	3	3
E147	1	4	4	4	4	2	3	1	3	2	3	5	5
E148	1	1	3	4	1	5	5	2	3	2	1	5	4
E149	1	1	1	1	2	2	3	1	2	3	2	2	2
E150	2	3	4	3	1	3	4	1	1	2	4	1	1
E151	1	3	4	2	3	4	7	2	4	3	1	5	3
E152	1	2	1	1	3	3	4	1	4	4	1	2	3
E153	1	5	4	2	1	4	4	2	4	2	4	4	1
E154	1	5	4	1	3	4	2	2	1	1	3	2	5
E155	2	5	2	4	1	4	2	1	2	1	2	1	1
E156	2	2	4	2	1	1	5	1	1	3	2	2	4
E157	2	3	2	4	3	4	6	1	3	1	2	1	4
E158	1	4	2	1	3	2	8	1	4	1	1	3	1
E159	1	1	1	3	2	2	9	1	1	3	1	2	3
E160	2	2	2	2	4	5	6	1	4	4	4	1	5
E161	1	1	4	1	1	5	6	2	2	1	3	4	5
E162	2	1	3	4	2	5	1	2	1	2	1	1	4
E163	2	1	4	1	3	4	6	1	3	2	1	5	4
E164	2	3	4	1	1	4	7	1	2	4	2	3	4
E165	2	2	1	1	2	2	6	1	2	5	1	2	1
E166	1	5	3	1	3	4	5	2	3	2	3	5	2
E167	1	4	2	2	4	2	7	1	2	4	2	1	2
E168	1	4	1	4	1	4	6	1	1	5	3	1	5
E169	2	5	3	4	1	5	1	1	2	3	2	3	4
E170	2	1	1	4	1	4	4	1	1	5	3	2	5
E171	2	5	2	2	3	1	8	2	3	2	1	4	1
E172	2	3	3	2	3	4	6	1	4	1	4	1	4
E173	2	5	1	2	2	4	9	2	4	1	2	5	4
E174	1	4	4	2	4	1	1	2	3	1	4	1	5
E175	2	3	3	1	3	4	6	1	4	1	4	5	2
E176	1	2	4	4	2	1	1	1	1	3	3	2	5
E177	1	5	4	1	1	2	9	2	3	5	4	3	5
E178	2	5	3	4	4	5	8	1	4	5	3	5	1
E179	1	2	4	3	3	1	8	2	2	5	1	3	1

E180	2	1	2	4	4	3	2	2	1	4	4	5	3
E181	1	5	2	4	3	1	2	2	3	5	1	4	1
E182	2	4	1	1	3	2	3	1	4	1	1	1	2
E183	1	5	2	4	4	2	5	1	4	5	2	1	4
E184	1	4	2	4	1	1	8	2	4	1	1	4	5
E185	1	5	1	4	4	5	1	2	1	3	3	2	5
E186	2	1	2	3	2	3	5	1	1	3	3	3	5
E187	2	5	3	1	3	2	5	2	2	2	3	2	5
E188	2	5	4	2	4	3	2	1	3	3	2	4	3
E189	2	4	3	4	4	5	4	1	4	4	4	1	5
E190	1	1	2	3	4	3	8	1	2	3	3	5	3
E191	2	3	3	1	3	3	6	1	3	4	3	2	4
E192	2	1	1	1	1	1	1	1	3	4	2	1	4
E193	1	1	4	1	2	5	4	1	4	1	2	5	4
E194	2	2	1	4	4	4	4	1	1	4	2	3	1
E195	2	1	1	3	1	5	3	2	3	3	1	2	4
E196	2	2	2	2	1	4	5	1	3	1	2	5	3
E197	1	5	2	4	2	5	5	2	4	5	2	1	1
E198	1	5	1	4	4	5	1	1	1	5	4	1	4
E199	2	5	1	2	1	1	4	1	2	4	1	1	5
E200	2	1	2	2	3	3	1	1	2	4	1	3	5
E201	1	1	1	3	2	2	2	2	1	5	3	5	2
E202	2	1	4	4	1	2	6	2	2	2	4	3	2
E203	1	5	1	2	1	2	2	2	4	4	2	3	5
E204	1	5	4	4	4	1	6	1	4	3	4	2	4
E205	1	3	3	3	3	2	7	1	4	5	1	3	1
E206	2	5	3	1	2	5	3	1	2	1	2	5	3
E207	2	3	3	4	2	2	8	2	2	2	2	4	4
E208	2	2	1	2	2	1	3	2	2	5	1	2	3
E209	1	2	4	2	1	5	1	1	4	1	1	1	1
E210	2	3	1	1	4	3	3	2	3	5	2	5	3
E211	2	3	4	3	1	5	9	2	1	4	2	2	5
E212	2	4	1	4	1	3	7	2	4	1	3	2	1
E213	1	1	2	1	3	5	9	2	1	4	2	1	5
E214	1	2	3	1	1	4	6	1	4	3	1	5	3
E215	1	4	4	1	3	3	9	1	1	5	3	3	1
E216	2	5	2	4	3	1	3	2	1	1	1	1	3
E217	2	4	1	3	4	2	3	2	1	1	4	5	5
E218	2	5	4	2	2	4	7	1	2	5	2	4	3
E219	2	3	4	2	2	1	7	2	3	3	3	3	2
E220	1	3	4	4	4	3	6	1	1	5	2	3	4
E221	1	4	1	4	4	2	5	1	2	5	4	3	2
E222	1	2	1	2	1	5	4	2	3	1	3	4	2
E223	1	4	4	1	3	5	6	1	1	4	2	4	5
E224	2	2	2	3	3	4	5	2	1	2	4	5	3
E225	2	5	2	1	3	3	9	2	1	1	3	3	1

E226	2	2	1	3	1	5	6	1	4	5	1	3	2
E227	2	2	3	4	4	2	6	1	4	3	4	3	4
E228	2	1	4	3	3	2	6	2	2	2	2	1	2
E229	1	5	2	3	3	3	2	1	4	2	2	3	1
E230	1	4	1	1	4	3	2	1	3	5	2	4	2
E231	2	3	3	3	2	2	4	2	4	3	3	5	5
E232	1	5	2	2	3	2	5	2	2	5	1	4	3
E233	1	2	1	2	3	5	5	1	1	2	3	1	4
E234	2	3	2	4	3	1	1	1	4	2	3	4	4
E235	2	1	3	2	3	5	2	2	1	5	4	2	5
E236	2	4	4	4	4	5	7	2	3	4	2	1	2
E237	1	1	1	2	2	4	6	2	4	3	2	5	4
E238	1	4	4	1	2	5	1	1	4	3	1	3	4
E239	2	4	4	3	4	3	6	1	3	2	2	1	4
E240	1	5	3	1	4	3	3	2	3	5	3	3	4
E241	1	4	3	3	1	1	6	2	1	2	2	4	5
E242	2	4	1	2	4	2	1	1	4	4	1	1	4
E243	1	3	2	1	1	4	7	1	2	3	2	1	5
E244	2	2	2	1	4	5	3	1	2	5	2	4	4
E245	2	2	1	3	4	4	6	2	2	1	3	4	1
E246	2	4	4	3	3	3	5	1	1	3	2	5	3
E247	1	4	2	1	2	5	1	2	4	5	3	4	2
E248	1	1	2	2	3	1	3	1	1	2	3	1	5
E249	2	5	3	2	3	4	2	1	2	2	4	4	2
E250	2	3	3	4	3	4	3	1	2	4	4	4	2
E251	2	5	4	2	3	1	1	2	2	3	2	1	5
E252	2	1	2	3	2	4	5	1	1	2	3	4	2
E253	1	1	3	3	4	5	7	2	3	2	2	2	5
E254	2	4	3	3	2	2	7	2	2	5	4	5	4
E255	1	4	1	4	2	1	6	2	1	1	4	3	5
E256	1	2	2	1	2	4	6	1	4	5	4	1	5
E257	1	2	2	2	4	3	4	1	2	5	1	4	1
E258	1	3	3	1	2	4	1	1	1	3	1	2	3
E259	1	3	3	1	3	5	1	1	3	3	2	2	5
E260	1	5	1	3	1	3	9	1	3	2	4	5	4
E261	2	3	2	2	4	2	7	2	3	1	3	5	2
E262	2	3	3	2	2	1	7	2	3	3	3	4	5
E263	2	5	2	2	2	1	8	1	1	2	2	5	3
E264	2	2	4	3	3	2	5	1	3	2	2	3	2
E265	1	1	2	3	4	2	3	2	2	2	2	5	5
E266	2	5	3	2	1	3	2	2	1	2	4	5	4
E267	2	1	2	4	3	1	5	2	1	2	1	2	1
E268	1	1	4	1	4	1	8	1	1	5	4	3	3
E269	1	5	3	4	2	2	5	2	3	2	4	2	3
E270	1	2	1	2	1	3	1	2	3	5	4	1	4
E271	1	2	1	4	3	5	9	2	1	5	4	3	5

E272	2	5	3	3	3	1	2	2	4	5	4	4	1
E273	2	1	1	4	4	2	6	2	3	5	3	1	1
E274	2	4	3	4	3	4	8	1	1	5	4	3	1
E275	2	2	1	3	3	1	7	2	4	2	3	2	4
E276	2	1	4	4	4	1	2	1	1	5	4	1	4
E277	1	1	4	2	3	2	9	1	3	3	4	2	4
E278	2	4	1	3	1	4	4	1	3	1	4	1	3
E279	2	3	1	2	3	3	3	2	4	5	3	5	3
E280	2	1	2	4	4	2	8	2	3	1	1	1	4
E281	1	5	1	4	4	1	1	2	1	1	4	5	4
E282	2	2	2	4	3	5	1	2	3	1	2	2	5
E283	1	1	1	1	3	4	4	2	2	1	1	5	4
E284	2	2	3	1	3	1	2	2	1	1	1	2	3
E285	1	2	3	2	1	3	8	1	3	4	4	1	3
E286	1	4	1	3	4	2	5	2	1	5	2	1	4
E287	1	5	4	2	2	4	1	2	3	3	4	2	1
E288	2	1	3	4	3	4	9	1	3	3	2	2	3
E289	1	2	2	1	2	3	2	2	3	2	4	3	2
E290	2	2	3	2	3	2	5	1	1	1	3	3	4
E291	2	4	1	3	3	1	5	2	1	1	3	1	1
E292	1	1	3	2	2	1	9	1	3	1	1	4	5
E293	1	1	3	4	4	5	7	1	3	1	4	4	2
E294	1	5	3	4	1	1	8	2	4	3	2	2	5
E295	1	3	3	1	1	5	8	1	1	2	3	5	2
E296	2	5	2	1	4	1	4	2	3	3	3	5	4
E297	1	5	1	2	1	3	6	2	1	3	3	5	1
E298	2	3	2	4	3	4	9	1	4	3	2	5	5
E299	2	5	2	4	1	5	4	2	4	5	2	2	4
E300	2	3	4	1	4	2	7	1	4	4	4	3	3
E301	2	2	1	2	2	1	8	2	4	2	1	4	4
E302	1	5	4	3	1	4	7	2	4	2	1	1	5
E303	2	5	2	2	1	4	8	2	4	4	2	3	2
E304	2	4	1	2	2	2	9	1	4	5	1	5	3
E305	2	1	4	4	3	4	8	2	4	3	1	5	1
E306	2	5	3	3	1	5	6	2	3	1	3	2	3
E307	2	5	1	1	4	2	6	1	1	1	1	3	5
E308	1	1	4	2	1	5	4	1	3	3	2	5	3
E309	2	5	2	1	2	4	8	2	1	4	1	3	3
E310	2	4	4	3	2	5	4	1	1	3	2	4	3
E311	2	1	3	3	2	3	8	1	1	3	2	3	1
E312	1	1	2	4	4	5	6	1	2	5	3	1	3
E313	2	3	3	4	2	3	9	2	3	2	4	2	3
E314	2	1	2	4	3	4	6	1	2	4	3	5	5
E315	2	4	3	4	4	3	7	2	3	5	4	3	4
E316	2	3	4	1	2	2	9	2	1	5	2	5	4

E317	1	4	3	3	3	2	3	1	4	2	4	2	1
E318	1	4	2	1	4	1	9	2	2	4	1	3	1
E319	1	2	3	2	1	1	6	2	2	2	3	4	2
E320	2	5	2	1	3	2	2	1	1	4	4	2	1
E321	2	5	4	1	1	5	6	1	1	5	4	4	5
E322	2	3	4	1	4	4	9	2	4	4	2	2	5
E323	1	2	3	4	3	4	8	1	1	1	3	4	3
E324	2	1	4	3	2	1	3	1	3	2	3	3	3
E325	1	5	2	2	2	5	1	2	2	1	2	2	3
E326	2	4	4	4	2	2	8	2	1	2	3	5	4
E327	1	2	2	3	3	4	8	2	2	4	1	5	2
E328	2	2	2	4	3	3	3	1	1	5	4	5	4
E329	2	1	4	1	4	4	3	1	2	1	2	1	5
E330	1	1	4	2	2	2	5	1	2	3	4	4	1
E331	2	5	2	3	4	1	8	1	4	4	2	5	2
E332	1	1	1	4	3	1	8	1	4	1	1	2	2
E333	2	1	3	2	4	5	2	2	4	2	4	2	5
E334	1	2	3	1	4	2	5	2	2	3	2	2	3
E335	1	1	4	4	3	1	5	1	2	2	2	4	1
E336	1	3	1	2	4	3	2	1	3	2	3	5	3
E337	1	3	4	3	1	5	6	2	3	2	2	4	2
E338	1	5	4	2	1	3	7	1	4	2	2	1	5
E339	1	2	2	4	3	3	9	2	2	2	2	2	3
E340	1	4	4	1	3	4	5	1	4	5	2	1	3
E341	2	1	2	4	1	4	2	1	3	5	4	4	2
E342	1	4	4	2	2	2	5	1	1	1	3	2	1
E343	2	2	2	1	2	5	2	1	2	2	4	5	1
E344	2	1	1	1	2	2	7	2	2	4	4	3	4
E345	1	1	3	2	3	3	8	1	1	1	3	4	4
E346	2	2	3	4	3	1	3	2	2	1	3	5	3
E347	1	5	3	3	3	5	7	2	2	3	4	4	4
E348	2	2	2	4	4	1	1	2	3	4	1	4	3
E349	1	2	3	1	4	3	8	1	3	3	2	3	1

ANEXO N°6

FICHA DE VALIDACIÓN DEL INSTRUMENTO MEDIANTE JUICIO DE EXPERTOS

- **Título de la Investigación:**

“USO TRADICIONAL DE LAS PLANTAS MEDICINALES EN LOS POBLADORES DEL DISTRITO DE PUENTE PIEDRA-LIMA DE FEBRERO-MAYO 2023 ”

-Coloque el número de porcentaje que crea usted sea el adecuado.

INDICADORES	CRITERIOS	Deficiente 0-20%	Regular 21-40%	Bueno 41-60%	Muy bueno 61-80%	Excelente 81-100%
1. CLARIDAD	Las preguntas están formuladas con un lenguaje apropiado.				80 %	
2. OBJETIVIDAD	Las preguntas están expresadas en aspectos observables.				80 %	
3. CONVENIENCIA	Las preguntas están adecuadas al tema a ser investigado.				80 %	
4. ORGANIZACIÓN	Existe una organización lógica y sintáctica del cuestionario.				80 %	
5. SUFICIENCIA	Las preguntas comprenden todos los aspectos en cantidad y calidad.				80 %	
6. INTENCIONALIDAD	Las preguntas son adecuadas para medir los indicadores de la investigación.				80 %	
7. CONSISTENCIA	Las preguntas están basadas en aspectos teóricos del tema en estudio.				80 %	
8. COHERENCIA	Existe relación entre las preguntas e indicadores.				80 %	
9. ESTRUCTURA	La estructura del cuestionario responde a las preguntas de la investigación.				80 %	
10. PERTINENTE	El cuestionario es útil y oportuno para la investigación.				80 %	

OBSERVACIONES:

--

-Promedio de valoración: 80%

-Opinión de aplicabilidad:

- a) Aplicable:
- b) Aplicable después de corregir:
- c) No aplicable:

VALIDADO POR:	Mg. Q.F. LUIS FELIBERTO CHACALTANA CORDOVA
PROFESION:	QUIMICO FARMACEUTICO
LUGAR DE TRABAJO:	UNIVERSIDAD SAN LUIS GONZAGA
CARGO QUE DESEMPEÑA:	DOCENTE
FECHA DE VALIDACION:	27 JUNIO 2023



.....
Firma del experto
DNI: 41646711

- **Título de la Investigación:**

“USO TRADICIONAL DE LAS PLANTAS MEDICINALES EN LOS POBLADORES DEL DISTRITO DE PUENTE PIEDRA-LIMA DE FEBRERO-MAYO 2023 ”

-Coloque el número de porcentaje que crea usted sea el adecuado.

INDICADORES	CRITERIOS	Deficiente 0-20%	Regular 21-40%	Bueno 41-60%	Muy bueno 61-80%	Excelente 81-100%
1. CLARIDAD	Las preguntas están formuladas con un lenguaje apropiado.				80%	
2. OBJETIVIDAD	Las preguntas están expresadas en aspectos observables.				80%	
3. CONVENIENCIA	Las preguntas están adecuadas al tema a ser investigado.				80%	
4. ORGANIZACIÓN	Existe una organización lógica y sintáctica del cuestionario.				80%	
5. SUFICIENCIA	Las preguntas comprenden todos los aspectos en cantidad y calidad.				80%	
6. INTENCIONALIDAD	Las preguntas son adecuadas para medir los indicadores de la investigación.				80%	
7. CONSISTENCIA	Las preguntas están basadas en aspectos teóricos del tema en estudio.				80%	
8. COHERENCIA	Existe relación entre las preguntas e indicadores.				80%	
9. ESTRUCTURA	La estructura del cuestionario responde a las preguntas de la investigación.				80%	
10. PERTINENTE	El cuestionario es útil y oportuno para la investigación.				80%	

OBSERVACIONES:

Ninguna

-Promedio de valoración: 80%

-Opinión de aplicabilidad:

- a) Aplicable:
- b) Aplicable después de corregir:
- c) No aplicable:

VALIDADO POR:	Jaime David, TORRES LÉVANO.
PROFESIÓN:	QUÍMICO FARMACÉUTICO.
LUGAR DE TRABAJO:	UNIVERSIDAD NACIONAL "San Luis Gonzaga"
CARGO QUE DESEMPEÑA:	DOCENTE
FECHA DE VALIDACIÓN:	26/06/2023



Firma del experto
DNI: 21440307

- **Título de la Investigación:**

“USO TRADICIONAL DE LAS PLANTAS MEDICINALES EN LOS POBLADORES DEL DISTRITO DE PUENTE PIEDRA-LIMA DE FEBRERO-MAYO 2023 ”

-Coloque el número de porcentaje que crea usted sea el adecuado.

INDICADORES	CRITERIOS	Deficiente 0-20%	Regular 21-40%	Bueno 41-60%	Muy bueno 61-80%	Excelente 81-100%
1. CLARIDAD	Las preguntas están formuladas con un lenguaje apropiado.				80%	
2. OBJETIVIDAD	Las preguntas están expresadas en aspectos observables.				80%	
3. CONVENIENCIA	Las preguntas están adecuadas al tema a ser investigado.				80%	
4. ORGANIZACIÓN	Existe una organización lógica y sintáctica del cuestionario.				80%	
5. SUFICIENCIA	Las preguntas comprenden todos los aspectos en cantidad y calidad.				80%	
6. INTENCIONALIDAD	Las preguntas son adecuadas para medir los indicadores de la investigación.				80%	
7. CONSISTENCIA	Las preguntas están basadas en aspectos teóricos del tema en estudio.				80%	
8. COHERENCIA	Existe relación entre las preguntas e indicadores.				80%	
9. ESTRUCTURA	La estructura del cuestionario responde a las preguntas de la investigación.				80%	
10. PERTINENTE	El cuestionario es útil y oportuno para la investigación.				80%	

OBSERVACIONES:

Ninguna

-Promedio de valoración: 80%

-Opinión de aplicabilidad:

- a) Aplicable: X
- b) Aplicable después de corregir: _____
- c) No aplicable: _____

VALIDADO POR:	JAKSAVIT RACIEL PORTAL VELARDE
PROFESIÓN:	QUÍMICO FARMACÉUTICO.
LUGAR DE TRABAJO:	UNIVERSIDAD NACIONAL "San Luis Gonzaga"
CARGO QUE DESEMPEÑA:	DOCENTE
FECHA DE VALIDACION:	22/06/2023

.....
Firma del experto
DNI: 44784144

ANEXO N°7: Fotos de la encuesta







