



Universidad Nacional
SAN LUIS GONZAGA



Atribución-NoComercial-SinDerivadas 4.0 Internacional

Esta licencia es la más restrictiva de las seis licencias principales Creative Commons, permitiendo a otras solo descargar sus obras y compartirlas con otras siempre y cuando den crédito, pero no pueden cambiarlas de forma alguna ni usarlas de forma comercial.

<http://creativecommons.org/licenses/by-nc-nd/4.0>



UNIVERSIDAD NACIONAL SAN LUIS GONZAGA
FACULTAD DE ENFERMERIA
UNIDAD DE INVESTIGACION
EVALUACION DE ORIGINALIDAD

CONSTANCIA N° 145 – 2025

El que suscribe, deja constancia que se la realizado el análisis con el software de verificación de similitud al **INFORME FINAL** cuyo título es:

“Phubbing y su influencia en las relaciones interpersonales en estudiantes de nivel secundaria de una Institución Educativa Publica - Ica”

Presentado por:

Bach. TINEO CAYO MARIA DEL CARMEN

Bachiller del nivel de **Pregrado** de la Facultad de Enfermería. El resultado obtenido es **1%** por el cual se otorga el calificativo de **APROBADO**, según Reglamento para la evaluación de la Originalidad de los documentos de investigación. Se adjunta al presente el reporte de evaluación con el software de verificación de originalidad.

Ica, 31 de julio del 2025

Operador LSO
Fecha y hora: 31 jul- 2025 01:03 P.M.
Id: 477607750

UNIVERSIDAD NACIONAL "SAN LUIS GONZAGA"
FACULTAD DE ENFERMERIA
UNIDAD DE INVESTIGACION
Dra. NORMA PASTOR RAMÍREZ
DIRECTORA

UNIVERSIDAD NACIONAL "SAN LUIS GONZAGA"

VICERRECTORADO DE INVESTIGACION

Facultad de Enfermería



**Phubbing y su influencia en las relaciones interpersonales en
estudiantes de nivel secundaria de una Institución Educativa
Pública-Ica**

Línea de investigación:

Salud pública y conservación del medio ambiente

**INFORME FINAL DE TESIS PARA OPTAR EL TITULO
PROFESIONAL DE LICENCIADA EN ENFERMERIA**

Autora:

Bach. Tineo Cayo Maria del Carmen

Asesora:

Dra. Olga Maria Curro Urbano

Código ORCID: 0000-0002-1131-9717

Ica, Perú

2025

DEDICATORIA

A mis adorados padres, Liliana y Jorge, por ser el pilar de mi vida, por todo el amor y apoyo brindado a lo largo de mi carrera.

A mis hermanos, Rodrigo y Mauricio, por su apoyo incondicional, por ser mi mayor fuente de motivación y por estar siempre a mi lado.

A mis queridos abuelos, Gloria y German, por su cariño, apoyo y sabias enseñanzas, estas han sido una luz en mi camino.

A mi madrina Tania y a todos mis familiares, por su aliento constante y por creer en mí siempre.

AGRADECIMIENTOS

A Dios, por su inmenso amor y por permitirme llegar hasta este momento clave, por brindarme salud para alcanzar mis metas.

A mi alma mater, la Universidad Nacional “San Luis Gonzaga” por su acogida durante todos estos años.

A la Dra. Olga Maria Curro Urbano, quien ha sido una guía invaluable en mi proceso académico. Desde el inicio de mi carrera, su apoyo, paciencia y dedicación han sido fundamentales para mi crecimiento tanto personal como profesional, por su confianza y por ser una fuente de inspiración constante.

Al personal y estudiantes de la Institución Educativa “Nuestra Señora del Rosario” quienes me brindaron las facilidades para el desarrollo y culminación de la tesis.

INDICE

	pág.
Índice de contenidos.....	iv
Índice de tablas.....	v
Índice de figuras.....	vi
Resumen.....	viii
Abstract.....	ix
I. INTRODUCCION.....	9
II. ESTRATEGIA METODOLOGICA.....	16
III. RESULTADOS.....	22
IV. DISCUSION.....	37
V. CONCLUSIONES	39
VI. RECOMENDACIONES	40
VII. REFERENCIAS BIBLIOGRAFICAS.....	41
VIII. ANEXOS.....	46

INDICE DE TABLAS

	Pág.
Tabla 1. Características sociodemográficas de los estudiantes de nivel secundaria de una Institución Educativa Pública-Ica.....	22
Tabla 2. Phubbing en estudiantes de nivel secundaria de una Institución Educativa Pública-Ica.....	23
Tabla 3. Relaciones interpersonales en estudiantes de nivel secundaria de una Institución Educativa Pública-Ica.....	24
Tabla 4. Phubbing y las relaciones interpersonales en estudiantes de nivel secundaria de una Institución Educativa Pública-Ica.....	25
Tabla 5. Tiempo del uso de smartphone y las relaciones interpersonales en estudiantes de nivel secundaria de una Institución Educativa Pública-Ica.....	26
Tabla 6. Insomnio por el uso de smartphone y las relaciones interpersonales en estudiantes de nivel secundaria de una Institución Educativa Pública-Ica.....	27
Tabla 7. Dependencia al smartphone y las relaciones interpersonales en estudiantes de nivel secundaria de una Institución Educativa Pública-Ica.....	28
Tabla 8. Resumen del modelo de regresión lineal del Phubbing y su influencia en las relaciones interpersonales en estudiantes de nivel secundaria de una Institución Educativa Pública-Ica.....	29
Tabla 9. ANOVA ^a – Phubbing y su influencia en las relaciones interpersonales en estudiantes de nivel secundaria de una Institución Educativa Pública-Ica.....	29
Tabla 10. Coeficientes ^a del modelo de regresión lineal entre las variables Phubbing y relaciones interpersonales.....	30
Tabla 11. Resumen del modelo de regresión lineal Influencia del tiempo de uso del smartphone en las relaciones interpersonales en estudiantes de nivel secundaria de una Institución Educativa Pública-Ica.....	31
Tabla 12. ANOVA ^a – Influencia del tiempo de uso del smartphone en las relaciones interpersonales en estudiantes de nivel secundaria de una Institución Educativa Pública-Ica.....	31
Tabla 13. Coeficientes ^a del modelo de regresión lineal Influencia del tiempo de uso del smartphone en las relaciones interpersonales en estudiantes de nivel secundaria de una Institución Educativa Pública-Ica.....	32
Tabla 14. Resumen del modelo de regresión lineal Influencia del insomnio por el uso del smartphone en las relaciones interpersonales en estudiantes de nivel secundaria de una Institución Educativa Pública-Ica.....	33

Tabla 15. ANOVA ^a – Influencia del insomnio por el uso del smartphone en las relaciones interpersonales en estudiantes de nivel secundaria de una Institución Educativa Pública-Ica.....	33
Tabla 16. Coeficientes ^a del modelo de regresión lineal Influencia del insomnio por el uso del smartphone en las relaciones interpersonales en estudiantes de nivel secundaria de una Institución Educativa Pública-Ica.	34
Tabla 17. Resumen del modelo de regresión lineal Influencia de la dependencia al smartphone en las relaciones interpersonales en estudiantes de nivel secundaria de una Institución Educativa Pública-Ica.....	35
Tabla 18. ANOVA ^a – Influencia de la dependencia al smartphone en las relaciones interpersonales en estudiantes de nivel secundaria de una Institución Educativa Pública-Ica.	35
Tabla 19. Coeficientes ^a del modelo de regresión lineal Influencia de la dependencia en las relaciones interpersonales en estudiantes de nivel secundaria de una Institución Educativa Pública-Ica.	36

INDICE DE FIGURAS

	Pág.
Gráfico 1. Características sociodemográficas en estudiantes de nivel secundaria de una Institución Educativa Pública-Ica.....	60
Gráfico 2. Phubbing en estudiantes de nivel secundaria de una Institución Educativa Pública-Ica.....	60
Gráfico 3. Relaciones interpersonales en estudiantes de nivel secundaria de una Institución Educativa Pública-Ica	61
Gráfico 4. Influencia del Phubbing en las relaciones interpersonales en estudiantes de nivel secundaria de una Institución Educativa Pública-Ica	61
Gráfico 5. Influencia del tiempo del uso de smartphone en las relaciones interpersonales en estudiantes de nivel secundaria de una Institución Educativa Pública-Ica	62
Gráfico 6. Influencia del insomnio por uso de smartphone en las relaciones interpersonales en estudiantes de nivel secundaria de una Institución Educativa Pública-Ica	62
Gráfico 7. Influencia de la dependencia al smartphone en las relaciones interpersonales en estudiantes de nivel secundaria de una Institución Educativa Pública-Ica	63

RESUMEN

Objetivo: Determinar la influencia del Phubbing en las relaciones interpersonales en estudiantes de nivel secundaria de una Institución Educativa Pública-Ica. **Metodología:** Investigación de tipo cuantitativa, corte transversal, diseño no experimental y nivel explicativo. La muestra fue de 230 estudiantes de nivel secundaria elegidos por muestreo estratificado aleatorio simple. El instrumento fue el cuestionario sobre Phubbing diseñado por Hanco N. validado con un nivel de confiabilidad de 0.832 y el cuestionario sobre relaciones interpersonales diseñado por Cisneros M., y utilizado por Banegas N. y Coela G., validado con una confiabilidad de 0.873. **Resultados:** Se encontró Phubbing en nivel medio con 64.3%, las relaciones interpersonales predominaron en el nivel bajo 37.8%, al igual que en las dimensiones tiempo del uso de smartphone 50.0%, insomnio por el uso de smartphone 53.9%, y dependencia al smartphone 61.7%. El modelo estadístico de regresión lineal simple encontró fuerte influencia negativa con coeficiente estandarizado $\beta = -.801$ y nivel de significancia $p = .000$, ya que hubo mayor proporción de nivel medio de phubbing en estudiantes de nivel secundaria con bajo nivel de relaciones interpersonales (37.8%). **Conclusión:** El Phubbing influye significativamente en las relaciones interpersonales en estudiantes de nivel secundaria de una Institución Educativa Pública-Ica

Palabras clave: Phubbing, relaciones interpersonales, adolescentes.

ABSTRACT

Objective: To determine the influence of Phubbing on interpersonal relationships in high school students of a Public Educational Institution-Ica. **Methodology:** Quantitative research, cross-sectional, non-experimental design and explanatory level. The sample consisted of 230 high school students chosen by simple stratified random sampling. The instrument was the questionnaire on Phubbing designed by Hanco N. validated with a reliability level of 0.832 and the questionnaire on interpersonal relationships designed by Cisneros M., and used by Banegas N. and Coela G., validated with a reliability of 0.873. **Results:** The level of phubbing found was medium 64.3%, interpersonal relationships predominated in the low level 37.8%, as well as in the dimensions time of smartphone use 50.0%, insomnia due to smartphone use 53.9%, and smartphone dependence 61.7%. The simple linear regression statistical model found strong negative influence with standardized coefficient $\beta = -.801$ and significance level $p = .000$, as there was a higher proportion of medium level phubbing in high school students with low level of interpersonal relationships (37.8%). **Conclusion:** Phubbing significant influence on interpersonal relationships in high school students of a Public Educational Institution-Ica.

Key words: Phubbing, interpersonal relationships, adolescents.

I. INTRODUCCION

1.1. Situación problemática

La comunicación humana ha evolucionado con el paso del tiempo, la globalización y la intercomunicación juegan un papel importante en este proceso, transformado el entorno y muchas veces causando deterioro de las relaciones interpersonales. El término “Phubbing” proviene de las palabras “phone” (teléfono) y “snubbing” (ignorar) por lo tanto, es un comportamiento social que considera el acto de ignorar a las personas en un intento de comunicación directa, poniendo como intermediario el uso de los teléfonos móviles. ⁽¹⁾

Este fenómeno social está estrechamente relacionado a la aparición de los celulares y las aplicaciones digitales, que se han convertido en una necesidad absoluta entre los adolescentes de 12 – 16 años, llegando incluso a ignorar por completo al entorno y la realidad social provocando un deterioro en la actividad familiar y escolar. Los datos reflejan que el tiempo promedio del uso de los celulares por estudiantes adolescentes es de más de 6 horas al día, cuyo uso se centra principalmente en las redes sociales. ⁽²⁾

A nivel mundial, según la Organización Mundial de la Salud (OMS) ⁽³⁾ en el año 2024, una de cada cuatro personas a nivel mundial sufre de trastornos sociales y de conducta asociados a los aparatos electrónicos y las nuevas tecnologías. Actualmente 5.780 millones de personas hacen uso de un teléfono móvil, lo que representa el 70,5% de la población global, además, el 60% de los usuarios de internet afirman que una de sus principales razones para conectarse es "mantenerse en contacto con amigos y familiares", lo cual debilita el contacto físico y aumenta los niveles de phubbing en la población.

De acuerdo a lo mencionado por la Academia Americana de Pediatría ⁽⁴⁾ en el 2022, el uso de dispositivos móviles y consumo de contenido por parte de pre adolescentes y adolescentes ha incrementado significativamente con un promedio de 5 horas y media y 8 horas y media en esta población respectivamente, generando bajo nivel de relaciones y habilidades a nivel social.

Asimismo, según el Fondo de las Naciones Unidas para la Infancia (UNICEF) ⁽⁵⁾ en el año 2021 el 88% de los adolescentes utilizó de manera diaria los celulares y el internet con un promedio de más de 5 horas, además, son los adolescentes hombres quienes cuentan con 2 o más dispositivos móviles ocasionando problemas en el proceso de socialización.

Durante el tercer trimestre del 2023, el tiempo dedicado a la navegación digital ha experimentado un aumento significativo, especialmente a través de dispositivos móviles, comportamiento, que se intensificó durante los años críticos de la pandemia, es particularmente pronunciado en América Latina, donde los índices de conectividad y de uso de plataformas digitales son elevados. En Brasil, el promedio de navegación supera las nueve horas diarias, integrando tanto el uso de

internet como las interacciones en redes sociales, mientras que, en Colombia, Argentina y México, los usuarios registran más de 8 horas, lo que representa alrededor de un tercio del ciclo diario. En comparación, España se encuentra por debajo del promedio global, con cinco horas y 42 minutos, y Japón es el país con el menor tiempo de conexión, con 3 horas y 56 minutos al día. ⁽⁶⁾

En Latinoamérica, según el reporte publicado en el año 2022 por la Comisión Económica para América Latina y el Caribe (CEPAL) ⁽⁷⁾ sobre la frecuencia del uso de dispositivos móviles, más del 90% de la población cuenta con un dispositivo móvil, la población que ha tenido un mayor auge en el uso de estos ha sido la población adolescente y adulta joven. Los países que tienen cifras preocupantes son Costa Rica, Paraguay, Honduras, México y Perú, existe evidencia que demuestra que a las personas cada vez se les hace más complicado separarse de sus celulares con una clara relación debido al miedo de perderse algo sobre el mundo y a la falta de autocontrol.

Además, según una publicación reciente sobre las ventajas y desventajas del uso del smartphone en las aulas, el 88% de estudiantes adolescentes que cuentan con un dispositivo móvil acuden con este al colegio, y el 94% de los docentes considera que esto afecta en su rendimiento académico ya que es un distractor que genera problemas de conducta social. ⁽⁸⁾

Agregado a ello, un estudio de Cells J. et al ⁽⁹⁾ en el salvador menciona que el insomnio, ansiedad y problemas a nivel de interacción están presentes en la población adolescente por el uso desmedido de los aparatos celulares especialmente horas antes de dormir, el 51% obtuvo patrón de sueño más corto y un impacto significativo en sus relaciones interpersonales.

En el Perú, según cifras obtenidas del Instituto Nacional de Estadística e Informática (INEI) ⁽¹⁰⁾ en su informe técnico “Estadísticas de las tecnologías de información y la comunicación en los hogares” la tasa de crecimiento de usuarios conectados a internet del año 2024 alcanzó el 79.9% de la población total, es decir 8 de cada 10 peruanos se conectan a internet. El 78.3% de la población de 12 a 18 años que utilizó Internet en nuestro país, lo hizo a través de un teléfono móvil. El acceso fue más alto en Lima Metropolitana (93,2%) y algo menor en otras zonas urbanas (88,5%). Además, el 95,5% de los hogares peruanos tienen al menos un miembro con teléfono móvil, lo que representa un aumento del 0,5% respecto al año 2023.

Asimismo, por grupos de edad, en el IV trimestre del 2024 el 89.2% de la población de 12-17 años accedió diariamente a internet, y de ellos el 88.1% de la población lo hizo a través de un celular, la mayoría lo utilizó principalmente para comunicarse, ya sea a través de redes sociales, mensajería instantánea u otras plataformas digitales, otros recurrieron a la red con fines recreativos, como interactuar con videojuegos o consumir contenidos audiovisuales. Además, muchos la emplearon como una fuente habitual de información. ⁽¹¹⁾

Es importante recalcar que, la edad normativa según el Ministerio de Educación (MINEDU) ⁽¹²⁾ para ingresar al nivel secundaria es de 12 a 13 años, con un máximo permitido de 14 años,

existiendo hasta la edad variaciones debido a factores externos como discernimiento escolar o adelanto.

En la región Ica, se ha visto un aumento significativo relacionado a la accesibilidad a los celulares, específicamente en los estudiantes adolescentes quienes tratan de estar conectados al internet incluso en horas de clase. Si nos centramos en los escolares de nivel secundaria, casi a diario se registran actitudes como: estar pendiente al celular en clases, algunos docentes identifican que los alumnos no prestan atención de manera reiterada, asimismo, en las relaciones interpersonales a nivel de amistad, los estudiantes priorizan el usar celulares en lugar de conversar o formar parte de grupos de estudios. ⁽¹³⁾

La presencia del phubbing muchas veces trae consigo dependencia al celular, ansiedad por desconexión, cambios conductuales y tendencia adictiva, ante ello es que el phubbing es una problemática social preocupante que sin intervención oportuna genera afecciones a nivel bio-psico-social. ⁽¹⁴⁾

Estos datos subrayan cómo los entornos digitales, móviles y sociales se han convertido en componentes integrales de la vida diaria, tanto para las actividades escolares y de entretenimiento. La dependencia por los aparatos tecnológicos y el phubbing se han involucrado de manera silenciosa en el comportamiento de las personas, el incremento significativo del uso de equipos móviles genera preocupación debido a que el uso excesivo impide que los estudiantes lleguen a captar los conocimientos necesarios para la etapa profesional. ⁽¹⁵⁾

Las relaciones interpersonales se fortalecen con la interacción casi a diario, esto evidencia la importancia de este trabajo de investigación y de la promoción de los buenos hábitos interpersonales, con el fin de realizar una intervención oportuna que permita mejorar los vínculos interpersonales, el autocontrol y la optimización de los recursos comunicativos en los estudiantes adolescentes. ⁽¹⁶⁾

1.2. Antecedentes de la investigación

Según las investigaciones recientes a nivel internacional, Barbed N, et al. ⁽¹⁷⁾ en el año 2024 en España llevaron a cabo un estudio de tipo descriptivo; la muestra fue de 1351 alumnos de 12 a 21 años; los resultados mostraron que, el 74,5% de los participantes siempre o casi siempre tenían su teléfono a su alcance, con una mayor proporción entre los hombres (77%) y estudiantes universitarios (79,7%). El 42,6% revisaba su celular al despertar, pero solo el 16,8% se distraía con él cuando estaba con otras personas, y un porcentaje aún menor (3,7%) lo hacía con sus amigos o familiares. Concluyendo que existe correlación positiva entre el phubbing y el uso problemático del internet, además de una correlación negativa con la autoestima.

Lozada A. ⁽¹⁸⁾ en el año 2024 en Ecuador, llevó a cabo un estudio de tipo descriptivo simple en una muestra de 60 estudiantes; los resultados mostraron que, en la dimensión ansiedad-insomnio,

el 58.3% de los estudiantes alcanzan un nivel alto, el 60.0% de la muestra presenta un nivel alto de dependencia y el 53.3% presenta un alto grado de impacto en sus relaciones, lo que afecta de manera negativa la calidad de su comunicación. Concluyendo que, el phubbing deteriora las habilidades sociales de los estudiantes, dificultando su capacidad para interactuar, gestionar emociones y resolver conflictos, lo que conlleva efectos negativos en su bienestar psicológico, físico y social.

Betancort S, et al. ⁽¹⁹⁾ en el año 2024 en Ecuador llevaron a cabo un estudio de tipo descriptivo, no experimental a una muestra de 30 estudiantes; los resultados mostraron que, aunque los estudiantes presentan bajos índices de Phubbing, un 40% revisa su celular con frecuencia en lugares públicos y un 30% lo utiliza en reuniones sociales. A largo plazo, el Phubbing genera efectos psicosociales negativos, como la frustración por falta de acceso a internet (40%) y la tendencia a revisar el celular sin razón (36,7%). Además, un 54,14% tiene dificultades para establecer relaciones interpersonales, mientras que un 81,38% no respeta opiniones ajenas y un 56,91% es indiferente a las emociones de los demás. Concluyendo que, el phubbing contribuye al deterioro de las relaciones sociales.

Medina G y Villalon R. ⁽²⁰⁾ en el año 2023 en México llevó a cabo un estudio de tipo descriptivo con enfoque cuantitativo; la muestra fue de 643 alumnos en un intervalo de 2019-2021; los resultados mostraron que, el 23% de los estudiantes expresó que constantemente experimenta el deseo de interrumpir el uso de su dispositivo móvil durante las clases. Adicionalmente, se observó que los estudiantes consideran que las redes sociales han modificado sustancialmente las dinámicas de socialización contemporáneas, puesto que los temas de conversación en los encuentros sociales suelen originarse del contenido consumido y compartido a través de estas plataformas digitales. Concluyendo que existe correlación negativa, a mayor alejamiento de los dispositivos móviles menor prevalencia de phubbing en los espacios académicos.

Guzmán V y Gelvez L. ⁽²¹⁾ en el año 2022 realizaron una revisión sistemática con el objetivo de conocer las características del phubbing en los adolescentes siendo un comportamiento que afecta la interacción social, la muestra fue de 19 referencias para su análisis. Los resultados mostraron que, el uso excesivo de smartphones y redes sociales fomenta el phubbing, generando dependencia en interacciones sociales, donde los adolescentes se desconectan de las personas al centrarse en su dispositivo móvil. Este comportamiento afecta negativamente las relaciones interpersonales, disminuyendo la calidad de la comunicación y la conexión emocional entre los individuos presentes.

En antecedentes nacionales, Rivera J y Rojas J. ⁽²²⁾ en el año 2024, llevaron a cabo un estudio de diseño no experimental, corte transversal; en una muestra de 163 estudiantes de cuarto-quinto de secundaria, los instrumentos utilizados fueron la escala de Phubbing y la escala de Habilidades

sociales. Los resultados indicaron que el 43.6% tuvieron niveles medios de phubbing y el 13.5% niveles altos, asimismo respecto a las habilidades sociales el 56.4% mostraron niveles medios y el 17.8% niveles bajos. Concluyendo que, existe correlación significativa negativa entre el phubbing y las habilidades sociales, es decir, a medida que aumenta el phubbing disminuye el nivel de las habilidades sociales.

Hanco N. ⁽²³⁾ en el año 2023, llevó a cabo una investigación de tipo descriptivo; la muestra estuvo constituida por 112 alumnos; los resultados mostraron que, el 62.5% tuvo phubbing en nivel moderado, el 64.3% tuvo dependencia media al smartphone, asimismo, el 46.4% presentó insomnio en nivel regular por el uso del smartphone. Concluyendo que, el phubbing influye de manera significativa en las relaciones interpersonales, convirtiéndose en un problema grave en el desarrollo personal y social.

Huamán R y Gonzales N. ⁽²⁴⁾ en el año 2023 realizaron un estudio de tipo correlacional y cuantitativo, para la obtención de datos, se empleó la técnica de encuesta a una muestra de 282 estudiantes; los resultados nos dicen que el 51.06% presentó un nivel medio en la dimensión dependencia y ansiedad-insomnio. Además, el 53.90% tienen una interacción positiva con el sexo contrario. Concluyendo que, existe correlación significativa, inversa y en un grado moderado entre la variable phubbing y las habilidades sociales.

Ortiz R y Huaraca E. ⁽²⁵⁾ en el año 2022, llevaron a cabo un estudio de tipo cuantitativo, correlacional y transversal; en una población de 450 estudiantes de 3ero a 5to de secundaria, con una muestra de 208 estudiantes elegidos por muestreo probabilístico aleatorio simple. Los resultados mostraron que, el 76.9% presentó phubbing en nivel medio y el 16.8% en un nivel alto. Además, el 86.5% percibió sus relaciones sociales e interpersonales como regulares. Concluyendo que, existe relación significativa entre el phubbing y las relaciones interpersonales, ya que gran parte de la población tuvo phubbing en nivel medio.

Cutipa M y Gil M. ⁽²⁶⁾ en el año 2021, llevaron a cabo un estudio de tipo explicativo con un diseño no experimental; la muestra fue de 146 estudiantes elegidos por muestreo aleatorio simple; los resultados fueron que el nivel de dependencia al phubbing entre las estudiantes es del 63.7%, principalmente porque existe una preocupación por llevar el smartphone a todas partes, el 61% experimenta dificultades para conciliar el sueño mientras utilizan el smartphone. Concluyendo que, las adolescentes de la Institución Educativa Arequipa muestran un nivel significativo de phubbing. Además, los resultados indican que este nivel de phubbing afecta tanto las relaciones interpersonales como las familiares.

Problema general: ¿Cómo influye el Phubbing en las relaciones interpersonales en estudiantes de nivel secundaria de una Institución Educativa Pública-Ica?

Los problemas específicos: PE1: ¿Cómo influye el tiempo del uso de smartphone en las relaciones interpersonales en estudiantes de nivel secundaria de una Institución Educativa Pública-Ica?, **PE2:** ¿Cómo influye el insomnio por el uso de smartphone en las relaciones interpersonales en estudiantes de nivel secundaria de una Institución Educativa Pública-Ica?, **PE3:** ¿Cómo influye la dependencia al smartphone en las relaciones interpersonales en estudiantes de nivel secundaria de una Institución Educativa Pública-Ica?

El desarrollo del presente estudio se justifica desde la esfera teórica, debido a que el phubbing es un fenómeno que hace referencia al acto de ignorar a las personas del entorno por estar utilizando los aparatos electrónicos, es decir, no hay una interacción directa con la persona que intenta comunicarnos algo. En consideración a los altos porcentajes en el uso de dispositivos móviles e internet, es que se optó por elegir este tema, teniendo en consideración que los estudiantes tienen mayor acceso a dispositivos móviles y por su generación son quienes deberían tener mayor contacto con su entorno.

Desde la parte práctica, este trabajo de investigación tiene gran relevancia social y trascendencia para los estudiantes de la Institución Educativa “Nuestra Señora del Rosario”, debido a que un adecuado desarrollo de las relaciones interpersonales es fundamental para que los adolescentes logren culminar con éxito sus estudios y puedan desarrollarse integralmente. Desde el punto de vista práctico, esta investigación brinda un mejor contexto para poder abordar la problemática, es decir, permite a los docentes tener un mejor control y manejo de aquellos estudiantes que padecen de phubbing e implementar estrategias metódicas que permitan tener una mejor interacción en el aula sin que se genere alteraciones.

Permite desarrollar acciones sistematizadas y organizadas orientadas a brindar asistencia integral, es decir, desarrollar programas de extensión académica fundamentados en el fortalecimiento de las competencias sociales y la importancia de atender a la comunidad estudiantil antes de que se generen consecuencias negativas a nivel personal y social. Asimismo, a nivel de la institución educativa permite diseñar estrategias y políticas para mejorar el control interno teniendo en cuenta los factores que desencadenan el “phubbing”, permitiendo así tener alternativas de solución objetivas relacionadas a esta problemática ya que forma parte de la salud pública y del bienestar estudiantil.

La importancia de este trabajo de investigación se centra en identificar y conocer con mayor exactitud la influencia de la variable Phubbing en las relaciones interpersonales. El phubbing, al ser un fenómeno social muy relevante en los adolescentes, disminuye de forma progresiva las relaciones interpersonales con el medio, generando un menor compromiso académico con impacto negativo en el futuro como profesional. En el momento en el que se produce un abuso en el uso de Internet y de los celulares, los adolescentes son el grupo etario más vulnerable debido a

los procesos bio-psico-sociales por los que atraviesan, esto hace que se sientan atraídos y están más expuestos a las consecuencias negativas que traen consigo.

Los objetivos del estudio fueron: objetivo general: Determinar la influencia del Phubbing en las relaciones interpersonales en estudiantes de nivel secundaria de una Institución Educativa Pública-Ica, los **objetivos específicos: OE1:** Analizar la influencia del tiempo del uso de smartphone en las relaciones interpersonales en estudiantes de nivel secundaria de una Institución Educativa Pública-Ica, **OE2:** Identificar la influencia del insomnio por el uso de smartphone en las relaciones interpersonales en estudiantes de nivel secundaria de una Institución Educativa Pública-Ica, **OE3:** Determinar la influencia de la dependencia al smartphone en las relaciones interpersonales en estudiantes de nivel secundaria de una Institución Educativa Pública-Ica.

Las hipótesis del estudio fueron:

a) Hipótesis general: HA: El Phubbing influye significativamente en las relaciones interpersonales en estudiantes de nivel secundaria de una Institución Educativa Pública-Ica, **H0:** El Phubbing no influye significativamente en las relaciones interpersonales en estudiantes de nivel secundaria de una Institución Educativa Pública-Ica.

El estudio se ha estructurado en los siguientes numerales I: los aspectos principales de la introducción (problema, antecedentes, justificación, objetivos e hipótesis), en el numeral II : Estrategia Metodológica, se describe el tipo, nivel, diseño, población y muestra, técnicas e instrumentos de recolección de datos y técnicas de procesamiento, análisis e interpretación de resultados. III : Resultados, describiendo los hallazgos estadísticos y en el IV : se redactó la discusión en base a antecedentes. En el apartado V : Conclusiones y VI : recomendaciones, VII : Referencias bibliográficas según estilo Vancouver y finalmente apartado VIII : los anexos, los cuales comprenden describiendo la matriz de consistencia, operacionalización de variables, instrumento de recolección de datos, consentimiento informado, asentimiento informado, permiso de la institución educativa, certificado del comité de ética en investigación base de datos recolectados, entre otros.

II. ESTRATEGIA METODOLÓGICA

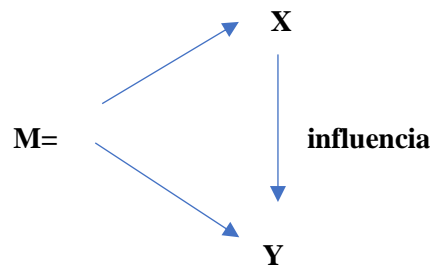
2.1. Tipo, diseño y nivel de investigación

Tipo de investigación: La investigación correspondió a un estudio de corte transversal y de enfoque cuantitativo. Es de tipo transversal ya que la recolección de datos para este estudio se realizó en un solo tiempo, es decir, en un momento único y la medición de las variables se realizó una sola vez por persona, el propósito es describir y analizar su incidencia en un momento dado. A su vez, fue cuantitativo porque los resultados obtenidos del estudio, fueron interpretados mediante porcentajes numéricos. ⁽²⁷⁾

Diseño de investigación: Fue de tipo no experimental, dado que los datos obtenidos fueron analizados sin efectuar intervenciones ni alteraciones, es decir, observando el fenómeno tal como ocurría en su contexto natural. ⁽²⁸⁾

Nivel de investigación: La presente investigación fue de nivel explicativo porque se buscó analizar y comprender la influencia causal de la variable Phubbing sobre las relaciones interpersonales. ⁽²⁹⁾

En consecuencia, el esquema gráfico del estudio es:



Donde:

M = Muestra de estudiantes de secundaria de la Institución Educativa “Nuestra Señora del Rosario”

X = Phubbing

Y = Relaciones interpersonales

2.2. Población y muestra

Población de estudio: La población del presente estudio estuvo conformada por los alumnos de 1° a 5° año de secundaria de la Institución Educativa “Nuestra Señora del Rosario” matriculados para el año académico 2024, haciendo un total de 574 estudiantes.

Tamaño de la muestra: La muestra del proyecto de investigación fueron los estudiantes de 1° a 5° año de secundaria de la Institución Educativa “Nuestra Señora del Rosario”. Se aplicó la fórmula para universo < a 100 000 unidades para la obtención de la muestra:

$$n = \frac{Z^2 \cdot p \cdot q \cdot N}{(E)^2 \cdot (N-1) + Z^2 \cdot p \cdot q}$$

Para este estudio se considerarán los siguientes datos:

N (tamaño de la población) = 574 estudiantes

p (proporción esperada) = 0.5

q (no probabilidad) = 0.5

E (Limite error muestral) = 0.05 (5%)

Z (nivel de confianza) = 95% (1.96)

$$n = \frac{1.96^2 \cdot 0.5 \cdot 0.5 \cdot 574}{(0.05)^2 \cdot (573) + 1.96^2 \cdot 0.5 \cdot 0.5}$$

$$n = 230$$

Por tanto, la muestra estuvo conformada por 230 estudiantes de 1° a 5° año de secundaria de la Institución Educativa “Nuestra Señora del Rosario” de la provincia de Ica. Se tuvo en consideración los siguientes criterios:

Criterios de inclusión:

- Estudiantes de secundaria matriculados en la Institución Educativa “Nuestra Señora del Rosario” para el año académico 2024 de 1° a 5° año de secundaria.
- Padres, madres o apoderados de estudiantes que firmaron el consentimiento informado
- Estudiantes que aceptaron el asentimiento informado

Criterios de exclusión

- Estudiantes en situación de deserción o abandono de los estudios.
- Estudiantes ausentes en el momento de ejecutar la investigación.
- Padres, madres o apoderados de estudiantes que no firmaron el consentimiento informado
- Estudiantes que no aceptaron el asentimiento informado

Tipo de muestreo: Este estudio tuvo un muestreo probabilístico estratificado y los sujetos fueron seleccionados por muestreo aleatorio simple, es decir, cada sujeto de la población de estudio tuvo la misma posibilidad de ser elegido. ⁽³⁰⁾

El tamaño de la muestra fue 230 estudiantes y se seleccionó de cada estrato (años de estudio) las unidades correspondientes según su proporción hasta tener la cantidad definida.

Año de estudio	Población	%	Sub muestra
1	144	25%	57
2	121	21%	48
3	113	20%	46
4	108	19%	44
5	88	15%	35
Total	574	100 %	230

Fuente: nómina de estudiantes matriculados para el año académico 2024.

2.3. Técnicas de recolección de datos

Se utilizó la técnica de encuesta ya que es el mecanismo más directo. La recolección de datos se realizó de la siguiente manera:

En primer lugar, se solicitó el permiso correspondiente al director de la Institución Educativa “Nuestra Señora del Rosario” ubicada en el distrito de Pachacútec.

Asimismo, en coordinación con el director, se brindó a cada alumno el consentimiento informado para que lo firmen sus padres o apoderados. Se fijó fecha y hora para la ejecución del estudio en coordinación con los tutores de las aulas.

Previamente a la recolección definitiva de los datos, se realizó una prueba piloto con el objetivo de evaluar la confiabilidad de los instrumentos empleados en el estudio. Para ello, se utilizó el programa estadístico SPSS, mediante el cual se calculó el coeficiente de alfa de Cronbach para cada cuestionario. Los resultados obtenidos fueron satisfactorios: un valor de 0,832 para la variable independiente “Phubbing” y 0,873 para el instrumento de la variable dependiente “Relaciones interpersonales”

Posteriormente, se aplicó la encuesta a la muestra obtenida según año de estudio, previa firma del asentimiento informado por parte de los alumnos y explicación de los objetivos del estudio.

2.4. Instrumentos de recolección de datos

Se utilizó como instrumento el cuestionario estructurado con los siguientes apartados:

a) Variable interviniente Características sociodemográficas: Con 3 ítems: Edad, sexo y año académico

b) Para la variable independiente Phubbing: Cuestionario estructurado tipo Likert que evaluó el uso del smartphone en términos de tiempo y frecuencia, así como su relación con el insomnio y la dependencia al smartphone. Las opciones de respuesta se categorizaron de la siguiente manera: 1 = Nunca, 2 = Casi nunca, 3 = A veces, 4 = Casi siempre y 5 = Siempre.

Estructura: este cuestionario constó de un total de 20 ítems distribuidos en: 6 ítems para la dimensión del tiempo del uso de smartphone, 6 ítems para la dimensión del insomnio por el uso de smartphone y 8 ítems para la dependencia al smartphone.

Autor y país: es un instrumento diseñado por Hanco N., en el año 2023, en el Departamento de Puno, Perú. ⁽²³⁾

Validez: El instrumento fue previamente validado por su autor original, alcanzando un coeficiente de confiabilidad Alfa de Cronbach de 0.735, lo que indica una alta consistencia interna. Además, para esta investigación, se realizó una validación complementaria mediante una prueba piloto con 50 participantes, obteniéndose un coeficiente de Alfa de Cronbach de 0.832 lo que respalda su confiabilidad en el contexto del presente estudio.

Escala valorativa y ponderación:. La escala valorativa se distribuyó de la siguiente manera:

Tiempo del uso de smartphone		Insomnio por el uso de smartphone		Dependencia al smartphone		Phubbing	
6 ítems		6 ítems		8 ítems		20 ítems	
Poco	6 – 14	Bajo	6 – 14	Baja	8 – 18	Bajo	20 – 46
Moderado	15 – 22	Regular	15 – 22	Media	19 – 29	Medio	47 – 73
Exceso	23 – 30	Alto	23 – 30	Alta	30 – 40	Alto	74 – 100

b) Para la variable dependiente Relaciones interpersonales: Se utilizó un cuestionario estructurado tipo Likert , con puntajes que van desde 0 (muy bajo), 1 (bajo) , 2 (medio), 3 (alto) y 4 (muy alto).

Estructura: compuesto por 42 ítems dividido en 4 dimensiones, autocontrol, empatía, tolerancia y trabajo en equipo.

Autor y país: es un instrumento diseñado por Cisneros M., en el año 2013, adaptado por Gálvez M., en el año 2016 y utilizado por Banegas N. y Coela G., en Arequipa en el año 2021. ⁽³¹⁾

Validez: El instrumento fue previamente validado por su autor original, alcanzando un coeficiente de confiabilidad Alfa de Cronbach de 0.97, lo que indica una alta consistencia interna. Además, para esta investigación, se realizó una validación complementaria mediante una prueba piloto con 50 participantes, obteniéndose un coeficiente de Alfa de Cronbach de 0.873.

Escala Valorativa y ponderación: La escala valorativa se distribuyó:

Autocontrol		Empatía		Tolerancia		Trabajo en equipo		Relaciones interpersonales	
14 ítems		13 ítems		8 ítems		7 ítems		42 ítems	
Bajo	0 – 18	Baja	0 – 17	Baja	0 – 10	Bajo	0 – 9	Muy bajo	0 – 21
								Bajo	22 – 42
Medio	19 - 37	Media	18 – 35	Media	11 – 21	Medio	10 – 18	Medio	43 – 84
								Alto	85 – 126
Alto	38 – 56	Alta	36 – 52	Alta	22 – 32	Alto	19 – 28	Muy alto	127 – 168

2.4. Técnicas de procesamiento, análisis e interpretación de datos

Técnicas de procesamiento: Tras la recolección de la información mediante la aplicación de instrumentos, cada cuestionario fue codificado para garantizar el anonimato y la privacidad de los participantes en el programa informático Microsoft Excel 2021. Posteriormente, se realizaron los análisis utilizando el software SPSS versión 29 en español.

Análisis de la información: se aplicaron técnicas de estadística descriptiva e inferencial de cada una de las variables del estudio en forma global y por dimensiones, obteniendo porcentajes que fueron plasmados en tablas.

Previamente a la recolección definitiva de datos, se realizó una prueba piloto cuyo objetivo fue evaluar la confiabilidad de los instrumentos empleados en la investigación. Para ello se calculó, el coeficiente de alfa de Cronbach para cada cuestionario observándose: 0.832 para la variable Phubbing y 0.873 para la variable relaciones interpersonales, lo que evidencia una consistencia interna de ambos instrumentos y confirma la confiabilidad (ver anexo 6) de las escalas aplicadas lo que respalda la validez de los datos obtenidos.

Posteriormente, para determinar la influencia del phubbing en las relaciones interpersonales y dar respuesta al objetivo general y a los objetivos específicos, se aplicó la prueba estadística idónea e ideal según los resultados obtenidos del análisis estadístico de normalidad de datos mediante la prueba Kolmogórov-Smirnov se obtuvo:

Pruebas de normalidad

	Kolmogorov-Smirnov ^a		
	Estadístico	gl	Sig
Phubbing	,108	230	,000
Relaciones interpersonales	,177	230	,000

a. Corrección de significación Lilliefors

Observando que, la significancia para la variable phubbing y relaciones interpersonales es de $p=0.000$ (menor a 0.05), lo que demostró que los datos no correspondían a una distribución normal lo que indicó que debía aplicarse una prueba estadística no paramétrica.

Al observar las características propias de las variables, se decidió ejecutar la prueba no paramétrica de Regresión lineal, la cual determina la influencia del phubbing en las relaciones interpersonales, con un nivel de confianza del 95%, es decir que se determinaría influencia estadística si el valor significativo (p) resultaba inferior a 0.05.

2.5. Consideraciones éticas

Para este trabajo de investigación se tuvo en cuenta los 4 principios de la bioética debido a que fueron imprescindibles en esta investigación y son: Autonomía, no maleficencia, justicia y beneficencia. También se solicitó la evaluación por el comité de ética del VRID-UNSLG

Principio de autonomía: Se informó a cada persona encuestada el objetivo de esta investigación y el derecho a rehusarse a participar. Asimismo, se emitió el consentimiento informado en donde los padres de los estudiantes indicaron de manera escrita su participación y el asentimiento informado en donde los alumnos indicaron su participación de manera voluntaria.

Principio de no maleficencia: Para este estudio se hizo saber a los participantes que la información recabada no será difundida ni usada con fines que causen daño de manera física o psicológica.

Principio de justicia: Las personas encuestadas recibieron un trato equitativo e imparcial en todo momento de la realización de este trabajo de investigación, además se mantuvo el respeto hacia su intimidad.

Principio de beneficencia: Solo se recabó la información necesaria a través de los cuestionarios para uso exclusivo de la investigación asegurándoles a los participantes que no se usaría en contra de su imagen personal. Además, por la naturaleza de este trabajo se tuvo en consideración la confidencialidad y el anonimato de los datos proporcionados por los sujetos de estudio. La información obtenida fue analizada de manera personal por la investigadora.

III. RESULTADOS

3.1. Presentación e interpretación de resultados

Tabla 1.

Características sociodemográficas de los estudiantes de nivel secundaria de una Institución Educativa Pública-Ica.

Datos Generales		N°	%
Edad	12 – 13 Años	105	45.7
	14 – 15 Años	90	39.1
	Más de 16 años	35	15.2
	Total	230	100.0
Sexo	Femenino	97	42.2
	Masculino	133	57.8
	Total	230	100.0
Año académico	1° Secundaria	57	24.8
	2° Secundaria	48	20.9
	3° Secundaria	46	20.0
	4° Secundaria	44	19.1
	5° Secundaria	35	15.2
	Total	230	100.0

Fuente: instrumento de recojo de datos

Interpretación:

En la tabla 1 se observa que, los estudiantes de la muestra en su mayoría tienen un rango de edad de entre 12 - 13 años con un 45.7%. Según el sexo, existe predominio del sexo masculino con un 57.8 %. Asimismo, respecto al grado académico, en su mayoría los alumnos encuestados pertenecen a 1° de secundaria con un 24.8%.

Tabla 2.

Phubbing en estudiantes de nivel secundaria de una Institución Educativa Pública-Ica.

	Niveles	N°	%
Phubbing	Bajo	26	11.3
	Medio	148	64.3
	Alto	56	24.4
	Total	230	100.0

Fuente: instrumento de recojo de datos

Interpretación:

Se observa en la tabla 2 los resultados sobre el nivel de phubbing que poseen los estudiantes, en la cual la mayoría presentó un nivel medio de phubbing con 64.3%, seguido del nivel alto con 24.4% y únicamente el 11.3% presentó un nivel bajo.

Tabla 3.

Relaciones interpersonales en estudiantes de nivel secundaria de una Institución Educativa Pública-Ica.

	Niveles	N°	%
Relaciones interpersonales	Muy bajo	42	18.3
	Bajo	87	37.8
	Medio	75	32.6
	Alto	25	10.9
	Muy alto	1	0.4
	Total	230	100.0

Fuente: instrumento de recojo de datos

Interpretación:

Se observa en la tabla 3 los resultados sobre el nivel de relaciones interpersonales que poseen los estudiantes, en la cual la mayoría presentó un nivel bajo de relaciones interpersonales con 37.8%, seguido del nivel medio con 32.6% y únicamente 18.3% presentó un nivel muy bajo.

Tabla 4.

Phubbing y las relaciones interpersonales en estudiantes de nivel secundaria de una Institución Educativa Pública-Ica.

		Relaciones interpersonales						
		Muy bajo	Bajo	Medio	Alto	Muy alto	Total	
Phubbing	Bajo	Recuento	0	0	0	25	1	26
		% del total	0.0%	0.0%	0.0%	10.9%	0.4%	11.3%
	Medio	Recuento	0	87	61	0	0	148
		% del total	0.0%	37.8%	26.5%	0.0%	0.0%	64.3%
	Alto	Recuento	42	0	14	0	0	56
		% del total	18.3%	0.0%	6.1%	0.0%	0.0%	24.4%
Total	Recuento	42	87	75	25	1	230	
	% del total	18.3%	37.8%	32.6%	10.9%	0.4%	100.0%	

Fuente: instrumento de recojo de datos

Interpretación:

Se observa en la tabla 4 los resultados que reflejan que, aquellos estudiantes que presentaron nivel medio de phubbing tuvieron un bajo y medio nivel de relaciones interpersonales con 37.8% y 26.5% respectivamente. Asimismo, el 18.3% presentó un alto nivel de phubbing y un muy bajo nivel en sus relaciones interpersonales.

Tabla 5.

Tiempo del uso de smartphone y las relaciones interpersonales en estudiantes de nivel secundaria de una Institución Educativa Pública-Ica.

		Relaciones interpersonales						
		Muy bajo	Bajo	Medio	Alto	Muy alto	Total	
Tiempo del uso de smartphone	Poco	Recuento	0	16	13	18	0	47
		% del total	0.0%	7.0%	5.6%	7.8%	0.0%	20.4%
	Moderado	Recuento	4	60	43	7	1	115
		% del total	1.8%	26.0%	18.7%	3.1%	0.4%	50%
	Exceso	Recuento	38	11	19	0	0	68
		% del total	16.5%	4.8%	8.3%	0.0%	0.0%	29.6%
Total		Recuento	42	87	75	25	1	230
		% del total	18.3%	37.8%	32.6%	10.9%	0.4%	100.0%

Fuente: instrumento de recojo de datos

Interpretación:

Se observa en la tabla 5 los resultados que reflejan que, aquellos estudiantes que presentaron un tiempo moderado de uso del smartphone tuvieron un bajo y medio nivel de relaciones interpersonales con 26.0% y 18.7% respectivamente. Asimismo, aquellos que tuvieron un exceso de tiempo en el uso del smartphone presentaron un nivel muy bajo en sus relaciones interpersonales con un 16.5% .

Tabla 6.

Insomnio por el uso de smartphone y las relaciones interpersonales en estudiantes de nivel secundaria de una Institución Educativa Pública-Ica.

		Relaciones interpersonales						Total
		Muy bajo	Bajo	Medio	Alto	Muy alto		
Insomnio por el uso de smartphone	Bajo	Recuento	0	22	12	19	1	54
		% del total	0.0%	9.6%	5.2%	8.3%	0.4%	23.5%
	Regular	Recuento	16	56	46	6	0	124
		% del total	7.0%	24.3%	20.0%	2.6%	0.0%	53.9%
	Alto	Recuento	26	9	17	0	0	52
		% del total	11.3%	3.9%	7.4%	0.0%	0.0%	22.6%
Total		Recuento	42	87	75	25	1	230
		% del total	18.3%	37.8%	32.6%	10.9%	0.4%	100.0%

Fuente: instrumento de recojo de datos

Interpretación:

Se observa en la tabla 6 los resultados que reflejan que, aquellos estudiantes que presentaron insomnio regular por el uso del smartphone tuvieron un bajo y medio nivel de relaciones interpersonales con 24.3% y 20.0% respectivamente. Asimismo, aquellos que presentaron insomnio alto por el uso del smartphone tuvieron un nivel muy bajo en sus relaciones interpersonales con un 11.3% .

Tabla 7.

Dependencia al smartphone y las relaciones interpersonales en estudiantes de nivel secundaria de una Institución Educativa Pública-Ica.

		Relaciones interpersonales						Total
		Muy bajo	Bajo	Medio	Alto	Muy alto		
Dependencia al smartphone	Baja	Recuento	0	6	6	16	1	29
		% del total	0.0%	2.6%	2.6%	7.0%	0.4%	12.6%
	Media	Recuento	13	71	49	9	0	142
		% del total	5.6%	30.9%	21.3%	3.9%	0.0%	61.7%
	Alta	Recuento	29	10	20	0	0	59
		% del total	12.7%	4.3%	8.7%	0.0%	0.0%	25.7%
Total		Recuento	42	87	75	25	1	230
		% del total	18.3%	37.8%	32.6%	10.9%	0.4%	100.0%

Fuente: instrumento de recojo de datos

Interpretación:

Se observa en la tabla 7 los resultados que reflejan que, aquellos estudiantes que presentaron dependencia media al smartphone tuvieron un bajo y medio nivel de relaciones interpersonales con 30.9% y 21.3% respectivamente. Asimismo, aquellos que presentaron dependencia alta al smartphone tuvieron nivel muy bajo en sus relaciones interpersonales con un 12.7% .

3.2. Comprobación de hipótesis

a) Enunciado de la hipótesis general:

HA: El Phubbing influye significativamente en las relaciones interpersonales en estudiantes de nivel secundaria de una Institución Educativa Pública-Ica.

H0: El Phubbing no influye significativamente en las relaciones interpersonales en estudiantes de nivel secundaria de una Institución Educativa Pública-Ica.

Tabla 8.

Resumen del modelo de regresión lineal del Phubbing y su influencia en las relaciones interpersonales en estudiantes de nivel secundaria de una Institución Educativa Pública-Ica

Modelo	R	R ²	R ² ajustado	Error estándar de la estimación
1	.801 ^a	.648	.655	4.823

a. Predictores: (Constante), Phubbing

Análisis e interpretación de datos

El modelo de regresión lineal simple muestra que la variable Phubbing influye significativamente en las relaciones interpersonales en estudiantes de nivel secundaria de una Institución Educativa Pública-Ica. El coeficiente de determinación $R^2 = .648$ indica que aproximadamente el 64.8% de la variabilidad en las relaciones interpersonales puede ser explicada por el nivel de Phubbing.

Tabla 9.

ANOVA^a –Phubbing y su influencia en las relaciones interpersonales en estudiantes de nivel secundaria de una Institución Educativa Pública-Ica

Modelo	Suma de cuadrados	gl	Media cuadrática	F	Sig
Regresión	4200.25	1	4200.25	419.12	.000 ^b
Residuo	2283.20	228	10.01		
Total	6483.45	229			

a. Variable dependiente: Relaciones interpersonales

b. Predictores: (Constante), Phubbing

Análisis e interpretación de datos

El modelo es estadísticamente significativo ($F = 419.13, p < .005$), el valor Sig. Es .000 lo que indica que el Phubbing es un predictor significativo de las relaciones interpersonales con un nivel de confianza del 95%

Tabla 10.
Coefficientes^a del modelo de regresión lineal entre las variables Phubbing y relaciones interpersonales

Modelo	Coefficients no estandarizados		Coefficients tipificados	t	Sig
	B (coef.)	SE (error est.)	Beta estandarizada (β)		
(Constante)	89.640	2.145	-	41.80	.000
Phubbing	-0.865	0.042	-0.801	-20.47	.000

a. Variable dependiente: Relaciones interpersonales

Análisis e interpretación de datos

Así, el modelo de regresión lineal demuestra que, el coeficiente beta estandarizado fue $\beta = - .801$ lo que representa influencia negativa fuerte, esto es estadísticamente significativo ($p < 0,005$), lo que indica que a mayor Phubbing, menores relaciones interpersonales.

Interpretación general:

Teniendo en cuenta lo anterior y en base a los resultados de las tablas examinadas anteriormente, el modelo de regresión lineal simple muestra que el coeficiente beta estandarizado fue $\beta = -.801$ con nivel de significancia $p = .000$, lo que demuestra que el Phubbing influye significativamente en las relaciones interpersonales en estudiantes de nivel secundaria de una Institución Educativa Pública-Ica, la influencia es de carácter negativo fuerte. Los resultados permiten concluir que, a mayor nivel de phubbing, menores son las relaciones interpersonales.

b) Enunciado de la hipótesis específica 1:

HE1: El tiempo de uso del smartphone influye significativamente en las relaciones interpersonales en estudiantes de nivel secundaria de una Institución Educativa Pública-Ica.

Tabla 11.

Resumen del modelo de regresión lineal Influencia del tiempo de uso del smartphone en las relaciones interpersonales en estudiantes de nivel secundaria de una Institución Educativa Pública-Ica

Modelo	R	R ²	R ² ajustado	Error estándar de la estimación
1	.732 ^a	.535	.525	5.423

a. Predictores: (Constante), Tiempo de uso del smartphone

Análisis e interpretación de datos

El modelo de regresión lineal simple muestra que el tiempo de uso del smartphone influye significativamente en las relaciones interpersonales en estudiantes de nivel secundaria de una Institución Educativa Pública-Ica. El coeficiente de determinación $R^2 = .535$ indica que aproximadamente el 53.5% de la variabilidad en las relaciones interpersonales puede ser explicada por el tiempo del uso del smartphone.

Tabla 12.

ANOVA^a – Influencia del tiempo de uso del smartphone en las relaciones interpersonales en estudiantes de nivel secundaria de una Institución Educativa Pública-Ica

Modelo	Suma de cuadrados	gl	Media cuadrática	F	Sig
Regresión	3471.65	1	3471.65	117.92	.000 ^b
Residuo	3011.80	228	13.21		
Total	6483.45	229			

a. Variable dependiente: Relaciones interpersonales

b. Predictores: (Constante), Tiempo de uso del smartphone

Análisis e interpretación de datos

El modelo es estadísticamente significativo ($F = 117.92$, $p < .005$), el valor Sig. es .000 lo que indica que el Tiempo de uso del smartphone es un predictor significativo de las relaciones interpersonales con un nivel de confianza del 95%

Tabla 13.

Coefficientes^a del modelo de regresión lineal Influencia del tiempo de uso del smartphone en las relaciones interpersonales en estudiantes de nivel secundaria de una Institución Educativa Pública-Ica

Modelo	Coeficientes no estandarizados		Coeficientes tipificados	t	Sig
	B (coef.)	SE (error est.)	Beta estandarizada (β)		
(Constante)	86.720	2.365	-	36.67	.000
Tiempo de uso del smartphone	-0.832	0.077	-0.732	-10.86	.000

a. Variable dependiente: Relaciones interpersonales

Análisis e interpretación de datos

Así, el modelo de regresión lineal demuestra que, el coeficiente beta estandarizado fue $\beta = - .732$ lo que representa influencia negativa fuerte, esto es estadísticamente significativo ($p < 0,005$), lo que indica que a mayor Tiempo de uso del smartphone, menores relaciones interpersonales.

Interpretación general:

Teniendo en cuenta lo anterior y en base a los resultados de las tablas examinadas anteriormente, el modelo de regresión lineal simple muestra que el coeficiente beta estandarizado fue $\beta = -.732$ con nivel de significancia $p = .000$, lo que demuestra que el Tiempo de uso del smartphone influye significativamente en las relaciones interpersonales en estudiantes de nivel secundaria de una Institución Educativa Pública-Ica, la influencia es de carácter negativo fuerte. Los resultados permiten concluir que, a mayor Tiempo de uso del smartphone, menores son las relaciones interpersonales.

c) Enunciado de la hipótesis específica 2:

HE2: El insomnio por el uso del smartphone influye significativamente en las relaciones interpersonales en estudiantes de nivel secundaria de una Institución Educativa Pública-Ica.

Tabla 14.

Resumen del modelo de regresión lineal Influencia del Insomnio por el uso del smartphone en las relaciones interpersonales en estudiantes de nivel secundaria de una Institución Educativa Pública-Ica

Modelo	R	R ²	R ² ajustado	Error estándar de la estimación
1	.661 ^a	.437	.429	5.789

a. Predictores: (Constante), Insomnio por el uso del smartphone

Análisis e interpretación de datos

El modelo de regresión lineal simple muestra que el insomnio por el uso del smartphone influye significativamente en las relaciones interpersonales en estudiantes de nivel secundaria de una Institución Educativa Pública-Ica. El coeficiente de determinación $R^2 = .437$ indica que aproximadamente el 43.7% de la variabilidad en las relaciones interpersonales puede ser explicada por el insomnio por el uso del smartphone.

Tabla 15.

ANOVA^a – Influencia del insomnio por el uso del smartphone en las relaciones interpersonales en estudiantes de nivel secundaria de una Institución Educativa Pública-Ica.

Modelo	Suma de cuadrados	gl	Media cuadrática	F	Sig
Regresión	2835.36	1	2835.46	84.64	.000 ^b
Residuo	3647.99	228	15.99		
Total	6483.45	229			

a. Variable dependiente: Relaciones interpersonales

b. Predictores: (Constante), Insomnio por el uso del smartphone

Análisis e interpretación de datos

El modelo es estadísticamente significativo ($F = 84.64$, $p < .005$), el valor Sig. es .000 lo que indica que el Insomnio por el uso del smartphone es un predictor significativo de las relaciones interpersonales con un nivel de confianza del 95%

Tabla 16.

Coefficientes^a del modelo de regresión lineal Influencia del insomnio por el uso del smartphone en las relaciones interpersonales en estudiantes de nivel secundaria de una Institución Educativa Pública-Ica.

Modelo	Coeficientes no estandarizados		Coeficientes tipificados	t	Sig
	B (coef.)	SE (error est.)	Beta estandarizada (β)		
(Constante)	84.110	2.608	-	32.25	.000
Insomnio por el uso del smartphone	-0.758	0.083	-0.661	-9.20	.000

a. Variable dependiente: Relaciones interpersonales

Análisis e interpretación de datos

Así, el modelo de regresión lineal demuestra que, el coeficiente beta estandarizado fue $\beta = -.661$ lo que representa influencia negativa fuerte, esto es estadísticamente significativo ($p < 0,005$), lo que indica que a mayor Insomnio por el uso del smartphone, menores relaciones interpersonales.

Interpretación general:

Teniendo en cuenta lo anterior y en base a los resultados de las tablas examinadas anteriormente, el modelo de regresión lineal simple muestra que el coeficiente beta estandarizado fue $\beta = -.661$ con nivel de significancia $p = .000$, lo que demuestra que el Insomnio por el uso del smartphone influye significativamente en las relaciones interpersonales en estudiantes de nivel secundaria de una Institución Educativa Pública-Ica, la influencia es de carácter negativo fuerte. Los resultados permiten concluir que, a mayor Insomnio por el uso del smartphone, menores son las relaciones interpersonales.

c) Enunciado de la hipótesis específica 3:

HE3: La dependencia al smartphone influye significativamente en las relaciones interpersonales en estudiantes de nivel secundaria de una Institución Educativa Pública-Ica.

Tabla 17.

Resumen del modelo de regresión lineal Influencia de la dependencia al smartphone en las relaciones interpersonales en estudiantes de nivel secundaria de una Institución Educativa Pública-Ica

Modelo	R	R ²	R ² ajustado	Error estándar de la estimación
1	.760 ^a	.577	.570	5.012

a. Predictores: (Constante), Dependencia al smartphone

Análisis e interpretación de datos

El modelo de regresión lineal simple muestra que la dependencia al smartphone influye significativamente en las relaciones interpersonales en estudiantes de nivel secundaria de una Institución Educativa Pública-Ica. El coeficiente de determinación $R^2 = .577$ indica que aproximadamente el 57.7% de la variabilidad en las relaciones interpersonales puede ser explicada por el nivel de dependencia al smartphone.

Tabla 18.

ANOVA^a – Influencia de la dependencia al smartphone en las relaciones interpersonales en estudiantes de nivel secundaria de una Institución Educativa Pública-Ica.

Modelo	Suma de cuadrados	gl	Media cuadrática	F	Sig
Regresión	3740.13	1	3740.13	148.86	.000 ^b
Residuo	2743.32	228	12.03		
Total	6483.45	229			

a. Variable dependiente: Relaciones interpersonales

b. Predictores: (Constante), Dependencia al smartphone

Análisis e interpretación de datos

El modelo es estadísticamente significativo ($F = 148.86$, $p < .005$), el valor Sig. Es .000 lo que indica que el Phubbing es un predictor significativo de las relaciones interpersonales con un nivel de confianza del 95%

Tabla 19.

Coefficientes^a del modelo de regresión lineal Influencia de la dependencia al smartphone en las relaciones interpersonales en estudiantes de nivel secundaria de una Institución Educativa Pública-Ica.

Modelo	Coeficientes no estandarizados		Coeficientes tipificados	t	Sig
	B (coef.)	SE (error est.)	Beta estandarizada (β)		
(Constante)	86.120	2.197	-	39.20	.000
Dependencia al smartphone	-0.845	0.069	-0.760	-12.20	.000

a. Variable dependiente: Relaciones interpersonales

Análisis e interpretación de datos

Así, el modelo de regresión lineal demuestra que, el coeficiente beta estandarizado fue $\beta = -.760$ lo que representa influencia negativa fuerte, esto es estadísticamente significativo ($p < 0,005$), lo que indica que a mayor dependencia al smartphone, menores relaciones interpersonales.

Interpretación general:

Teniendo en cuenta lo anterior y en base a los resultados de las tablas examinadas anteriormente, el modelo de regresión lineal simple muestra que el coeficiente beta estandarizado fue $\beta = -.760$ con nivel de significancia $p = .000$, lo que demuestra que la dependencia al smartphone influye significativamente en las relaciones interpersonales en estudiantes de nivel secundaria de una Institución Educativa Pública-Ica, la influencia es de carácter negativo fuerte. Los resultados permiten concluir que, a mayor dependencia al smartphone, menores son las relaciones interpersonales.

IV. DISCUSION

El phubbing es actualmente considerado un fenómeno social con impacto negativo significativo a nivel de las relaciones interpersonales, habilidades sociales y comportamiento académico. Las personas con phubbing ignoran a su entorno por interponer el uso de los dispositivos móviles, limitando así la interacción social y la expresión de emociones, esta situación motivó a la realización del presente estudio. Por lo tanto, se presenta a continuación los resultados más relevantes en contraste con otros estudios.

Los hallazgos sobre las características sociodemográficas de 230 estudiantes encuestados mostraron que la mayoría tienen un rango de edad de entre 12 - 13 años con un 45.7 %, Esta característica étnica es debido a que la población estudiantil alberga cada año mayor cantidad de alumnos nuevos al primer y segundo año de secundaria. En cuanto al grado académico, en su mayoría los alumnos encuestados pertenecen a 1° de secundaria con un 24.8% y en su minoría el 15.2% pertenecen a 5° de secundaria. Este hallazgo coincide con lo dicho anteriormente respecto al rango de edad, debido a que los niños con edad de 12 – 13 años suelen encontrarse en primer año de secundaria, resultado que coincide con lo dicho por el Ministerio de Educación (MINEDU)⁽¹²⁾ respecto a la edad escolar en Perú, el cual menciona que el nivel secundario tiene una duración de 5 años iniciando con 12 años siendo la edad intermedia 13 años y máxima 14, con excepciones y casos especiales para esta última.

Según el sexo, el 57.8 % son hombres y el 42.2% son mujeres. Hallazgo que coincide con el estudio de Barbed N, et al.⁽¹⁶⁾ en el cual señala que en su mayoría son hombres con 54.25%, esta similitud refleja que cuando se analizan dos poblaciones similares sugiere un patrón debido a factores socioculturales que influyen.

Asimismo, respecto a los resultados sobre el nivel de phubbing que poseen los estudiantes, la mayoría presentó un nivel medio de phubbing con 64.3%, este hallazgo coincide con diversos estudios, entre ellos los de Rivera J y Rojas J.⁽²¹⁾ quienes mencionan que el 43.6% de alumnos presentan niveles medios de phubbing y aún más significativo lo dicho por Ortiz R y Huaraca E.⁽²⁴⁾ en su estudio, el cual menciona que el 76.9% de su población presenta phubbing medio.

De acuerdo a los resultados sobre las relaciones interpersonales, la mayoría presentó un nivel bajo de relaciones interpersonales con 37.8%, este resultado es similar a lo mencionado por Lozada A.⁽¹⁷⁾, quien encontró en su estudio que el 53.3% de los estudiantes presentaron un nivel bajo de relaciones interpersonales. Sin embargo también es importante recalcar que su estudio evidencia que un grupo considerable presenta nivel medio en sus relaciones interpersonales con 26.7%, similar a lo encontrado en este estudio debido a que el 32.6% tienen nivel medio en sus relaciones interpersonales, ocasionando una comunicación limitada, menor integración, impacto a nivel académico y un clima social en nivel moderado.

Los hallazgos indican que, el 37.8% y el 26.5% de aquellos alumnos con nivel medio de phubbing reportan relaciones interpersonales en un nivel bajo y medio respectivamente. El análisis muestra un coeficiente estandarizado $\beta = -.801$ según modelo de regresión lineal simple entre el phubbing y las relaciones interpersonales, con un nivel de significancia $p = .000$, lo que indica fuerte influencia negativa y estadísticamente significativa. Estos resultados coinciden con lo mencionado por Ortiz R y Huaraca E.⁽²⁴⁾, quienes refieren que el 72.1% de estudiantes opinaron tener phubbing en un nivel medio, y en consecuencia, sus relaciones interpersonales son regulares.

Se encontró influencia significativa negativa entre la variable Tiempo de uso del smartphone y la variable Relaciones interpersonales, con coeficiente estandarizado $\beta = -.732$ con un nivel de significancia $p = .000$. Es decir, a medida que aumenta el tiempo de uso del smartphone disminuyen las relaciones interpersonales, esto coincide con lo mencionado por la Academia Americana de Pediatría⁽⁴⁾ la cual menciona que, existe incremento en el tiempo de exposición a dispositivos móviles y el acceso a contenido digital en preadolescentes y adolescentes con un considerable ascenso, una media de 5.5 y 8.5 horas al día, respectivamente. Este fenómeno social ha derivado en una reducción significativa en la calidad de las relaciones interpersonales, evidenciando así una correlación inversa entre el tiempo de uso del teléfono móvil y el desarrollo de habilidades socioemocionales.

Con respecto a la influencia del insomnio por el uso del smartphone en las relaciones interpersonales, se puede afirmar con un nivel de confianza de 95%, que existe influencia negativa fuerte, estadísticamente significativa entre el Insomnio por el uso del smartphone y las Relaciones interpersonales, con un nivel de significancia $p = .000$ y coeficiente estandarizado $\beta = -.661$, coincidiendo así con el estudio realizado por Cells J. et al⁽⁹⁾ en el salvador donde menciona que el 51% de los adolescentes obtuvieron un patrón de sueño más corto al final del día con disminución de su calidad observando impacto significativo en sus relaciones interpersonales ya que los adolescentes requieren de 8 a 10 horas de descanso para un desarrollo psicológico fisiológico y social adecuado

Se encontró influencia significativa de la dependencia al smartphone en las relaciones interpersonales con un nivel de significancia $p = .000$ y coeficiente estandarizado $\beta = -.760$, es decir, a medida que aumenta la dependencia al smartphone disminuyen las relaciones interpersonales, coincidiendo así con el estudio de Betancort S, et al.⁽¹⁸⁾ quien menciona que, el 80% casi siempre revisa su celular, el 40% se frustra cuando no puede usarlo y lo usa en lugares públicos, concluyendo que la dependencia a los teléfonos móviles ocasiona daños psicológicos y sociales en la vida cotidiana de los estudiantes desarrollando así bajos niveles en sus relaciones interpersonales.

V. CONCLUSIONES

1. Se concluye que, el Phubbing influye significativamente en las relaciones interpersonales en estudiantes de nivel secundaria de una Institución Educativa Pública-Ica, determinado por el modelo de regresión lineal simple con coeficiente estandarizado $\beta = -.801$ y nivel de significancia $p = .000$, lo que indica fuerte influencia negativa. Aquellos estudiantes que presentaron nivel medio de phubbing tuvieron un bajo y medio nivel de relaciones interpersonales con 37.8% y 26.5% respectivamente. Asimismo, el 18.3% presentó un alto nivel de phubbing y un muy bajo nivel en sus relaciones interpersonales.
2. El Tiempo de uso del smartphone influye significativamente en las relaciones interpersonales en estudiantes de nivel secundaria de una Institución Educativa Pública-Ica, determinado por el modelo de regresión lineal simple con coeficiente estandarizado $\beta = -.732$ y nivel de significancia $p = .000$, lo que indica fuerte influencia negativa. Aquellos estudiantes que presentaron un tiempo moderado de uso del smartphone tuvieron un bajo y medio nivel de relaciones interpersonales con 26.0% y 18.7% respectivamente. Asimismo, aquellos que tuvieron un exceso de tiempo en el uso del smartphone presentaron un nivel muy bajo en sus relaciones interpersonales con un 16.5%.
3. El Insomnio por el uso del smartphone influye significativamente en las relaciones interpersonales en estudiantes de nivel secundaria de una Institución Educativa Pública-Ica, determinado por el modelo de regresión lineal simple con coeficiente estandarizado $\beta = -.661$ y nivel de significancia $p = .000$, lo que indica fuerte influencia negativa. Aquellos estudiantes que presentaron insomnio regular por uso del smartphone tuvieron un bajo y medio nivel de relaciones interpersonales con 24.3% y 20.0% respectivamente. Asimismo, aquellos que presentaron insomnio alto por el uso del smartphone tuvieron un nivel muy bajo en sus relaciones interpersonales con un 11.3% .
4. La Dependencia al smartphone influye significativamente en las relaciones interpersonales en estudiantes de nivel secundaria de una Institución Educativa Pública-Ica, determinado por el modelo de regresión lineal simple con coeficiente estandarizado $\beta = -.760$ y nivel de significancia $p = .000$, lo que indica fuerte influencia negativa. Aquellos estudiantes que presentaron dependencia media al smartphone tuvieron un bajo y medio nivel de relaciones interpersonales con 30.9% y 21.3% respectivamente. Asimismo, aquellos que presentaron dependencia alta al smartphone tuvieron nivel muy bajo en sus relaciones interpersonales con un 12.7% .

VI. RECOMENDACIONES

Tomando como referencias los datos que se obtuvieron en esta investigación y las conclusiones antes mencionadas, se proponen las siguientes recomendaciones:

1. Continuar realizando investigaciones sobre el Phubbing ya que es un tema muy nuevo, de gran relevancia en la sociedad pero con pocos estudios realizados hasta la actualidad a pesar de que es considerado una adicción a nivel de la esfera psicológica de los adolescentes que sigue acrecentándose con el tiempo y el avance de la tecnología.
2. Realizar estudios de tipo cuasi experimental donde no solo se evalué el nivel de phubbing en la población y su influencia en las relaciones interpersonales, sino también la efectividad de sesiones educativas y terapias de forma grupal a cargo del personal de enfermería en el manejo del Phubbing con un énfasis en sesiones enfocadas en el fortalecimiento de la comunicación y las relaciones a nivel interpersonal en los estudiantes adolescentes de las distintas instituciones educativas.
3. Promover que los estudiantes de Enfermería realicen talleres de tipo informativo y consejerías a los adolescentes de las instituciones educativas sobre las consecuencias negativas del phubbing, los beneficios del fortalecimiento de las relaciones interpersonales y de estilos de vida saludable que involucren la no dependencia a los dispositivos móviles.
4. Promover e incentivar la realización de actividades de recreación para que los alumnos puedan tener una mejor relación con su medio y con las personas que los rodean sin que dependan de estar conectados a la red y utilizando el celular. Además, se sugiere la implementar un consultorio de enfermería en las instituciones educativas donde los estudiantes adolescentes reciban de manera constante y por diversos medios información sobre el uso responsable del teléfono móvil, esto como una estrategia de prevención del phubbing en los estudiantes.

VII. REFERENCIAS BIBLIOGRÁFICAS

1. Garrido EC, Delgado SC, Esteban PG. Phubbing and its impact on the individual's psychological well-being. *Acta Psychol (Amst)* [Internet]. 2024 [citado el 15 de diciembre del 2024]; 248:104388. Disponible en: <https://linkinghub.elsevier.com/retrieve/pii/S0001691824002658>
2. Olivella M, Garcia X, Bartroli M, Serral G, y Pérez G. El uso problemático del teléfono móvil: análisis transversal del perfil individual y factores asociados [The problematic use of the mobile phone: cross-sectional analysis of the individual profile and associated factors.]. *Revista española de salud pública* [Internet]. 2023 [citado el 15 de diciembre del 2024]; 97. Disponible en: https://pmc.ncbi.nlm.nih.gov/articles/PMC10560524/?utm_source=chatgpt.com
3. Kemp S. Digital 2025: Global overview report [Internet]. DataReportal – Global Digital Insights. 2025 [citado el 15 de diciembre del 2024]. Disponible en: <https://datareportal.com/reports/digital-2025-global-overview-report>
4. American Academy of Pediatrics. Estar constantemente conectado: beneficios y efectos nocivos del consumo digital en niños y adolescentes. [Internet]. *Healthy Children*. 2022. Disponible en: <https://www.healthychildren.org/Spanish/family-life/Media/Paginas/adverse-effects-of-television-commercials.aspx>
5. UNICEF. Adolescentes y el uso del internet. [Internet] 2021. Disponible en: <https://www.unicef.org/dominicanrepublic/media/5771/file/Adolescentes%20y%20el%20uso%20de%20Internet%20-%20PUBLICACION%20C3%93N.pdf>
6. Kemp S. Digital 2024: Global overview report [Internet]. DataReportal – Global Digital Insights. 2024 [citado el 15 de diciembre del 2024]. Disponible en: <https://datareportal.com/reports/digital-2024-global-overview-report>
7. Comisión Económica para América Latina y el Caribe (CEPAL). Personas usuarias de teléfono móvil, países América Latina y el Caribe, 2000 a 2022 [Internet]. *Cepal.org*. [citado el 15 de diciembre del 2024]. Disponible en: <https://desarrollodigital.cepal.org/es/indicadores?id=437>
8. Juan José Cruz. Ventajas y desventajas del uso del celular en el aula: Cómo afecta el aprendizaje. [Internet]. *Blog.uvm.mx* [citado el 25 de enero del 2025]. Disponible en: <https://blog.uvm.mx/como-afecta-el-uso-del-celular-en-el-aula>
9. Cells J, Benavides M, Del Cid P, Iraheta D, Menjivar H. Uso y abuso de dispositivos móviles y su asociación con trastornos del sueño en adolescentes. [Internet]. *Rev ALERTA* [citado el 25 de enero del 2025]. Disponible en: https://portal.amelica.org/ameli/journal/419/4192878008/html/?utm_source=chatgpt.com

10. Instituto Nacional de Estadística e Informática (INEI). Estadísticas de las tecnologías de la información y comunicación en los hogares Trimestre Abril – Mayo - Junio 2024 [Internet]. Perú: inei.gob.pe; 2024 [citado el 15 de diciembre del 2024]. Disponible en: <https://cdn.www.gob.pe/uploads/document/file/7014518/6042537-las-tecnologias-de-informacion-y-comunicacion-en-los-hogares-abr-may-jun-2024.pdf?v=1727709978>
11. Instituto Nacional de Estadística e Informática (INEI). Estado de la niñez y la adolescencia Informe técnico N°01 [Internet]. Perú: inei.gob.pe; 2025 [citado el 16 de mayo del 2025]. Disponible en: <https://cdn.www.gob.pe/uploads/document/file/7744781/6547190-01-informe-tecnico-estadodelaninez-y-adolescencia-iv-trimestre-2024.pdf?v=1741612757>
12. Ministerio de Educación (MINEDU). Año escolar 2025: conoce las edades mínimas y máximas para cada nivel educativo en Perú [Internet]. Perú: infobae.com; 2025 [citado el 25 de febrero del 2025]. Disponible en: <https://www.infobae.com/peru/2024/11/16/ano-escolar-2025-conoce-las-edades-minimas-y-maximas-para-cada-nivel-educativo-en-peru/#:~:text=Primer%20grado%3A%20inicia%20con%2012,edad%20m%C3%A1xima%20es%2017%20a%C3%B1os.>
13. Becerra B, et al. Adicción a teléfonos inteligentes en una muestra de adolescentes. Estudio Preliminar. Rev med Panacea [Internet]. 2022 [citado el 15 de diciembre del 2024];11(2):38-46. Disponible en: <https://revistas.unica.edu.pe/index.php/panacea/article/view/482/749>
14. Claros Y, Claros F. El phubbing en estudiantes de EBA de la institución educativa Pedro E. Paulet M. de la provincia de Huaura. Tesis para segunda especialidad en Andragogia-EBA, Huancavelica: Universidad Nacional de Juliaca; 2024. Disponible en: <https://apirepositorio.unh.edu.pe/server/api/core/bitstreams/654cadd2-4ab0-4b4c-b39a-e5636dfd83ef/content>
15. Álvarez R, Mamani M. Uso del celular y relaciones interpersonales de los estudiantes de la Institución Educativa N° 56114 “Fernando Túpac Amaru” – distrito Túpac Amaru - Canas-Cusco- 2022. Cusco, Perú: Universidad Nacional San Antonio Abad del Cusco; 2023. Disponible en: https://repositorio.unsaac.edu.pe/bitstream/handle/20.500.12918/7367/253T20230118_TC.pdf?sequence=1&isAllowed=y
16. Cebollero A, Bautista P, Íñiguez T, Elboj C. ¿Te importaría prestarme atención? El Phubbing en la adolescencia como reto educativo en la convivencia digital y presencial. Rev. complut. educ [Internet]. 25 de mayo de 2022 [citado 17 febrero del 2025];33(4):601-10. Disponible en: <https://doi.org/10.5209/rced.76360>
17. Barbed N, Navaridas F, Mason O, y Ortuño J. Prevalence of phubbing behaviour in school and university students in Spain. Frontiers in psychology [Internet]. 2024 [citado el 15 de diciembre del 2024];15, 1396863. Disponible en: <https://doi.org/10.3389/fpsyg.2024.1396863>

18. Lozada A. Phubbing y habilidades sociales en estudiantes de primero y segundo de bachillerato. Tesis para optar licenciatura en trabajo social. Ambato, Ecuador: Universidad Técnica de Ambato, 2024. Disponible en: <https://repositorio.uta.edu.ec/server/api/core/bitstreams/ce682821-4f19-4528-b334-b8d9d2f72b18/content>
19. Betancourt Zambrano SV, Verdezoto Michuy CL, Cardenas Loor AI, Genovezzy Velásquez P del R. Influencia del phubbing en las actividades académicas de los estudiantes: Influence of phubbing on students' academic activities. LATAM [Internet]. 2024 [citado el 15 de diciembre del 2024];5(4):1255 – 1262. Disponible en: <https://latam.redilat.org/index.php/lt/article/view/2329>
20. Medina G, Villalón R. Estudio de la prevalencia del phubbing durante clases ocasionado por el uso de apps. ALTERIDAD. Revista de Educación [Internet]. 2023 [citado el 15 de diciembre del 2024]; 18(1), 59-69. Disponible en: <https://doi.org/10.17163/alt.v18n1.2023.05>
21. Guzmán V, Gelvez L. Phubbing en los adolescentes un comportamiento que afecta la interacción social. Una revisión sistemática. Rev. estud. psicol. [Internet]. 2022 [citado el 15 de diciembre del 2024];2(4):7-19. Available from: <https://estudiospsicologicos.com/index.php/rep/article/view/69>
22. Rivera J, Rojas J. Phubbing y Habilidades Sociales en estudiantes de una Institución Educativa Nacional. Tesis para optar el título profesional en Psicología, Arequipa: Universidad Católica de Santa María; 2024. Disponible en: <https://repositorio.ucsm.edu.pe/server/api/core/bitstreams/5fec4e58-5a66-47f8-8d4b-dd97875c493f/content>
23. Hanco N. El Phubbing y su influencia en las relaciones interpersonales en los estudiantes de la Institución Educativa Secundaria Técnico Industrial de Ananea, San Antonio de Putina, Puno-2022. Tesis para optar el título de profesional de licenciatura en trabajo social. Puno, Perú: Universidad Nacional de Altiplano; 2023. https://repositorio.unap.edu.pe/bitstream/handle/20.500.14082/20398/Hanco_Mamani_Nancy.pdf?sequence=1&isAllowed=y
24. Huamán R, González N. Factores asociados al phubbing y las habilidades sociales en las estudiantes de quinto de secundaria de la Institución Educativa Nuestra Señora del Rosario, Chiclayo 2023. Tesis para optar el título profesional en estadística, Lambayeque: Universidad Nacional Pedro Ruiz Gallo; 2024. Disponible en: <https://repositorio.unprg.edu.pe/handle/20.500.12893/13421>
25. Ortiz R. Huaraca E. El phubbing y las relaciones interpersonales en los estudiantes del 3ro a 5to grado de la Institución Educativa Secundaria "Las Mercedes" Abancay, Perú-2022. Tesis para optar el título profesional en Psicología, Chíncha: Universidad Autónoma de Ica; 2023. Disponible en:

<https://repositorio.autonomaica.edu.pe/bitstream/20.500.14441/2628/1/HUARACA%20ARIAS%20ELIAS%20-%20ORTIZ%20ASCARZA%20ROLANDO.pdf>

26. Cutipa M, Gil M. La influencia del phubbing en el funcionamiento familiar de las estudiantes de 4to y 5to del nivel secundario de la institución educativa Arequipa, Arequipa 2021. Tesis para optar el título de profesional de licenciatura en trabajo social. Arequipa, Perú: Universidad Nacional de San Agustín de Arequipa; 2022. <https://repositorio.unsa.edu.pe/server/api/core/bitstreams/8bd53fc4-f7fe-431b-a6e8-20482d9b319f/content>
27. Baena G. Metodología de la investigación. 3era Edición, Editorial Patria, México; 2017 [citado el 15 de diciembre del 2024]. Disponible en: http://www.biblioteca.cij.gob.mx/Archivos/Materiales_de_consulta/Drogas_de_Abuso/Articulos/metodologia%20de%20la%20investigacion.pdf
28. Vásquez J. Diseño de investigación. [En línea]. Material Universitario, México; 2019 [citado el 15 de diciembre del 2024]. <https://www.anahuac.mx/mexico/biblioteca/sites/default/files/inline-files/disenodeinvestigaagos19.pdf>
29. Supo J. Niveles de investigación. [Internet] 2023 [citado el 15 de diciembre del 2024]. Disponible en: <https://bioestadistico.com/niveles-de-investigacion>
30. Rengifo E. Inferencia básica en muestreo aleatorio simple y estratificado. 1ª ed. Colombia: Universidad del Cauca; 2022 [citado el 15 de diciembre del 2024]. Disponible en: https://www.researchgate.net/publication/370838139_Libro_Inferencia_Basica_en_Muestreo_Aleatorio_Simple_y_Estratificado_Unicauca_Abril_2022_Profe_Edwin_Rengifo_Canizales_1_Edicion_corregida
31. Banegas N. Coela G. Apego a redes sociales y relaciones interpersonales estudiantes de secundaria I.E. Everardo Zapata Santillana - Arequipa 2021. Tesis para optar el título profesional de licenciatura en Enfermería. Arequipa, Perú: Universidad Nacional de San Agustín de Arequipa; 2023. Disponible en: <https://repositorio.unsa.edu.pe/server/api/core/bitstreams/c6725b8b-b067-464f-9773-3383c055b3c7/content>
32. García M, Lerma M, Pérez M, Sandoval K, Rodríguez A, Cooper T. Psychosocial and personality trait associates of phubbing and being phubbed in hispanic emerging adult college students. Rev Curr Psychol [Internet]. 2024 [citado el 15 de enero del 2025]; 43: 5601–5614. Disponible en: <https://doi.org/10.1007/s12144-023-04767-y>
33. Rubio F, Gonzales E, Olivo J. Adolescentes en la era digital. Desvelando las relaciones entre las redes sociales, el autocontrol, la autoestima y las habilidades sociales. Rev Ciened [Internet]. 2024 [citado el 15 de enero del 2025]; 8(3):39-58. Disponible en: <https://revistas.intec.edu.do/index.php/ciened/article/view/3209>

34. Olivella M, Garcia X, Bartroli M, Serral G, Pérez G. The problematic use of the mobile phone: cross-sectional analysis of the individual profile and associated factors. *Rev Esp Salud Pública* [Internet]. 2023 [citado el 15 de enero del 2025]; 97: o e202305036. Disponible en: <https://pmc.ncbi.nlm.nih.gov/articles/PMC10560524/>

VIII. ANEXOS

Anexo 1: Instrumento de recolección de datos

ANEXO A

“PHUBBING Y SU INFLUENCIA EN LAS RELACIONES INTERPERSONALES EN ESTUDIANTES DE NIVEL SECUNDARIA DE UNA INSTITUCIÓN EDUCATIVA PÚBLICA-ICA”



CUESTIONARIO N° _____



Saludos cordiales, estimada (o) alumno (a), soy la Bachiller en Enfermería Maria del Carmen Tineo Cayo, el día de hoy, con el fin de recabar información para el desarrollo de una investigación, presento ante usted un cuestionario, cuyo objetivo general es Determinar la influencia del Phubbing en las relaciones interpersonales en estudiantes de nivel secundaria de una Institución Educativa Pública-Ica

Las preguntas que se hacen a continuación, son de carácter anónimo y confidencial, por favor responda con total honestidad. Deberá leer atentamente y marcar (X) en el espacio en blanco de acuerdo a la respuesta que considere adecuada, su colaboración es muy necesaria e importante, le agradezco de antemano.

CARACTERISTICAS SOCIODEMOGRAFICAS

1. ¿En qué grupo de edad se encuentra?

- a) 12-13 años
- b) 14 -15 años
- c) Más de 16 años

2. Sexo

- a) Femenino
- b) Masculino

3. Año académico

- a) 1° de secundaria
- b) 2° de secundaria
- c) 3° de secundaria
- d) 4° de secundaria
- e) 5° de secundaria

A. CUESTIONARIO DE PHUBBING

RANGO	Nunca	Casi nunca	A veces	Casi siempre	Siempre
ESCALA	1	2	3	4	5

N°	Preguntas	Nunca	Casi Nunca	A veces	Casi siempre	Siempre
I. Tiempo del uso de smartphone						
1	Mis familiares y mis amigos se incomodan porque utilizo mucho el smartphone					
2	Me han dicho que paso demasiado tiempo con el smartphone					
3	Utilizo mi smartphone hasta altas horas de la noche					
4	Cuando tengo el smartphone entre las manos no puedo dejarlo fácilmente					
5	Paso varias horas al día enviando mensajes o jugando con mi smartphone					
6	Prefiero comunicarme con mis amigos por las redes sociales que hacerlo personalmente					
II. Insomnio por el uso de smartphone						
7	Me he desvelado(a), o dormido pocas horas por estar utilizando mi smartphone.					
8	Me desespero cuando no tengo mi smartphone.					
9	Si se malogra el smartphone, me preocupo demasiado					
10	Si no tengo el smartphone me siento aburrido(a).					
11	Cuando estoy con mis amigos pienso que mi smartphone ha sonado y reviso si es así.					
12	Me asusta la idea de que se acabe la batería de mi smartphone o los megas.					
III. Dependencia al smartphone						
13	Me tomaron la atención por utilizar mucho el smartphone.					
14	Me gusta revisar el Facebook, WhatsApp, tiktok y otras redes sociales a través de smartphone.					
15	Utilizo mi smartphone todos los días.					
16	He intentado estar menos tiempo sin utilizar el smartphone, pero no lo he conseguido.					
17	En horas de comida también utilizo el smartphone.					

18	He ignorado a mis familiares cuando me estaban hablando por estar usando el smartphone					
19	Utilizo el smartphone también cuando estoy en lugares públicos, restaurantes, cines, etc.					
20	Uso el smartphone cuando estoy en una reunión con mis familiares o amigos.					
PUNTAJE TOTAL						

B. RELACIONES INTERPERSONALES

RANGO	Muy bajo	Bajo	Medio	Alto	Muy alto
ESCALA	0	1	2	3	4

N° ITEM	Enunciados	0	1	2	3	4
I. Autocontrol						
1	Mantengo la paciencia aun en circunstancias difíciles.					
2	Evito desesperarme cuando mis compañeros hacen cosas para molestarme					
3	Sé que las cosas difíciles con paciencia los lograre					
4	Presto mucha atención a los problemas que me cuentan mis compañeros.					
5	Aunque mis compañeros se comporten mal al trabajar en grupo no los maltrato por su comportamiento inapropiado.					
6	Si algo que me prometió mi compañero lo incumple, lo comprendería en vez de enojarme.					
7	Descargo mi cólera con mis amigos, cuando tengo algún problema.					
8	Golpeo a mis compañeros(as) durante una discusión					
9	Evito agredir físicamente a mis compañeros cuando me molestan					
10	Soy honesto(a) con la gente acerca de mis verdaderos sentimientos.					
11	Antes de contestar de mala manera pediría a mis compañeros que esperaran hasta que termine la conversación					
12	Cuando me doy cuenta que mi compañero es más débil que yo, lo golpeo.					
13	Como escondo mis verdaderos sentimientos, la mayoría de las					

	personas no se dan cuenta que me han herido.					
14	No sé qué decir cuando alguien me dice algo agradable					
II. Empatía						
15	Me doy cuenta de la necesidad que tienen mis compañeros de expresar sus sentimientos.					
16	Evito que mis disgustos me alejen de mis amigos.					
17	Defiendo a un amigo cuando lo critican injustamente o lo insultan					
18	Comprendo que es conveniente dejar de lado los rumores al trabajar en grupo.					
19	Evito usar apodos o sobrenombres que insulten o molesten a mis amigos.					
20	Me doy cuenta que es necesario reconocer los errores propios al trabajar en grupo.					
21	Comprendo que mis compañeros de trabajo necesitan un ambiente de buena convivencia.					
22	Escucho con atención cuando un amigo habla u opina en el grupo de trabajo					
23	Escucho atentamente cuando un amigo me conversa o me cuenta un problema					
24	Me muestro abierto a las bromas dentro del grupo para generar confianza.					
25	Percibo que al trabajar en grupo las bromas ayudan a levantar el ánimo					
26	Me doy cuenta que los elogios crean un clima favorable de trabajo en equipo.					
27	Percibo que los elogios recibidos en el grupo brindan más seguridad personal.					
III. Tolerancia						
28	Muestro una actitud favorable para formar grupos de trabajo con personas de sexo opuesto.					
29	Cuando un compañero(a) no cumple con lo acordado me molesta y lo saco del grupo.					
30	Pongo apodos a mis compañeros que son de lento aprendizaje.					
31	Me resulta difícil reunirme con personas que no profesan mi religión.					

32	Me mortifican los compañeros que saben más que yo					
33	A veces me gusta insultar a la gente que vienen de la sierra.					
34	Cuando algún compañero me ofende, sin alterarme busco la oportunidad de aconsejarle.					
35	Cuando un amigo hace algo que me ofende mucho, intento dialogar con él.					
IV. Trabajo en equipo						
36	Confío en el aporte de mis compañeros al grupo aun cuando tengan defectos.					
37	Creo que una persona no debe tener prejuicios acerca de sus compañeros.					
38	Me expreso tal como soy con mis compañeros					
39	Respeto las opiniones que son contrarias a mis ideas.					
40	Respeto ideas diferentes a las mías al trabajar en mi grupo.					
41	Comprendo que las críticas en el trabajo en grupo son necesarias.					
42	Defiendo mi opinión en las discusiones que se generan al trabajar en grupo sin ofender a los demás.					
PUNTAJE TOTAL						

Muchas gracias!

Anexo 2: Consentimiento informado



CONSENTIMIENTO INFORMADO

UNIVERSIDAD NACIONAL “SAN LUIS GONZAGA”

FACULTAD DE ENFERMERIA



PHUBBING Y SU INFLUENCIA EN LAS RELACIONES INTERPERSONALES EN ESTUDIANTES DE NIVEL SECUNDARIA DE UNA INSTITUCIÓN EDUCATIVA PÚBLICA-ICA

CONSENTIMIENTO INFORMADO PARA PADRES DE FAMILIA

Estimado padre, madre o apoderado (a), le saluda la Bachiller en Enfermería, Maria del Carmen Tineo Cayo, realizando el trabajo de investigación titulado “Phubbing y su influencia en las relaciones interpersonales en estudiantes de nivel secundaria de una Institución Educativa Pública-Ica”.

Dándole a conocer el objetivo del estudio: Determinar la influencia del Phubbing en las relaciones interpersonales en estudiantes de nivel secundaria de una Institución Educativa Pública-Ica.

La participación de su menor hijo consistirá en el desarrollo de un cuestionario, su participación no tiene riesgo alguno, no afectará su salud o integridad, cada uno de los datos se manejan en estricta reserva de parte de la investigadora. Si tiene alguna pregunta sobre el estudio, puede contactar a la investigadora, cuyo celular es 957208481, quien gustosamente absolverá sus dudas. Además, comprende que, en calidad de participante voluntario, su menor hijo puede dejar de participar en esta actividad en algún momento.

Aceptación:

Yo.....Identificado (a) con DNI N°..... firmo este documento dando fe de mi consentimiento para que mi menor hijo(a) sea incluido en la investigación y soy conocedor (a) del propósito, forma de participación, beneficios y riesgos de la investigación, se me hizo presente que los datos serán manejados con estricta confidencialidad y sin fines lucrativos. Tengo los datos de la investigadora con quien podré comunicarme ante alguna duda. Por lo tanto, en forma consciente y voluntaria doy mi consentimiento para ser partícipe en la investigación.

Ica, / /

.....
Firma del padre/madre o apoderado

.....
Firma de la investigadora

Anexo 3: Asentimiento informado



ASENTIMIENTO INFORMADO
UNIVERSIDAD NACIONAL “SAN LUIS GONZAGA”
FACULTAD DE ENFERMERIA



PHUBBING Y SU INFLUENCIA EN LAS RELACIONES INTERPERSONAL ES EN ESTUDIANTES DE NIVEL SECUNDARIA DE UNA INSTITUCIÓN EDUCATIVA PÚBLICA-ICA

Yo, _____ estudiante adolescente de la Institución Educativa “Nuestra Señora del Rosario”, mediante el presente documento manifiesto que la Bachiller en Enfermería **Maria del Carmen Tineo Cayo** me ha informado por sobre el estudio titulado: “Phubbing y su influencia en las relaciones interpersonales en estudiantes de nivel secundaria de una Institución Educativa Pública-Ica”, cuyo objetivo es: Determinar la influencia del Phubbing en las relaciones interpersonales en estudiantes de nivel secundaria de una Institución Educativa Pública-Ica, por lo cual se me ha solicitado:

- Mi participación voluntariamente en el estudio.
 - Que conteste un cuestionario con preguntas sobre Phubbing y las relaciones interpersonales
- A la vez, me ha manifestado que:
- Se preservarán mis derechos humanos durante la ejecución de la investigación.
 - El estudio es totalmente anónimo.
 - En el caso de cualquier consulta relacionada al estudio y su participación, puede contactar al investigador principal del estudio que pertenece a la Universidad San Luis Gonzaga de Ica, la Bachiller en Enfermería Maria del Carmen Tineo Cayo, al número celular 957208481 o por correo electrónico a mariatineo1906@hotmail.com

Por tanto, al haberseme informado sobre todo el procedimiento de ejecución de la investigación, firmo el presente documento, aceptando mi participación voluntaria en el estudio.

Ica, ____ de _____ del 2024

.....

Firma del estudiante

.....

Firma de la investigadora

Anexo 4: Matriz de consistencia

PHUBBING Y SU INFLUENCIA EN LAS RELACIONES INTERPERSONALES EN ESTUDIANTES DE NIVEL SECUNDARIA DE UNA INSTITUCIÓN EDUCATIVA PÚBLICA-ICA

PROBLEMA	OBJETIVOS	HIPOTESIS	VARIABLES	METODOLOGIA	INSTRUMENTOS
<p>Problema general ¿Cómo influye el Phubbing en las relaciones interpersonales en estudiantes de nivel secundaria de una Institución Educativa Pública-Ica?</p> <p>Problemas específicos PE1: ¿Cómo influye el tiempo del uso de smartphome en las relaciones interpersonales en estudiantes de nivel secundaria de una Institución Educativa Pública-Ica? PE2: ¿Cómo influye el insomnio por el uso de smartphome en las relaciones interpersonales en estudiantes de nivel secundaria de una Institución Educativa Pública-Ica? PE3: ¿Cómo influye la dependencia al smartphome en las relaciones interpersonales en estudiantes de nivel secundaria de una Institución Educativa Pública-Ica?</p>	<p>Objetivo general: Determinar la influencia del Phubbing en las relaciones interpersonales en estudiantes de nivel secundaria de una Institución Educativa Pública-Ica</p> <p>Objetivos específicos OE1: Analizar la influencia del tiempo del uso de smartphome en las relaciones interpersonales en estudiantes de nivel secundaria de una Institución Educativa Pública-Ica OE2: Identificar la influencia del insomnio por el uso de smartphome en las relaciones interpersonales en estudiantes de nivel secundaria de una Institución Educativa Pública-Ica OE3: Determinar la influencia de la dependencia al smartphome en las relaciones interpersonales en estudiantes de nivel secundaria de una Institución Educativa Pública-Ica.</p>	<p>Hipótesis general: HA: El Phubbing influye significativamente en las relaciones interpersonales en estudiantes de nivel secundaria de una Institución Educativa Pública-Ica H0: El Phubbing no influye significativamente en las relaciones interpersonales en estudiantes de nivel secundaria de una Institución Educativa Pública-Ica. Hipótesis específicas: HE1: El tiempo de uso del smartphome influye significativamente en las relaciones interpersonales en estudiantes de nivel secundaria de una Institución Educativa Pública-Ica. HE2: El insomnio por el uso del smartphome influye significativamente en las relaciones interpersonales en estudiantes de nivel secundaria de una Institución Educativa Pública-Ica. H3: La dependencia al smartphome influye significativamente en las relaciones interpersonales en estudiantes de nivel secundaria de una Institución Educativa Pública-Ica.</p>	<p>Variable independiente: Phubbing</p> <p>Variable dependiente: Relaciones interpersonales</p> <p>Variable interviniente: Características sociodemográficas</p>	<p>Tipo: Corte transversal, enfoque cuantitativo Diseño: no experimental Nivel de investigación: explicativo Diseño gráfico:</p> <p>Donde: M = Muestra de estudiantes de secundaria de la institución educativa “Nuestra Señora del Rosario” X = Phubbing Y = Relaciones interpersonales Población: estuvo conformada por los alumnos de 1° a 5° año de secundaria de la Institución Educativa “Nuestra Señora del Rosario” matriculados para el año académico 2024, haciendo un total de 574 estudiantes. Muestra: La muestra estuvo conformada por 230 estudiantes. Muestreo: Este estudio tuvo un muestreo probabilístico de tipo estratificado y los sujetos fueron seleccionados por muestreo aleatorio simple.</p>	<p>Técnicas e instrumentos de recolección de datos</p> <p>Se utilizó la técnica de encuesta ya que es el mecanismo más directo. Además, se utilizó como instrumento el cuestionario estructurado con los siguientes apartados:</p> <p>a) Variable interviniente Características sociodemográficas: Con 3 ítems: Edad, sexo y año académico</p> <p>b) Para la variable independiente Phubbing: Cuestionario estructurado tipo Likert que evaluó el uso del smartphome en términos de tiempo y frecuencia, así como su relación con el insomnio y la dependencia al smartphome. Este cuestionario constó de un total de 20 ítems.</p> <p>b) Para la variable dependiente Relaciones interpersonales: Se utilizó un cuestionario estructurado tipo Likert compuesto por 42 ítems.</p>

Anexo 5: Operacionalización de variables

Variable	Definición conceptual	Definición operacional	Dimensiones	Indicadores	Valor final	Ítems	Escala de medición
Variable independiente: Phubbing	Es el acto de ignorar la presencia de los demás para concentrar la atención en el celular. Suele terminar en un acto indiferente frente al individuo que nos acompaña. ⁽³²⁾	Análisis de la presencia de phubbing en estudiantes adolescentes para la identificación de este fenómeno y su relación con el proceso de socialización de los estudiantes.	Tiempo del uso de smartphone	Tiempo de uso de smartphone Frecuencia de uso de smartphone	Bajo: 20 - 46 Medio: 47 - 73 Alto: 74 - 100	20 ítems	Cuestionario con escala tipo Likert. 1= nunca 2= casi nunca 3= a veces 4= casi siempre 5= siempre
			Insomnio por el uso de smartphone	Altas horas nocturnas del uso de smartphone Motivos de smartphone que quita el sueño			
			Dependencia al smartphone	Uso excesivo del smartphone Nivel de dependencia por el smartphone			
Variable dependiente: Relaciones interpersonales	Las relaciones interpersonales en adolescentes son los vínculos sociales y afectivos que establecen con sus pares y otros individuos de su entorno. ⁽³³⁾	Las relaciones interpersonales se ven deterioradas cuando alguien dirige su atención al celular en lugar de interactuar con la persona presente (phubbing)	Autocontrol	Habilidad para realizar una acción	Muy bajo: 0 – 21 Bajo: 22 – 42 Medio: 43 – 84 Alto: 85 – 126 Muy alto: 127 - 168	42 ítems	Cuestionario con escala tipo Likert. 0= muy bajo 1=bajo 2=medio 3=alto 4=muy alto
				Control de emociones			
			Empatía	Apreciación realidad de otro individuo Sin abandonar el propio criterio			

			Tolerancia	respeto en cuanto a los desigual de lo propio, sin dejar de lado el argumento propio			
			Trabajo en equipo	habilidad para trabajar con un grupo de personas por un objetivo común			
Variable interviniente: Características sociodemográficas	Son atributos de una población o grupo de personas que permiten describir su composición y contexto social. ⁽³⁴⁾	El phubbing como problema social se extiende en los grupos adolescentes debido a que suelen compartir las mismas ideologías.	Sociodemográficas	Edad	- 12-13 años - 14 -15 años - Más 16 años	3 ítems	Nominal
				Sexo	- Femenino - Masculino		
				Año académico	- 1° de secundaria - 2° de secundaria - 3° de secundaria - 4° de secundaria - 5° de secundaria		

Anexo 6: Confiabilidad del instrumento

Confiabilidad del cuestionario: Phubbing (Calculado con SPSS)

Case Processing Summary

		N	%
Cases	Valid	50	100,0
	Excluded ^a	0	,0
	Total	50	100,0

a. Listwise deletion based on all variables in the procedure.

Reliability Statistics

Cronbach's Alpha	N of Items
,832	20

Confiabilidad del cuestionario: Relaciones interpersonales (Calculado con SPSS)

Case Processing Summary

		N	%
Cases	Valid	50	100,0
	Excluded ^a	0	,0
	Total	50	100,0

a. Listwise deletion based on all variables in the procedure.

Reliability Statistics

Cronbach's Alpha	N of Items
,873	42

Anexo 7. Documento de autorización



Institución Educativa
"NUESTRA SEÑORA DEL ROSARIO"
Pachacútec



Ministerio de Educación
DRE Ica
UGEL ICA

"Año del Bicentenario, de la consolidación de nuestra Independencia y de la conmemoración de las heroicas batallas de Junín y Ayacucho"

Pachacútec, 03 de diciembre de 2024

OFICIO N° 045-2024-DIE-"NSR"-P/D

Para:

Bachiller. Maria del Carmen Tineo Cayo

Asunto: Autorización del Desarrollo de un "cuestionario" como instrumento del trabajo de investigación.

Presente. –

De mi mayor consideración:

Por la presente me dirijo a usted, para comunicarle que en mi calidad de director de la Institución Educativa "Nuestra Señora del Rosario" – Nivel Secundaria, ubicado en el Distrito de Pachacútec, Provincia y Departamento de Ica, autorizo a la Bachiller. Tineo Cayo Maria del Carmen, para que desarrolle la aplicación de un "cuestionario" como instrumento del trabajo de investigación **"PHUBBING Y SU INFLUENCIA EN LAS RELACIONES INTERPERSONALES EN ESTUDIANTES DE NIVEL SECUNDARIA DE UNA INSTITUCIÓN EDUCATIVA PÚBLICA - ICA"**, en nuestra institución educativa en la fecha y horario que se designen.

Sin otro particular, me despido reiterando los sentimientos de mi especial consideración.



Atentamente,


.....
Julio Andrés Gutiérrez Hernández
DIRECTOR

Anexo 8. Certificado Comité de ética en investigación



UNIVERSIDAD NACIONAL SAN LUIS GONZAGA
COMITÉ DE ÉTICA EN INVESTIGACIÓN

CERTIFICADO

CEI-UNICA N°0040

El que suscribe, certifica que:

El **Proyecto de Investigación** Titulado

**“Phubbing y su influencia en las relaciones interpersonales en
estudiantes de nivel secundaria de una Institución Educativa
Pública-Ica”**

De los autores:

- **ESTUDIANTE:** Bach. María del Carmen TINEO CAYO
- **ASESOR:** Dra. OLGA MARÍA CURRO URBANO

Cumple con los procedimientos establecidos en el Reglamento del Comité de Ética para la investigación con seres humanos, animales y plantas de la Universidad Nacional “San Luis Gonzaga”, aprobado con R.R. N° 1305-R-UNICA-2020.

Se expide el presente a los 23 días mes de diciembre de 2024.

DR. FELIPE ARTEMIO SURCO LAOS
Presidente

Comité de Ética para la Investigación
Universidad Nacional San Luis Gonzaga
felipe.surco@unica.edu.pe

CÓDIGO: FAC. ENFERMERIA
VERSION: 01
FECHA: 23-12-2024

Anexo 9: Evidencia fotográfica de la ejecución del estudio



Anexo 10: Gráficos estadísticos adicionales

Gráfico 1. Características sociodemográficas de los estudiantes de nivel secundaria de una Institución Educativa Pública-Ica

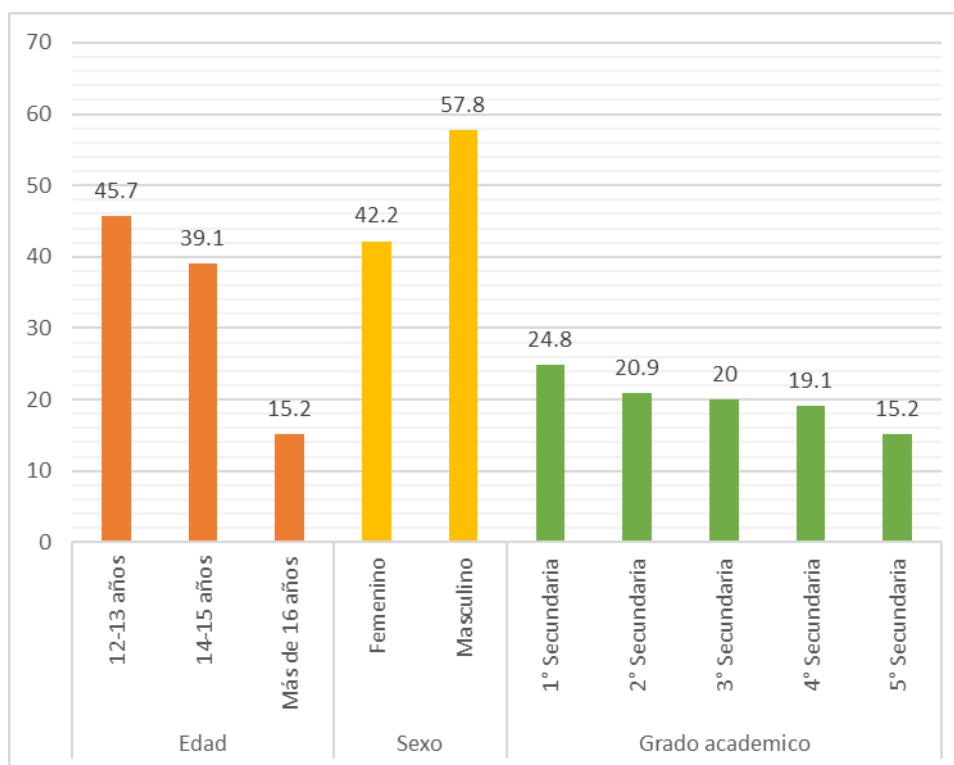


Gráfico 2. Phubbing en estudiantes de nivel secundaria de una Institución Educativa Pública-Ica

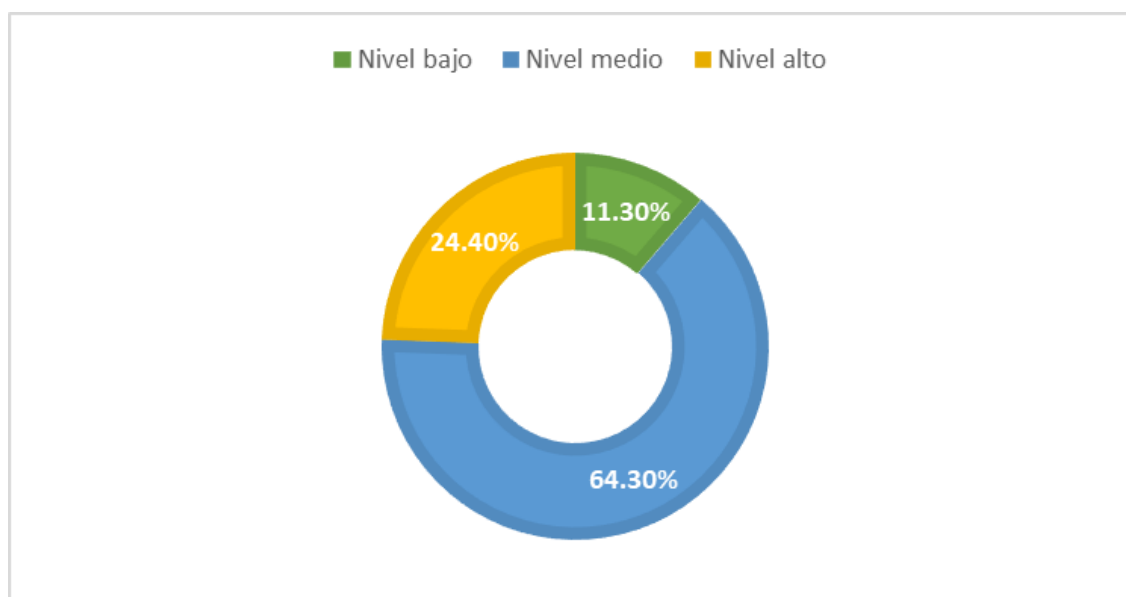


Grafico 3. Relaciones interpersonales en estudiantes de nivel secundaria de una Institución Educativa Pública-Ica

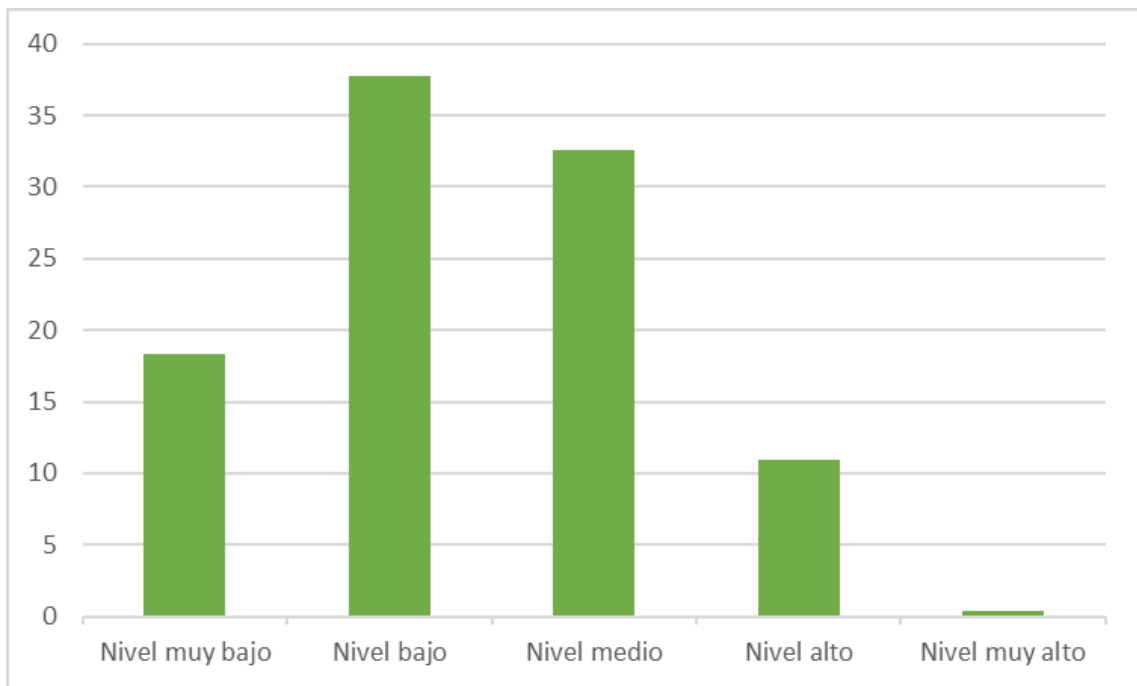


Grafico 4. Phubbing y las relaciones interpersonales en estudiantes de nivel secundaria de una Institución Educativa Pública-Ica

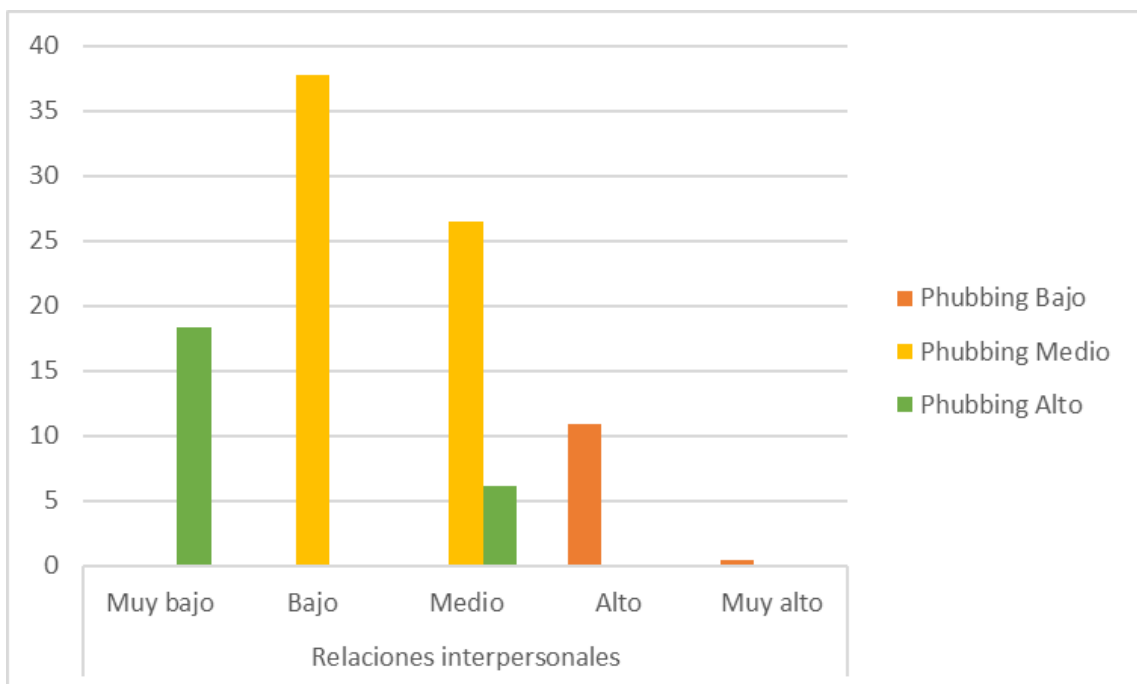


Grafico 5. Tiempo del uso de smartphone y las relaciones interpersonales en estudiantes de nivel secundaria de una Institución Educativa Pública-Ica

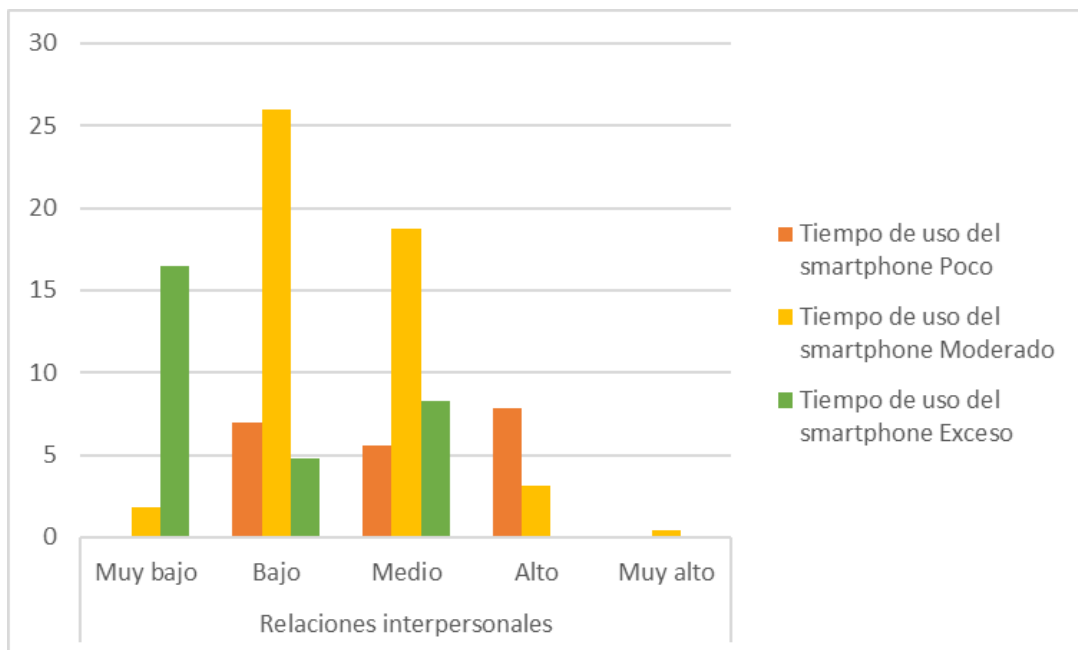


Grafico 6. Insomnio por uso de smartphone y las relaciones interpersonales en estudiantes de nivel secundaria de una Institución Educativa Pública-Ica

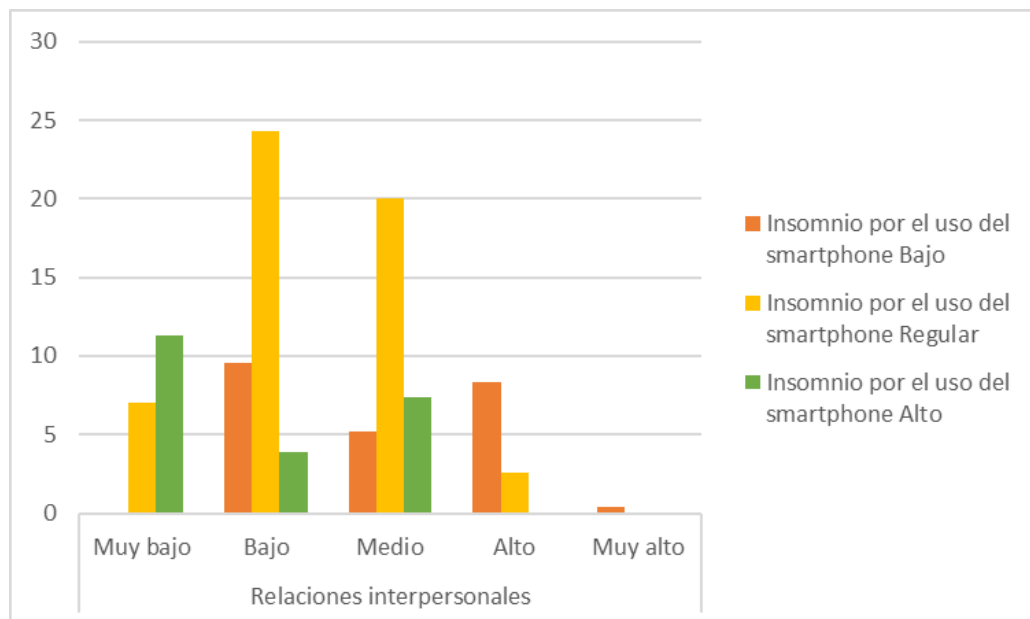
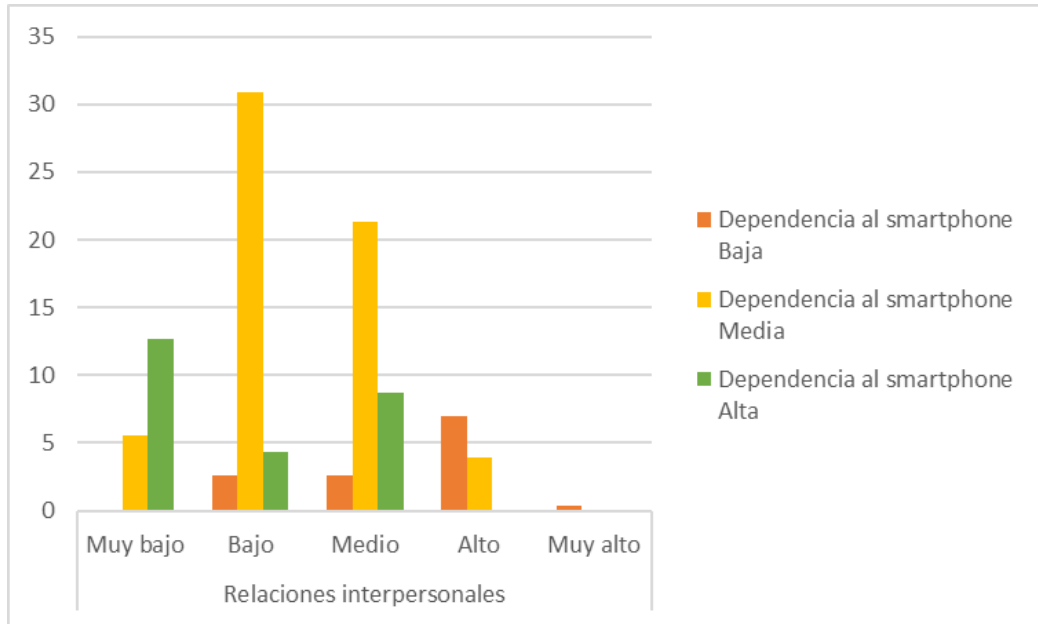


Grafico 7. Dependencia al smartphone y las relaciones interpersonales en estudiantes de nivel secundaria de una Institución Educativa Pública-Ica



Anexo 11: Base de datos de encuesta

N°	CARACTERISTICAS SOCIODEMOGRAFICAS			PHUBBING																							
	GRUPO DE EDAD	SEXO	AÑO ACADEMICO	TIEMPO DEL USO DE SMARTPHONE							INSOMNIO POR USO DE SMARTPHONE							DEPENDENCIA AL SMARTPHONE									
	1	2	3	P1	P2	P3	P4	P5	P6	Sum	P7	P8	P9	P10	P11	P12	Sum	P13	P14	P15	P16	P17	P18	P19	P20	Sum	Total
1	1	1	1	3	4	1	2	2	1	13	2	3	2	4	2	5	18	3	5	1	1	2	2	5	4	23	54
2	3	2	5	5	5	1	3	1	3	18	4	3	4	3	4	5	23	3	2	5	4	2	1	5	5	27	68
3	2	2	4	2	5	5	2	5	5	24	5	5	5	2	5	4	26	3	5	3	2	5	5	5	5	33	83
4	2	2	4	1	1	1	1	1	4	9	1	5	1	2	1	5	15	1	1	3	5	1	1	4	5	21	45
5	2	2	3	5	3	5	4	3	5	25	2	4	4	4	4	5	23	3	5	5	3	2	4	4	5	31	79
6	1	1	1	3	2	5	3	5	5	23	4	5	1	2	4	2	18	5	3	2	5	5	3	2	5	30	71
7	2	2	3	2	4	1	4	1	2	14	2	5	2	5	3	5	22	5	3	3	4	4	1	1	5	26	62
8	1	2	1	5	4	4	4	4	4	25	5	3	4	4	4	5	25	5	5	3	4	4	2	5	3	31	81
9	2	2	4	2	3	1	2	3	5	16	1	2	1	4	3	4	15	5	3	1	4	4	5	3	4	29	60
10	1	1	2	4	3	4	1	1	2	15	5	5	3	3	5	3	24	1	5	2	2	5	5	4	3	27	66
11	2	2	4	1	1	1	2	2	2	9	5	4	4	2	4	5	24	4	5	5	5	4	5	5	5	38	71
12	3	1	5	1	2	5	1	5	1	15	3	3	4	2	3	2	17	3	3	2	4	5	1	2	5	25	57
13	1	1	1	3	5	2	5	4	3	22	1	3	5	3	5	1	18	2	1	5	1	3	1	4	4	21	61
14	1	2	1	4	2	2	3	3	5	19	4	3	5	1	3	2	18	4	3	3	3	3	3	2	3	24	61
15	1	1	2	1	1	1	1	1	5	10	1	4	1	1	3	4	14	4	1	2	2	1	3	3	2	18	42
16	1	2	1	5	3	5	4	4	2	23	5	3	2	5	3	5	23	3	5	2	4	2	4	5	5	30	76
17	1	2	1	1	4	5	4	4	5	23	3	1	5	2	1	5	17	5	1	1	5	4	3	2	1	22	62
18	2	1	4	1	3	2	3	1	3	13	1	4	1	1	5	2	14	4	1	4	3	2	1	1	4	20	47
19	2	2	3	4	5	5	4	5	3	26	4	5	4	4	1	2	20	2	3	2	4	4	4	5	2	26	72
20	1	1	1	1	1	1	2	5	5	15	1	4	4	1	1	2	13	2	2	3	1	1	3	3	3	18	46
21	3	2	5	2	5	1	3	1	1	13	2	4	2	3	5	2	18	3	4	3	1	5	2	5	3	26	57
22	3	2	5	4	1	3	2	2	5	17	1	2	1	5	2	1	12	3	3	1	4	1	4	1	2	19	48
23	1	2	2	4	1	4	2	2	2	15	2	2	1	5	3	4	17	2	3	3	3	4	1	3	3	22	54
24	1	2	1	1	1	3	3	2	2	12	1	1	2	1	2	3	10	5	2	1	3	2	1	1	2	17	39

25	1	1	2	5	1	5	4	3	1	19	4	2	4	2	1	4	17	4	3	2	2	1	3	1	1	17	53
26	1	1	1	1	2	1	2	3	1	10	1	3	3	1	3	2	13	1	2	3	4	2	1	3	3	19	42
27	2	2	4	2	1	1	4	1	1	10	5	3	1	5	3	1	18	2	4	5	2	1	4	5	3	26	54
28	2	2	3	5	5	5	5	2	3	25	2	2	5	4	5	4	22	5	2	3	5	2	4	5	4	30	77
29	3	2	5	4	1	1	2	2	4	14	3	1	3	1	1	5	14	3	5	5	2	4	1	3	3	26	54
30	1	2	1	2	3	1	5	4	1	16	4	5	2	2	2	5	20	2	4	3	2	5	3	3	5	27	63
31	2	2	3	2	5	4	4	5	5	25	2	5	4	2	5	4	22	4	2	4	5	5	4	2	5	31	78
32	1	2	1	1	3	4	4	2	5	19	4	3	1	3	3	2	16	3	3	4	1	4	2	2	1	20	55
33	1	1	1	2	1	1	3	3	5	15	1	2	3	1	4	2	13	2	1	2	5	2	1	1	3	17	45
34	2	2	4	5	5	3	3	3	3	22	2	1	2	5	3	2	15	3	4	1	1	3	2	3	2	19	56
35	1	2	2	4	3	2	3	3	3	18	5	1	5	1	5	1	18	5	2	1	1	2	4	4	5	24	60
36	2	2	3	1	1	2	1	1	1	7	1	3	2	2	1	4	13	4	4	5	1	1	5	1	3	24	44
37	1	1	1	2	5	1	1	1	4	14	1	1	3	4	5	2	16	3	1	1	3	5	2	5	2	22	52
38	1	1	1	3	3	3	5	4	5	23	5	4	3	4	3	4	23	3	5	5	4	4	2	3	2	28	74
39	2	1	4	5	3	3	3	3	2	19	2	2	1	1	2	1	9	5	5	2	4	4	2	3	2	27	55
40	1	1	1	3	3	5	3	5	3	22	5	5	4	5	1	5	25	5	5	2	2	5	5	5	2	31	78
41	3	1	5	1	5	1	4	3	5	19	3	1	2	3	5	5	19	5	3	5	4	2	2	5	1	27	65
42	1	2	1	5	5	2	5	4	3	24	4	4	2	5	5	5	25	2	3	3	3	5	3	4	5	28	77
43	2	2	3	5	4	5	1	1	1	17	1	1	2	1	2	1	8	2	1	2	4	5	3	5	3	25	50
44	1	2	2	4	1	2	4	2	3	16	4	3	5	5	2	3	22	4	3	5	4	4	5	5	5	35	73
45	3	2	5	5	3	2	4	1	3	18	5	4	1	1	3	5	19	3	5	2	5	4	2	2	5	28	65
46	1	2	1	2	5	3	4	4	5	23	5	3	4	2	2	5	21	5	4	5	5	3	2	3	5	32	76
47	1	2	1	4	5	1	3	1	4	18	5	3	3	2	5	5	23	3	2	2	1	5	3	1	1	18	59
48	2	1	3	1	2	1	5	1	3	13	1	1	2	2	1	3	10	4	4	3	3	2	1	5	3	25	48
49	1	1	1	4	2	5	4	4	5	24	4	2	2	1	5	5	19	5	2	3	4	3	5	5	5	32	75
50	2	2	4	5	5	3	5	4	5	27	2	4	2	5	5	5	23	2	4	5	2	4	5	3	2	27	77
51	2	1	3	2	3	1	2	1	5	14	4	4	4	5	3	2	22	3	4	5	5	4	5	5	1	32	68
52	1	1	1	3	5	3	4	3	5	23	4	5	2	3	2	5	21	5	4	3	5	2	5	5	5	34	78
53	2	2	4	2	1	1	3	1	3	11	1	2	2	1	1	4	11	2	1	1	1	1	1	5	5	17	39
54	2	2	4	5	5	5	3	2	4	24	4	4	5	4	5	3	25	5	5	5	3	1	5	3	5	32	81
55	1	1	2	5	5	1	3	3	5	22	4	5	5	1	3	5	23	5	4	3	2	5	3	1	1	24	69

56	2	2	3	5	5	2	2	1	5	20	2	2	3	1	1	3	12	1	5	3	2	4	5	3	2	25	57
57	1	1	1	5	5	5	3	5	2	25	1	4	1	2	2	5	15	1	2	3	3	2	4	3	5	23	63
58	3	1	5	4	4	5	4	1	2	20	5	2	4	1	2	3	17	3	1	5	2	2	1	4	3	21	58
59	1	1	1	1	4	1	2	5	1	14	5	5	2	1	3	1	17	3	2	5	3	1	2	4	5	25	56
60	1	2	2	5	5	5	5	5	3	28	5	5	3	5	3	4	25	3	4	5	3	5	3	3	4	30	83
61	1	1	1	5	3	2	4	4	1	19	2	3	4	1	3	4	17	3	5	4	3	5	4	4	2	30	66
62	1	1	1	1	1	1	2	5	5	15	1	5	1	2	2	3	14	2	2	2	2	3	1	2	3	17	46
63	2	1	4	3	5	3	5	3	4	23	3	4	1	2	4	4	18	2	3	5	4	4	3	2	3	26	67
64	2	2	3	1	2	3	2	5	1	14	5	5	1	1	1	5	18	5	3	4	2	3	5	5	4	31	63
65	1	1	1	2	4	4	5	3	3	21	4	5	2	2	3	3	19	3	2	5	5	5	3	3	2	28	68
66	2	2	3	2	2	1	1	5	5	16	1	3	1	3	4	4	16	2	2	1	3	1	1	1	2	13	45
67	1	1	1	4	4	5	5	3	4	25	5	2	5	4	4	5	25	3	2	1	3	5	2	5	3	24	74
68	2	2	3	4	2	5	3	5	4	23	2	5	2	5	5	5	24	5	5	4	5	4	4	5	3	35	82
69	2	2	3	5	1	3	2	4	4	19	3	4	1	4	1	1	14	2	4	1	1	2	1	1	5	17	50
70	2	2	3	5	5	5	5	5	5	30	5	2	5	5	2	4	23	5	5	2	4	5	3	2	3	29	82
71	1	2	2	5	4	4	2	4	5	24	2	4	3	5	4	3	21	5	3	2	3	2	4	3	4	26	71
72	2	1	4	4	5	3	5	3	5	25	2	4	3	5	5	5	24	2	4	5	5	2	5	2	2	27	76
73	2	2	4	3	2	5	3	3	2	18	4	4	2	1	5	1	17	4	3	2	2	3	4	4	2	24	59
74	3	1	5	2	5	5	4	1	1	18	5	2	5	2	2	4	20	1	3	2	2	1	4	2	5	20	58
75	3	1	5	4	4	1	1	3	3	16	3	2	3	5	5	2	20	1	5	2	4	5	1	3	3	24	60
76	1	1	1	1	2	2	3	1	5	14	1	1	2	1	1	1	7	4	4	1	4	4	1	1	5	24	45
77	2	1	4	5	3	3	5	1	2	19	5	2	3	5	4	4	23	4	2	5	1	5	5	1	4	27	69
78	2	1	3	3	2	1	2	4	2	14	3	4	2	2	3	4	18	2	4	5	2	3	4	5	4	29	61
79	2	1	4	1	1	2	3	2	1	10	3	1	4	5	5	2	20	3	2	4	2	2	1	3	3	20	50
80	1	1	1	2	2	1	2	4	3	14	1	2	1	2	2	3	11	3	4	2	1	3	3	1	1	18	43
81	2	2	4	4	3	5	5	3	4	24	2	3	5	5	4	4	23	3	5	3	5	4	6	5	5	36	83
82	3	2	5	1	4	1	5	1	1	13	5	4	1	1	1	5	17	1	5	3	1	1	4	2	4	21	51
83	2	2	4	5	3	2	1	4	3	18	5	5	1	4	1	5	21	2	1	3	3	2	2	2	1	16	55
84	1	2	2	5	1	5	1	4	4	20	1	1	1	1	5	2	11	5	4	2	2	4	3	3	5	28	59
85	1	2	2	4	3	2	3	5	1	18	2	3	3	1	4	5	18	5	5	5	3	2	4	1	3	28	64
86	1	2	2	5	3	3	4	5	4	24	2	5	5	2	5	2	21	2	2	5	5	4	4	2	5	29	74

87	2	1	3	1	2	2	4	1	1	11	1	2	2	5	1	2	13	3	3	4	2	2	4	4	1	23	47
88	1	2	1	5	2	5	1	1	1	15	2	2	3	1	4	4	16	4	4	5	5	2	1	2	2	25	56
89	2	1	3	1	3	2	4	2	2	14	2	2	5	2	3	1	15	4	4	3	5	1	1	4	2	24	53
90	1	2	1	2	5	3	5	5	5	25	3	2	4	5	5	5	24	5	5	3	5	4	5	5	4	36	85
91	1	1	2	4	5	2	1	1	1	14	5	1	1	5	2	2	16	1	1	3	5	5	2	3	1	21	51
92	2	2	4	2	5	3	4	3	3	20	4	1	5	1	3	3	17	3	3	1	5	2	4	4	5	27	64
93	1	1	1	1	5	5	5	3	5	24	2	3	3	4	5	1	18	3	1	3	4	4	1	2	2	20	62
94	1	1	1	2	1	1	1	1	4	10	2	3	2	2	5	1	15	3	1	2	2	4	2	4	2	20	45
95	2	1	3	5	3	4	3	5	3	23	2	5	3	5	4	4	23	3	5	2	2	3	5	5	5	30	76
96	2	1	3	4	3	5	2	5	5	24	2	5	3	4	5	5	24	2	5	2	5	5	4	3	5	31	79
97	2	2	4	4	5	3	5	2	4	23	1	1	3	4	1	1	11	4	1	2	3	5	1	1	3	20	54
98	2	1	4	5	5	2	4	5	4	25	3	4	2	4	5	4	22	5	2	5	3	5	3	4	2	29	76
99	1	2	1	1	1	3	1	1	5	12	1	1	2	1	4	1	10	3	1	1	1	1	1	3	3	14	36
100	1	2	2	3	4	5	4	2	5	23	5	5	4	4	2	1	21	5	4	2	3	5	4	5	5	33	77
101	3	1	5	1	5	1	3	1	4	15	3	4	2	3	3	3	18	5	5	1	1	1	3	3	1	20	53
102	3	2	5	4	2	2	2	2	3	15	1	1	2	1	5	1	11	3	3	4	4	1	1	5	3	24	50
103	3	1	5	2	3	4	2	3	1	15	1	5	2	4	4	3	19	1	5	2	2	2	1	3	2	18	52
104	1	2	1	3	5	4	3	2	4	21	2	1	5	4	1	1	14	1	2	3	3	5	2	2	2	20	55
105	1	2	2	3	5	1	1	2	4	16	5	2	1	5	5	5	23	3	1	4	1	5	4	3	3	24	63
106	1	2	2	3	1	3	2	1	3	13	2	2	3	3	4	2	16	1	1	4	3	4	2	3	3	21	50
107	1	1	1	1	4	2	3	5	2	17	5	5	4	4	1	4	23	2	2	3	5	3	1	3	2	21	61
108	1	2	2	1	1	1	1	1	5	10	4	3	2	2	3	1	15	5	2	1	1	1	1	2	3	16	41
109	2	2	4	1	5	3	5	5	4	23	4	4	2	4	5	4	23	3	3	4	2	4	5	4	3	28	74
110	1	2	2	3	1	1	2	3	2	12	3	5	4	4	5	1	22	4	2	3	1	2	3	4	5	24	58
111	1	2	1	5	3	5	3	3	4	23	1	2	5	5	3	5	21	5	2	5	5	3	1	2	4	27	71
112	3	1	5	1	3	5	5	2	3	19	3	2	1	3	1	2	12	4	5	1	3	1	1	1	2	18	49
113	2	2	3	4	2	2	5	1	1	15	1	2	3	1	2	2	11	2	1	2	4	2	4	4	3	22	48
114	1	2	1	2	4	2	1	1	1	11	1	5	2	4	1	5	18	3	4	5	2	2	1	1	2	20	49
115	1	2	2	2	2	1	5	1	2	13	1	4	2	2	2	4	15	3	1	2	2	3	2	1	3	17	45
116	2	2	3	1	1	4	5	3	1	15	1	1	1	5	1	1	10	5	3	4	3	4	4	5	5	33	58
117	3	2	5	1	4	2	4	4	1	16	1	1	5	2	3	1	13	1	1	1	4	4	5	4	1	21	50

118	1	2	2	1	5	1	5	1	1	14	1	2	5	1	2	1	12	1	1	1	3	5	5	2	4	22	48
119	1	2	2	4	3	4	4	5	3	23	5	5	4	5	5	4	28	5	3	5	4	5	2	5	5	34	85
120	2	1	3	5	5	4	2	4	3	23	3	1	1	1	2	1	9	2	5	3	5	3	3	4	4	29	61
121	2	1	3	5	1	5	3	2	5	21	2	4	1	4	2	3	16	2	1	4	3	1	1	2	2	16	53
122	2	2	3	1	2	4	4	1	3	15	5	3	3	4	4	1	20	4	5	1	1	5	1	3	4	24	59
123	3	1	5	4	3	3	5	2	2	19	3	5	3	5	4	5	25	1	5	4	5	4	5	5	2	31	75
124	2	1	4	5	4	4	3	2	3	21	5	5	5	2	2	2	21	3	5	3	4	5	1	5	5	31	73
125	2	1	4	4	1	3	2	4	1	15	2	2	5	2	1	2	14	2	1	4	1	1	5	2	3	19	48
126	1	1	1	3	3	5	5	4	5	25	4	4	3	3	2	5	21	5	3	3	5	5	3	2	5	31	77
127	1	2	2	1	3	3	5	2	4	18	4	1	4	2	2	1	14	2	1	3	1	2	3	4	2	18	50
128	1	2	2	4	3	4	4	4	5	24	3	2	5	2	1	2	15	3	5	5	2	3	5	5	5	33	72
129	1	2	2	4	1	5	1	4	5	20	4	4	3	3	4	3	21	2	4	5	3	3	4	1	1	23	64
130	1	2	2	1	5	5	4	3	3	21	2	5	3	2	1	4	17	3	2	3	4	5	2	1	1	21	59
131	2	1	4	2	1	5	5	4	5	22	1	2	1	1	1	5	11	3	3	4	5	4	2	5	1	27	60
132	2	1	3	5	4	5	5	4	2	25	4	2	5	4	5	4	24	2	2	5	3	3	2	5	2	24	73
133	2	1	4	2	2	2	3	1	5	15	3	4	1	1	1	3	13	2	3	1	5	1	1	3	1	17	45
134	2	1	3	4	4	1	3	5	1	18	3	4	4	5	5	1	22	1	1	3	4	3	3	4	3	22	62
135	1	2	1	1	1	2	3	1	1	9	1	1	1	2	2	4	11	2	4	3	4	1	2	4	1	21	41
136	2	1	3	1	2	2	2	2	4	13	4	3	5	2	2	5	21	3	5	3	2	3	5	4	5	30	64
137	1	2	2	1	2	4	1	4	1	13	4	5	1	4	4	3	21	3	5	2	4	5	1	1	1	22	56
138	2	1	3	3	2	1	2	2	5	15	2	1	1	5	2	5	16	5	2	4	4	1	1	5	3	25	56
139	3	1	5	5	4	2	5	2	5	23	2	4	5	4	4	5	24	4	3	5	2	5	5	3	5	32	79
140	1	2	1	5	5	4	4	5	5	28	5	3	4	3	5	3	23	2	3	4	4	5	5	5	2	30	81
141	2	2	4	4	5	5	3	5	2	24	5	5	4	5	2	2	23	4	5	2	5	3	3	4	5	31	78
142	3	2	5	2	1	2	5	4	3	17	1	1	4	4	3	4	17	4	5	4	1	4	3	1	5	27	61
143	2	2	3	1	1	4	2	1	3	12	1	2	4	3	2	2	14	4	2	5	2	2	1	1	4	21	47
144	1	2	2	2	1	1	1	1	5	11	2	4	1	1	4	1	13	5	2	3	1	1	2	1	3	18	42
145	2	2	4	3	1	4	3	4	3	18	4	5	1	2	1	2	15	4	2	4	4	5	1	4	2	26	59
146	1	1	2	5	3	5	5	5	2	25	5	2	5	5	5	2	24	5	5	5	4	4	3	2	3	31	80
147	1	2	2	3	2	3	5	5	5	23	2	1	5	4	5	4	21	4	5	3	4	5	3	2	4	30	74
148	1	1	1	3	2	4	5	2	4	20	2	2	3	2	3	5	17	3	5	1	2	3	5	2	2	23	60

149	1	2	2	4	5	5	4	4	3	25	5	4	3	4	1	4	21	5	5	3	2	5	5	4	5	34	80
150	1	2	1	2	2	5	5	1	2	17	5	5	2	3	4	2	21	4	4	4	2	5	4	4	3	30	68
151	2	1	4	3	2	1	3	5	2	16	1	1	2	1	1	1	7	3	1	1	5	5	2	3	5	25	48
152	2	1	3	3	1	4	3	1	5	17	1	3	4	1	1	4	14	2	4	5	3	5	3	4	5	31	62
153	3	2	5	3	5	4	4	5	5	26	1	4	1	4	5	2	17	3	5	5	5	2	5	1	4	30	73
154	2	2	3	2	4	5	5	1	4	21	4	5	2	5	4	3	23	1	1	3	2	4	4	3	4	22	66
155	1	1	1	5	4	3	4	2	4	22	4	2	2	2	5	1	16	4	1	5	5	3	2	3	2	25	63
156	3	2	5	2	1	4	3	5	3	18	2	3	2	4	4	3	18	5	3	5	4	2	4	5	2	30	66
157	3	1	5	5	5	4	5	2	2	23	4	3	5	5	4	4	25	4	4	2	4	5	5	5	5	34	82
158	1	1	2	1	1	3	4	1	5	15	1	1	3	5	1	1	12	3	1	5	1	1	3	5	1	20	47
159	1	1	1	2	5	5	5	4	4	25	4	4	2	5	1	5	21	1	5	5	5	4	5	3	5	33	79
160	3	2	5	1	5	2	3	4	3	18	4	1	5	2	3	5	20	4	5	2	1	2	5	4	1	24	62
161	1	1	2	5	4	5	4	2	5	25	5	4	2	5	5	2	23	4	4	2	2	2	5	3	4	26	74
162	2	1	4	5	4	5	4	3	5	26	4	5	5	5	4	3	26	4	3	5	4	3	1	1	4	25	77
163	1	1	1	5	5	5	2	5	5	27	5	4	4	2	3	4	22	2	4	3	2	4	1	5	2	23	72
164	2	2	3	5	3	1	4	2	4	19	5	1	4	4	2	2	18	4	5	2	2	4	5	4	5	31	68
165	2	2	4	1	2	2	3	3	4	15	4	2	5	3	4	4	22	3	5	5	6	5	5	4	5	38	75
166	1	1	2	1	5	2	5	2	1	16	4	1	2	2	2	2	13	1	1	4	4	4	2	4	3	23	52
167	1	1	2	1	5	4	1	4	2	17	2	1	2	4	1	5	15	3	1	4	1	1	1	5	2	18	50
168	1	2	1	4	5	5	5	3	4	26	5	3	4	2	4	2	20	2	5	2	5	2	3	4	5	28	74
169	1	1	1	2	1	1	3	2	1	10	1	1	1	5	1	4	13	2	5	2	3	1	5	5	4	27	50
170	1	2	2	1	1	3	1	1	5	12	2	5	1	2	1	1	12	5	3	3	3	1	3	1	3	22	46
171	2	1	3	2	4	5	3	2	3	19	1	2	5	1	3	2	14	3	2	1	4	5	5	2	5	27	60
172	1	1	2	5	2	2	1	4	4	18	2	1	1	5	3	3	15	1	2	2	3	2	2	4	1	17	50
173	1	2	1	3	4	5	5	1	2	20	3	3	3	3	4	4	20	5	1	4	5	2	3	2	4	26	66
174	1	2	2	3	5	3	3	5	4	23	4	2	4	3	5	4	22	3	5	3	4	4	5	5	3	32	77
175	1	2	1	5	5	3	2	2	4	21	3	1	4	3	1	3	15	5	5	5	2	4	3	2	5	31	67
176	1	2	1	1	1	5	5	5	1	18	3	5	4	3	1	1	17	1	3	3	1	3	5	4	4	24	59
177	2	2	4	5	5	5	3	4	1	23	2	4	5	5	2	5	23	1	2	4	5	5	5	5	5	32	78
178	3	1	5	4	5	3	4	5	3	24	3	2	5	5	5	5	25	4	5	5	5	5	4	5	5	38	87
179	2	2	4	2	3	3	5	5	5	23	3	1	5	5	5	2	21	3	4	5	4	1	1	1	2	21	65

180	3	1	5	5	3	4	1	2	1	16	3	3	4	1	5	1	17	3	4	2	4	4	1	3	3	24	57
181	3	2	5	1	2	1	5	1	1	11	1	5	1	1	3	2	13	1	1	1	4	3	3	2	1	16	40
182	1	2	2	3	1	5	2	3	4	18	3	1	3	2	5	3	17	4	5	2	5	2	4	3	1	26	61
183	2	2	4	2	3	3	4	4	1	17	5	2	5	4	4	1	21	4	3	1	3	4	3	5	1	24	62
184	2	1	4	1	1	2	4	3	4	15	1	4	4	1	3	1	14	3	3	1	1	2	3	2	1	16	45
185	1	2	2	4	4	2	2	1	1	14	2	1	5	5	2	3	18	3	3	3	4	3	2	3	3	24	56
186	2	1	3	3	2	3	3	4	1	16	2	1	3	3	1	3	13	1	2	2	5	2	2	3	1	18	47
187	1	2	1	3	5	4	4	5	5	26	2	3	5	4	5	5	24	2	5	5	3	1	3	2	2	23	73
188	3	1	5	5	3	4	5	4	2	23	2	5	4	5	5	2	23	4	1	4	5	3	3	5	5	30	76
189	2	1	4	5	3	5	4	1	2	20	3	4	5	1	5	3	21	1	4	5	2	4	3	5	3	27	68
190	2	2	3	2	4	2	4	5	1	18	4	4	1	5	3	4	21	5	1	5	3	4	3	4	5	30	69
191	1	2	2	4	4	4	3	5	4	24	5	4	2	4	2	5	22	5	5	5	3	2	2	3	5	30	76
192	3	2	5	2	2	3	4	5	1	17	3	2	3	4	3	2	17	4	2	2	4	4	2	5	3	26	60
193	2	1	4	3	5	2	3	1	3	17	3	1	2	4	2	4	16	4	4	5	2	2	1	2	1	21	54
194	3	2	5	5	4	4	4	2	2	21	2	3	1	1	2	3	12	5	3	1	3	1	3	2	5	23	56
195	3	2	5	4	1	4	5	5	1	20	4	2	3	2	4	1	16	1	1	3	5	4	3	3	4	24	60
196	1	2	1	4	3	2	5	5	1	20	1	5	1	1	3	3	14	4	1	1	3	1	3	4	3	20	54
197	2	1	3	5	3	2	4	5	4	23	3	4	5	4	4	5	25	4	5	2	2	5	5	2	1	26	74
198	2	1	3	4	5	5	2	5	4	25	5	5	4	4	4	4	26	3	3	1	3	3	2	2	4	21	72
199	1	2	2	5	5	2	4	4	1	21	1	5	5	4	3	3	21	4	4	4	1	4	1	1	4	23	65
200	2	2	4	2	5	1	3	4	5	20	4	5	4	4	5	4	26	3	5	5	4	5	4	4	5	35	81
201	2	2	4	2	5	4	1	4	5	21	1	3	4	3	5	2	18	5	4	1	5	1	2	3	2	23	62
202	1	2	2	4	2	2	1	5	5	19	2	1	5	4	1	1	14	2	4	3	5	1	3	5	2	25	58
203	1	2	1	1	1	3	5	2	2	14	3	2	2	4	1	2	14	3	2	1	5	2	1	2	1	17	45
204	2	2	3	1	3	4	3	5	5	21	4	3	2	1	2	5	17	4	5	2	2	3	1	3	1	21	59
205	2	2	3	3	2	5	3	4	1	18	5	1	2	4	2	4	18	3	5	1	3	4	2	2	1	21	57
206	1	2	1	5	3	2	3	3	4	20	1	5	2	4	5	3	20	1	5	4	2	1	3	3	4	23	63
207	1	1	1	3	1	4	2	2	2	14	5	1	5	4	2	5	22	4	5	2	3	5	3	4	1	27	63
208	2	2	3	3	1	1	5	3	4	17	5	1	5	2	2	3	18	3	1	1	1	2	2	4	2	16	51
209	2	1	3	5	2	2	5	5	4	23	5	5	3	5	2	2	22	2	5	5	3	4	3	4	5	31	76
210	1	2	1	4	2	4	4	3	1	18	4	2	3	3	2	5	19	3	2	5	3	5	1	4	2	25	62

211	1	1	2	5	2	2	5	4	3	21	5	3	3	1	5	5	22	3	5	5	4	5	2	3	3	30	73
212	2	2	4	2	5	1	3	3	1	15	5	2	5	1	5	5	23	1	4	5	1	2	5	4	1	23	61
213	2	1	3	3	4	5	5	4	3	24	4	3	5	2	4	3	21	4	5	3	5	4	4	4	5	34	79
214	1	1	2	1	4	2	3	2	3	15	1	1	3	4	5	4	18	1	5	5	5	1	5	5	3	30	63
215	3	2	5	5	2	5	1	4	1	18	1	1	4	5	1	4	16	1	5	1	1	5	5	3	4	25	59
216	2	1	3	3	4	2	5	5	5	24	5	2	5	5	4	3	24	4	2	2	2	2	5	5	4	26	74
217	1	2	2	3	4	4	5	5	2	23	5	5	5	4	2	3	24	5	2	5	4	2	3	5	2	28	75
218	2	2	3	2	2	2	1	5	3	15	1	3	2	2	2	1	11	5	2	2	3	1	1	1	2	17	43
219	1	2	2	1	3	3	2	1	2	12	1	1	5	3	1	1	12	5	4	5	2	1	1	3	3	24	48
220	2	1	4	2	5	4	5	3	2	21	5	5	5	3	3	4	25	4	3	4	2	5	3	5	2	28	74
221	3	2	5	5	2	2	5	5	5	24	5	4	5	5	5	2	26	5	1	2	5	2	5	5	3	28	78
222	2	1	4	2	2	3	3	3	2	15	5	3	5	5	5	3	26	3	5	5	4	3	5	4	5	34	75
223	1	2	2	4	2	4	3	2	3	18	2	4	2	1	5	2	16	4	5	3	5	4	2	4	5	32	66
224	3	1	5	1	5	2	5	1	1	15	4	1	5	4	2	5	21	3	5	2	2	3	3	1	1	20	56
225	2	1	3	5	3	5	5	5	2	25	3	2	4	4	5	5	23	2	2	4	3	3	2	5	3	24	72
226	2	2	4	2	3	4	2	5	5	21	1	4	2	4	4	3	18	5	5	2	3	1	4	1	3	24	63
227	2	2	4	1	1	4	1	1	1	9	3	3	2	1	4	2	15	2	3	1	1	1	5	4	4	21	45
228	1	2	2	2	1	1	5	5	1	15	1	1	2	1	1	5	11	5	1	3	2	1	2	1	4	19	45
229	3	2	5	3	2	4	1	4	5	19	4	2	5	1	1	5	18	4	3	4	1	4	1	5	5	27	64
230	3	2	5	5	2	3	3	5	2	20	4	5	3	4	2	4	22	4	2	2	2	1	4	2	3	20	62

RELACIONES INTERPERSONALES																																														
AUTOCONTROL														EMPATIA														TOLERANCIA										TRABAJO EN EQUIPO								
B 1	B 2	B 3	B 4	B 5	B 6	B 7	B 8	B 9	B 10	B 11	B 12	B 13	B 14	Su m	B 15	B 16	B 17	B 18	B 19	B 20	B 21	B 22	B 23	B 24	B 25	B 26	B 27	Su m	B 28	B 29	B 30	B 31	B 32	B 33	B 34	B 35	Su m	B 36	B 37	B 38	B 39	B 40	B 41	B 42	Su m	Tot al
0	1	1	0	2	1	2	2	1	1	3	0	2	2	18	1	3	0	2	1	2	1	0	2	0	3	0	0	15	1	1	2	1	0	3	1	0	9	0	0	0	0	0	1	2	3	45
1	2	0	0	3	0	0	0	3	1	2	2	3	0	17	1	2	0	0	1	1	3	0	1	2	3	0	0	14	1	0	2	0	0	0	1	1	5	1	1	1	0	0	1	1	5	41
0	2	2	3	1	4	4	1	2	0	3	2	2	4	30	4	3	0	0	1	4	0	3	1	1	2	1	3	23	1	3	1	1	0	3	0	4	13	2	1	2	2	0	1	4	12	78
4	4	1	0	1	3	4	4	4	4	2	2	2	1	36	4	2	4	2	4	3	2	3	2	3	3	2	2	36	2	3	3	3	3	3	3	2	22	2	2	3	2	3	2	4	18	112
1	0	1	0	0	0	0	0	0	0	0	0	0	1	3	0	0	0	0	1	1	0	0	0	0	0	0	2	0	0	0	0	0	0	0	1	1	1	0	1	0	0	0	1	3	9	
1	3	1	0	2	2	3	0	1	0	2	0	0	0	15	3	3	0	3	0	0	0	0	0	1	2	1	2	15	0	2	2	1	0	1	3	1	10	1	3	2	1	3	0	0	10	50
1	1	0	3	1	1	1	0	1	1	1	0	1	0	12	0	0	0	2	1	1	0	3	2	0	0	0	9	1	1	0	3	1	2	0	1	9	0	1	1	2	3	1	0	8	38	
0	1	0	0	1	0	0	1	0	1	0	0	1	0	5	0	0	1	0	0	0	0	0	0	2	0	0	3	0	0	0	0	1	0	0	0	1	0	0	0	0	0	0	0	0	9	
1	3	0	2	0	3	0	0	1	0	1	0	0	0	11	0	0	3	0	1	1	0	2	0	1	1	0	3	12	1	1	1	2	1	1	2	0	9	0	1	3	1	0	0	1	6	38
1	0	0	0	2	2	1	2	0	0	2	3	0	3	16	1	1	2	2	0	0	2	2	2	1	0	0	3	16	2	0	2	2	1	0	0	1	8	1	1	2	1	0	1	1	7	47
0	1	0	1	3	3	4	0	2	1	0	2	0	1	18	3	3	1	3	4	3	3	2	3	0	0	4	2	31	0	2	2	3	4	2	4	0	17	4	0	4	4	3	1	0	16	82
0	0	1	1	1	0	1	0	1	3	2	2	1	0	13	2	1	3	1	0	3	0	1	2	1	1	0	1	16	1	0	3	1	0	0	1	1	7	0	1	1	1	0	1	0	4	40
0	1	0	0	1	0	3	0	1	2	3	0	2	1	14	2	0	1	2	0	0	1	0	1	3	1	1	3	15	0	0	1	3	0	0	0	0	4	0	2	3	3	0	1	0	9	42
4	1	2	3	1	0	0	2	2	0	0	0	0	0	15	0	0	1	3	2	0	2	0	2	0	2	0	3	15	3	0	0	1	2	0	2	0	8	2	0	2	0	0	0	0	4	42
2	1	1	1	4	3	1	2	1	1	3	4	2	3	29	4	4	4	4	4	4	4	3	4	4	4	4	51	3	4	2	4	3	4	2	3	25	4	3	2	1	4	4	1	19	124	
0	0	0	0	0	0	0	1	3	1	0	0	0	0	5	0	0	0	2	0	1	0	0	0	0	0	1	4	0	0	2	0	0	0	0	0	2	1	0	0	0	0	0	0	1	12	
0	1	0	0	2	0	0	0	2	0	0	0	1	1	7	2	2	0	2	2	3	2	1	1	1	1	0	18	2	1	0	0	0	1	0	4	8	2	2	1	3	3	4	3	18	51	
1	0	2	3	1	0	1	0	0	0	3	2	0	1	14	4	2	4	4	3	1	4	1	4	0	3	0	3	33	0	0	2	4	2	3	2	2	15	1	2	3	4	4	4	0	18	80
1	0	2	0	2	2	0	3	2	0	0	0	0	2	14	1	0	4	3	1	4	4	2	4	2	2	2	1	30	4	4	3	1	1	0	4	4	21	2	1	3	1	3	0	2	12	77
2	2	0	4	3	3	4	4	3	4	4	2	4	4	43	2	0	4	3	2	2	4	4	4	4	1	4	38	0	4	4	3	2	4	4	4	25	4	1	4	3	4	4	4	24	130	
1	0	1	1	2	0	1	0	0	3	1	0	0	0	10	3	0	0	0	0	0	0	1	0	0	2	0	6	2	0	0	1	0	1	0	1	5	1	1	0	0	1	0	1	4	25	

1	0	0	0	0	0	2	0	2	1	2	1	0	2	11	2	0	1	2	1	2	0	0	2	0	0	1	1	12	2	2	0	2	0	1	1	1	9	0	3	0	1	0	0	2	6	38	
0	1	1	2	3	2	0	0	0	2	0	3	1	1	16	2	0	0	0	3	2	1	0	1	1	0	1	0	11	0	1	1	0	1	1	0	0	4	2	2	0	1	1	3	1	10	41	
1	4	0	3	3	0	3	2	2	4	2	2	0	2	28	3	4	3	1	3	2	1	3	0	1	4	2	2	29	1	3	0	2	1	3	3	3	16	0	2	3	4	4	1	2	16	89	
0	1	2	1	0	3	1	0	0	3	1	0	0	0	12	0	0	1	3	0	1	0	0	0	3	1	1	3	13	0	0	1	1	1	1	0	0	4	3	3	2	0	0	0	0	8	37	
2	4	3	4	4	2	1	3	4	1	4	1	3	1	37	3	0	3	4	4	4	4	4	4	4	4	4	4	46	3	4	2	4	1	3	3	3	23	3	2	1	4	1	1	2	14	12	
1	0	1	0	1	3	0	3	3	0	0	1	1	0	14	2	2	1	0	1	2	0	3	1	1	0	1	2	16	0	0	2	1	0	1	1	0	5	1	1	1	0	0	1	3	7	42	
0	1	0	0	2	0	0	1	0	0	0	0	1	1	6	2	0	1	0	0	2	0	0	1	1	0	0	1	8	0	0	0	0	1	1	0	0	2	2	0	0	0	0	0	1	3	19	
2	0	0	1	2	1	0	0	0	1	3	1	3	0	14	0	1	3	0	0	1	3	1	0	1	0	1	0	11	2	0	0	0	2	2	1	1	8	3	1	2	2	3	1	4	16	49	
0	0	3	1	1	1	0	0	2	3	2	0	0	2	15	3	1	0	0	3	3	0	1	0	0	1	1	2	15	0	1	3	3	1	0	0	0	8	0	0	0	0	2	1	1	4	42	
0	2	1	0	0	0	0	0	0	1	0	0	0	0	4	0	0	0	1	0	1	2	0	0	0	0	1	0	5	1	1	0	0	0	0	0	2	4	1	0	1	1	0	0	2	5	18	
0	2	0	0	0	3	0	0	0	1	1	1	2	0	10	0	1	0	1	3	0	0	0	0	0	2	2	1	1	11	0	3	0	2	0	3	0	0	8	1	0	3	2	4	3	0	13	42
2	0	1	2	2	0	2	2	4	4	2	2	3	4	30	3	0	4	1	2	4	2	2	3	4	0	3	4	32	0	0	2	3	1	0	4	0	10	1	3	0	3	4	2	4	17	89	
0	0	1	2	1	0	0	0	2	0	1	1	1	0	9	0	2	2	1	0	1	2	0	1	0	0	2	0	11	1	0	1	0	1	3	1	3	10	4	1	2	0	1	0	0	8	38	
0	1	1	0	1	0	0	0	0	0	3	0	1	7	0	1	2	0	0	0	3	1	2	1	3	3	3	19	0	2	1	3	0	1	1	2	10	0	3	2	4	2	3	2	16	52		
0	3	2	1	3	3	4	3	0	4	4	0	4	2	33	1	1	2	2	4	4	2	2	0	1	3	1	2	25	3	1	3	0	2	1	1	4	15	0	4	4	0	3	0	1	12	85	
0	0	2	2	0	0	1	3	2	0	1	0	0	1	12	0	1	0	2	0	3	0	0	3	2	0	2	0	13	3	0	2	2	1	0	1	0	9	1	0	0	0	2	4	1	8	42	
0	1	0	0	1	0	0	2	0	0	0	0	0	0	4	0	0	0	0	0	0	0	0	0	1	0	0	2	0	0	0	0	2	0	0	0	2	2	2	0	0	0	0	0	1	5	13	
1	1	1	1	1	1	0	1	0	0	2	1	0	1	11	2	3	0	0	0	0	0	0	1	1	0	1	0	9	1	2	0	2	3	0	0	1	9	0	1	1	1	2	0	0	5	34	
0	1	0	0	0	0	0	1	0	0	0	0	0	1	3	0	0	0	0	0	0	0	0	0	0	0	0	1	1	3	1	0	0	0	2	1	0	7	0	0	1	0	0	0	2	3	14	
0	1	2	1	0	0	3	2	1	0	2	1	2	0	15	3	2	1	2	0	0	0	0	0	3	0	3	0	14	1	0	3	2	0	0	0	1	7	2	1	0	0	0	1	0	4	40	
1	0	0	0	0	0	0	0	0	0	0	0	0	0	1	1	2	0	0	0	0	0	0	0	0	0	0	1	4	0	0	0	2	0	0	0	2	0	2	0	0	1	0	3	6	13		
1	3	1	3	3	0	0	1	2	1	2	0	0	1	18	1	0	0	2	1	1	0	3	2	2	2	0	0	14	2	0	1	3	0	1	0	1	8	1	1	0	0	1	1	1	5	45	
1	3	2	0	0	0	1	2	0	0	2	3	3	2	19	0	0	1	0	2	1	0	3	0	0	0	2	3	12	0	2	0	3	0	0	2	0	7	0	3	1	4	4	3	0	15	53	
2	0	0	4	0	0	0	0	0	3	0	3	2	0	14	0	2	1	0	1	0	2	2	0	1	2	2	0	13	3	0	1	1	2	0	0	3	10	0	0	3	0	0	1	0	4	41	
1	2	3	4	0	2	0	0	3	2	1	1	3	3	25	1	3	0	2	1	2	2	3	2	0	3	0	3	22	0	1	4	3	4	2	0	0	14	3	3	0	2	2	3	2	15	76	
0	0	1	0	3	1	1	0	1	2	0	3	0	0	12	2	0	0	1	0	2	0	0	0	3	0	0	1	9	1	1	0	1	3	1	1	1	9	1	0	1	0	2	2	1	7	37	
1	0	0	0	1	2	2	0	0	2	2	1	1	1	13	2	2	2	1	0	0	1	2	2	0	0	2	14	1	0	1	1	1	2	1	2	9	1	1	0	2	0	0	0	4	40		
0	0	1	0	0	0	0	1	1	0	0	1	0	1	5	0	2	0	0	0	0	1	0	0	1	0	1	0	5	0	2	0	0	0	0	0	2	0	0	0	0	0	1	2	3	15		
2	0	4	3	2	1	3	0	2	2	0	4	0	1	24	3	0	0	4	3	2	3	1	4	1	0	0	2	23	1	1	4	3	1	4	1	0	15	1	3	3	2	2	0	4	15	77	
0	2	0	2	1	0	2	0	1	1	1	1	2	1	14	0	1	1	2	3	0	0	1	0	1	0	2	0	11	0	2	0	2	3	1	1	1	10	2	3	2	2	2	4	2	17	52	
0	0	0	0	1	0	0	3	1	0	0	1	1	0	7	0	1	0	0	0	1	0	0	0	0	0	1	1	0	4	1	1	1	1	0	1	0	1	6	3	0	0	0	0	0	3	20	

4	1	2	3	1	2	1	1	4	0	1	3	1	2	26	4	2	4	0	1	2	3	2	4	2	1	1	3	29	3	4	3	1	4	4	4	3	26	4	4	2	1	2	1	1	15	96	
2	2	1	2	3	2	1	0	4	1	1	0	0	2	21	3	2	2	4	0	0	3	0	0	3	3	1	4	25	2	0	0	3	2	1	1	3	12	0	2	2	2	4	1	1	12	70	
0	3	2	0	1	0	0	1	0	0	0	0	0	2	9	0	3	2	0	0	0	0	1	0	3	0	0	0	9	2	0	2	3	1	1	1	0	10	1	0	2	2	0	0	2	7	35	
0	0	1	2	0	0	2	0	0	1	0	0	0	2	8	1	1	1	0	0	1	1	0	0	1	0	2	2	10	0	1	2	3	3	0	0	1	10	0	1	0	0	2	2	0	5	33	
0	1	0	0	4	4	0	3	2	3	0	0	0	0	17	1	1	1	0	1	1	1	1	1	0	0	0	0	8	0	1	1	0	3	0	0	0	5	1	1	1	1	1	0	1	6	36	
0	1	1	0	0	2	0	1	0	0	1	0	0	1	7	0	1	0	1	0	0	0	0	2	2	0	2	2	10	0	1	3	1	1	2	0	1	9	2	1	2	0	1	2	1	9	35	
1	1	2	0	2	1	0	3	3	0	1	0	0	0	14	0	1	2	1	0	0	0	0	2	0	0	0	0	6	0	0	3	0	0	0	3	0	6	1	0	0	4	3	4	1	13	39	
0	0	1	0	0	1	0	0	0	0	0	0	0	1	3	0	0	0	0	0	0	1	0	1	0	1	0	3	0	1	0	0	0	0	3	0	4	1	1	0	0	0	0	0	2	12		
1	0	1	0	0	1	0	1	0	1	0	1	1	1	8	0	0	0	2	0	0	0	3	0	1	0	1	0	7	0	1	0	2	1	1	0	3	8	2	1	1	0	2	2	3	11	34	
0	2	2	2	1	1	4	0	2	0	4	4	1	2	25	4	4	1	0	0	4	3	3	3	2	4	3	4	35	0	4	1	4	3	1	0	3	16	4	4	2	0	0	0	1	11	87	
0	0	1	3	1	3	0	0	0	2	2	1	0	1	14	3	0	0	0	0	0	1	2	3	0	2	0	3	14	1	2	2	1	1	0	0	0	7	0	0	0	0	0	0	0	0	35	
2	0	1	1	1	2	0	2	0	2	0	0	3	4	18	0	0	2	0	3	0	1	0	0	1	0	1	1	9	3	1	0	0	2	1	0	1	8	2	1	1	0	2	0	0	6	41	
1	2	3	0	3	4	4	0	4	0	4	2	2	1	30	2	0	1	1	0	2	3	2	0	1	0	4	1	17	4	0	1	1	0	4	4	3	17	0	1	1	0	1	0	2	5	69	
2	1	2	4	1	3	1	3	3	1	4	3	3	2	33	4	4	4	2	2	2	1	4	4	1	4	4	1	37	2	4	4	4	4	1	4	4	27	4	4	4	4	2	4	4	26	12	3
4	0	3	4	1	4	4	1	3	2	1	0	0	4	31	2	2	4	2	0	3	3	3	2	0	0	0	3	24	3	0	2	0	4	3	4	1	17	1	4	0	3	3	0	0	11	83	
0	0	0	0	0	0	0	0	0	0	0	0	0	3	3	0	0	0	1	0	0	0	0	0	0	0	0	1	2	0	1	0	0	0	0	0	1	2	1	0	0	0	1	1	1	4	11	
1	0	0	3	0	2	0	1	0	2	3	0	0	3	15	0	0	1	0	2	1	0	3	1	2	3	3	1	17	0	2	0	3	0	1	3	1	10	0	2	1	3	4	3	3	16	58	
0	0	0	0	1	0	0	0	0	0	0	0	0	0	1	0	0	0	3	0	0	0	0	0	0	0	0	0	3	1	0	1	0	0	0	0	0	2	0	0	0	0	0	0	0	0	6	
2	1	1	0	1	0	0	0	0	0	0	1	1	0	7	2	1	0	0	1	2	0	0	2	3	0	0	2	13	2	0	1	1	2	1	2	1	10	0	3	3	1	0	2	0	9	39	
0	0	1	0	0	0	0	0	0	0	0	0	0	0	1	1	0	0	1	0	0	0	1	0	0	3	2	0	8	1	1	0	1	1	0	0	0	4	0	2	0	0	0	2	1	5	18	
1	3	1	0	1	3	0	3	2	0	0	0	0	0	14	1	0	0	0	0	3	0	1	2	0	1	3	2	13	0	1	2	0	0	1	3	1	8	1	0	0	1	1	1	1	5	40	
3	0	0	0	0	2	2	3	0	3	0	0	2	3	18	1	0	0	0	2	0	1	2	0	2	0	0	2	10	0	0	0	1	0	1	2	1	5	1	0	1	1	0	1	1	5	38	
1	0	0	3	0	0	0	1	0	1	0	1	2	2	11	1	1	0	0	3	2	0	0	2	3	2	1	1	16	2	1	1	3	0	0	1	1	9	0	4	1	0	3	3	4	15	51	
1	0	2	1	0	1	1	4	0	1	2	0	1	1	15	4	2	2	3	3	1	3	4	3	3	2	0	3	33	4	0	3	4	4	3	1	3	22	1	2	2	0	4	2	4	15	85	
1	0	1	1	3	0	0	0	0	1	3	1	1	0	12	0	3	0	1	1	1	2	1	1	1	1	1	0	13	0	0	1	2	2	0	1	0	6	1	2	0	1	0	1	1	6	37	
0	3	1	1	2	1	1	0	3	1	1	0	0	0	14	3	0	1	1	1	0	3	0	2	2	0	2	0	15	3	0	2	3	0	1	0	1	10	1	1	1	0	0	0	0	3	42	
2	0	1	1	2	1	0	3	3	1	1	1	0	0	16	0	0	3	0	0	2	0	1	0	1	3	0	1	11	1	0	1	0	3	1	1	1	8	0	2	3	1	0	1	0	7	42	
3	4	3	2	2	4	2	3	1	2	2	3	1	2	34	3	1	1	4	4	1	2	2	4	4	4	4	4	38	4	1	4	3	3	4	4	4	27	2	4	4	4	4	4	4	26	12	5
0	0	1	1	1	0	0	0	0	0	0	0	1	1	5	0	0	2	0	0	0	0	0	0	0	0	0	2	0	0	0	0	0	0	0	3	3	0	1	0	0	0	2	0	3	13		
0	1	2	1	0	1	1	0	1	0	0	1	0	1	9	0	0	0	3	3	0	0	2	1	1	0	0	2	12	0	3	2	0	1	0	1	0	7	1	0	2	0	0	1	0	4	32	
3	3	3	2	1	1	0	0	2	1	0	0	1	1	18	0	0	0	2	2	2	1	0	1	0	0	1	1	10	2	3	1	0	3	0	0	0	9	0	0	2	1	0	3	2	8	45	

3	0	1	1	3	0	0	4	2	0	0	3	0	0	17	2	0	3	4	3	2	0	3	0	1	0	3	2	23	1	3	3	4	4	2	3	0	20	3	3	0	3	0	4	2	15	75	
2	1	0	1	2	0	0	1	0	0	3	2	0	0	12	0	0	3	1	0	3	1	2	1	3	1	1	0	16	1	1	0	1	3	0	2	0	8	1	0	3	1	1	2	0	8	44	
0	0	0	3	0	0	0	0	0	0	0	1	0	1	5	1	0	0	0	0	0	0	0	1	0	1	0	1	4	0	0	1	0	1	0	1	0	3	0	2	0	0	2	0	0	4	16	
0	3	0	1	0	0	0	0	0	0	2	2	0	1	9	2	0	3	1	1	1	0	0	3	2	3	1	0	17	1	0	1	2	0	0	0	1	5	1	3	1	0	1	0	2	8	39	
0	1	0	0	0	0	1	0	0	3	0	1	3	1	10	0	3	0	0	1	0	0	0	0	3	2	0	2	11	0	0	1	3	0	1	2	0	7	1	1	1	0	1	0	0	4	32	
3	0	1	0	1	0	0	0	1	0	0	0	2	1	9	0	0	2	2	0	2	1	3	0	1	1	0	0	12	1	0	0	3	2	1	1	0	8	3	1	1	0	1	1	1	8	37	
1	2	0	3	2	1	1	3	2	2	3	4	0	1	25	2	0	3	1	0	2	1	2	1	2	3	0	3	20	3	4	0	3	4	1	3	2	20	3	3	1	1	0	2	3	13	78	
1	3	1	0	0	0	3	0	0	2	2	0	0	0	12	3	1	1	2	3	0	0	0	0	1	1	2	2	16	1	2	2	0	0	0	1	0	6	1	1	4	4	2	4	1	17	51	
1	0	2	0	1	2	3	1	2	0	0	1	1	1	15	1	0	2	0	2	0	0	1	0	0	2	1	1	10	0	1	1	0	1	1	1	1	6	0	4	0	0	1	3	1	9	40	
1	1	3	3	2	0	0	0	0	2	0	0	3	1	16	2	1	3	1	1	0	2	0	1	2	0	1	3	17	2	0	1	0	3	0	0	0	6	2	2	3	0	0	2	4	13	52	
2	4	1	3	0	0	2	0	2	4	4	4	0	4	30	3	1	4	3	2	4	1	3	3	2	4	1	3	34	3	4	3	3	0	1	2	2	18	3	0	0	1	2	4	3	13	95	
0	1	0	0	0	3	0	0	0	0	0	0	0	1	5	1	0	0	0	0	0	0	0	1	0	0	0	2	0	0	0	0	0	0	0	2	0	2	0	0	0	0	1	0	3	4	13	
0	0	4	0	4	0	2	1	0	3	0	3	1	4	22	3	1	0	1	3	4	2	4	2	0	0	3	0	23	1	4	3	0	2	2	1	3	16	2	3	2	4	1	3	3	18	79	
2	2	0	1	1	1	0	0	0	0	1	0	3	1	12	2	1	1	3	0	3	0	2	0	1	0	0	2	15	2	1	0	0	0	1	2	0	6	3	0	1	0	0	1	1	6	39	
1	1	0	0	0	0	0	0	0	0	0	0	0	1	3	0	0	0	0	0	0	0	0	0	0	0	0	0	1	1	0	0	0	0	1	0	0	1	2	0	0	0	0	0	0	1	1	7
4	1	2	2	4	1	4	1	3	1	4	0	3	2	32	3	1	4	2	4	2	3	4	4	3	4	4	3	41	1	1	4	2	3	4	4	3	22	4	1	2	1	2	4	4	18	11	
2	0	0	0	0	0	0	0	0	0	0	0	0	0	2	2	0	0	0	0	0	0	0	0	0	0	0	0	3	0	0	0	0	1	0	0	0	1	0	0	0	0	2	0	1	3	9	
0	1	0	0	2	0	0	1	1	3	1	2	0	3	14	1	3	0	2	1	3	2	0	0	0	3	1	3	19	1	0	3	1	1	2	1	1	10	1	1	0	4	1	4	1	12	55	
1	0	0	0	3	0	0	0	1	0	0	0	3	0	8	1	0	0	2	0	0	0	0	0	3	2	2	3	13	0	0	0	2	0	2	2	0	6	1	0	2	0	1	1	3	8	35	
0	1	2	0	0	1	0	0	3	1	1	1	0	2	12	3	1	3	0	0	0	3	0	2	1	3	0	0	16	1	2	0	0	2	2	0	0	7	1	2	0	0	1	0	1	5	40	
1	2	3	1	1	0	0	3	0	1	0	0	0	1	13	2	2	3	1	2	0	0	1	1	0	1	0	1	14	1	0	3	2	0	0	1	0	7	2	1	0	0	2	1	1	7	41	
1	0	2	1	1	1	0	1	3	2	0	2	1	1	16	3	2	2	2	0	0	3	0	0	0	0	0	0	12	0	2	1	1	0	1	2	1	8	3	1	2	0	3	2	0	11	47	
1	1	1	0	0	1	0	0	1	0	1	1	2	0	9	1	1	0	0	2	2	0	0	0	1	1	1	2	11	0	1	1	1	2	0	3	1	9	2	2	0	1	2	1	1	9	38	
0	2	1	0	1	1	2	3	2	1	1	3	1	0	18	1	0	0	2	1	3	0	0	1	0	1	1	0	10	1	0	2	1	2	0	0	1	7	1	0	1	1	1	1	1	6	41	
3	2	2	2	3	4	4	1	0	4	4	3	2	4	38	3	4	4	1	0	2	3	4	4	3	2	2	1	33	3	4	3	3	0	3	3	0	19	2	4	3	4	0	0	0	13	10	
4	1	2	2	0	0	3	0	0	1	4	0	0	3	20	2	0	0	4	4	3	2	3	0	1	1	3	3	26	0	2	3	4	3	4	1	1	18	4	1	2	0	1	1	1	10	74	
1	0	0	0	1	3	2	2	1	0	0	1	1	0	12	3	3	1	2	1	0	1	0	0	1	1	2	0	15	0	3	1	0	0	0	0	4	0	0	0	3	3	3	4	13	44		
0	1	1	1	3	1	0	1	1	0	1	2	1	1	14	1	3	0	1	2	2	0	3	0	0	0	1	2	15	1	3	0	1	0	0	2	0	7	0	1	2	1	0	0	0	4	40	
0	0	1	0	3	0	0	0	0	0	1	1	1	1	8	0	3	1	0	3	3	1	1	1	0	1	1	0	15	2	1	3	1	1	0	1	0	9	0	3	0	0	0	1	2	6	38	
0	0	0	0	2	3	0	2	0	0	0	0	0	0	7	1	1	2	0	0	3	0	1	1	0	1	2	2	14	0	0	3	3	0	1	0	0	7	3	0	3	1	2	1	1	11	39	
1	1	1	1	1	1	1	1	0	1	3	2	3	1	18	4	3	0	3	4	4	1	0	1	4	3	2	3	32	3	0	1	0	4	4	4	1	17	4	3	0	3	1	2	0	13	80	

4	4	4	1	3	1	0	4	0	2	3	2	3	3	34	4	3	2	1	0	2	4	0	0	1	0	0	1	18	1	2	1	4	4	4	2	3	21	2	2	2	1	3	4	3	17	90
2	0	3	1	0	2	1	0	2	1	3	1	1	1	18	0	3	0	2	3	0	1	3	4	3	2	4	2	27	2	3	2	1	1	2	3	4	18	2	0	2	2	4	4	3	17	80
1	3	0	0	1	2	0	0	0	1	0	0	2	0	10	3	1	4	3	4	1	2	3	1	0	2	3	0	27	4	3	4	0	3	4	1	2	21	1	4	3	2	0	4	3	17	75
2	1	0	0	2	3	1	4	0	0	2	2	0	0	17	0	2	0	3	1	4	2	4	3	2	3	1	1	26	0	3	1	2	4	3	1	4	18	3	3	2	2	2	2	1	15	76
0	0	0	1	0	0	0	0	0	1	0	0	2	0	4	0	0	1	0	0	0	0	0	0	0	0	2	0	5	0	0	0	2	1	0	0	0	3	1	2	1	0	1	2	0	7	19
0	0	2	0	1	0	0	0	0	2	3	3	0	0	11	0	0	3	0	2	0	0	1	3	1	0	1	1	12	0	1	3	0	3	1	0	2	10	1	4	0	2	1	0	3	11	44
0	2	1	1	1	2	0	1	0	1	1	1	1	2	14	1	1	1	1	2	0	1	2	0	1	0	1	1	12	2	2	0	1	3	0	0	0	8	1	1	1	1	2	0	3	9	43
1	0	1	2	1	0	0	1	3	1	3	1	1	0	15	2	2	1	2	1	0	0	0	1	1	0	1	2	13	1	3	1	0	0	0	1	0	6	1	3	1	1	0	1	0	7	41
0	3	3	1	0	2	0	2	2	0	3	1	1	3	21	3	1	2	3	0	2	1	1	3	0	1	4	0	21	1	0	2	4	0	4	0	0	11	3	0	2	2	2	3	2	14	67
0	1	2	0	0	0	2	3	0	3	2	1	0	1	15	0	3	1	2	1	2	1	0	2	0	2	0	1	15	0	0	1	0	2	1	3	0	7	1	0	1	0	1	0	1	4	41
0	2	0	0	3	0	0	0	0	0	0	0	1	0	6	0	0	3	1	3	2	3	0	0	1	1	1	0	15	0	3	3	2	0	1	0	1	10	0	0	0	1	1	0	2	4	35
0	0	0	0	0	0	0	0	1	0	1	1	0	1	4	0	0	0	0	0	0	0	0	0	0	0	0	0	0	0	0	0	0	0	2	0	1	3	0	0	0	0	0	0	0	0	7
3	1	0	0	3	1	0	0	1	1	0	0	0	0	10	0	0	0	1	0	3	0	2	2	2	0	1	2	13	1	1	0	2	1	0	0	2	7	2	3	2	2	4	3	1	17	47
0	2	3	0	3	1	3	3	0	0	1	0	0	0	16	0	1	0	0	0	2	0	2	1	0	2	0	0	8	3	0	0	1	3	1	1	0	9	2	1	1	0	0	3	1	8	41
0	1	0	0	0	0	2	1	1	0	0	2	3	1	11	0	0	3	1	0	0	0	2	1	0	3	0	1	11	3	1	1	0	0	1	0	3	9	2	0	2	0	1	1	0	6	37
0	1	3	3	3	2	0	2	0	1	0	0	0	1	16	2	1	0	0	1	0	1	3	0	0	1	1	0	10	0	1	1	1	3	1	1	0	8	0	2	1	0	2	0	0	5	39
3	0	3	0	0	0	1	0	0	2	0	2	3	0	14	1	2	3	1	0	1	0	0	1	3	1	1	2	16	0	3	1	1	3	0	0	1	9	1	0	1	0	0	0	1	3	42
0	0	2	3	0	1	0	0	0	0	3	0	0	0	9	2	3	2	0	2	2	0	3	1	0	0	0	15	1	0	0	3	1	1	1	0	7	2	3	1	0	0	1	2	9	40	
4	4	4	1	3	1	1	3	4	4	4	2	4	4	43	1	4	4	4	4	3	4	4	4	4	4	4	3	47	1	3	4	2	3	2	3	2	20	2	1	3	2	1	3	2	14	12 4
3	2	0	1	2	0	0	0	1	0	1	0	1	1	12	1	0	1	1	0	2	0	2	1	1	1	2	2	14	1	2	1	1	0	1	3	1	10	0	1	0	0	1	0	3	5	41
4	0	1	3	0	1	0	3	3	3	3	3	4	3	31	1	1	0	4	4	4	2	1	2	3	2	4	1	29	3	0	1	0	3	3	1	2	13	0	0	1	2	3	4	3	13	86
2	0	2	1	0	0	2	0	0	1	0	3	2	2	15	0	1	3	1	0	1	0	1	0	0	0	1	3	11	0	0	2	1	1	1	2	1	8	2	1	2	2	2	4	0	13	47
0	2	2	0	0	0	0	4	1	0	3	2	0	2	16	1	2	1	4	3	3	3	0	4	2	0	1	1	25	4	1	2	0	2	3	0	2	14	0	2	0	2	4	3	0	11	66
0	0	3	3	3	2	0	0	0	3	1	0	3	0	18	1	2	2	2	2	4	2	1	1	1	2	0	3	23	4	4	1	3	1	2	1	4	20	2	0	4	1	4	0	3	14	75
0	0	1	0	0	1	0	0	0	0	0	1	0	1	4	0	1	0	0	1	0	0	0	1	0	0	1	1	5	0	1	0	1	0	0	1	0	3	0	2	0	0	1	0	0	3	15
1	0	0	0	1	1	0	1	0	0	0	1	0	1	6	1	0	0	0	1	0	0	0	0	0	0	1	0	3	0	0	0	0	1	0	1	0	2	0	0	1	0	0	1	2	4	15
3	0	2	3	2	2	3	3	2	0	1	2	2	1	26	2	1	0	3	0	4	1	2	1	4	2	4	3	27	2	1	2	2	1	2	2	0	12	4	1	0	3	2	1	0	11	76
0	0	0	1	0	1	3	1	2	0	0	0	3	0	11	3	0	2	2	1	0	3	1	3	2	2	0	0	19	0	0	0	1	1	1	2	1	6	1	2	2	0	1	4	0	10	46
1	2	2	1	0	2	0	0	0	0	2	1	0	0	11	1	1	3	2	0	0	0	2	0	1	1	3	1	15	0	2	1	0	2	1	0	1	7	0	1	0	2	2	0	1	6	39
1	3	2	4	4	3	4	2	1	4	2	4	4	3	41	1	3	4	4	4	4	4	4	4	3	3	3	4	45	3	2	3	3	1	4	4	2	22	3	4	3	2	2	2	2	18	12 6
2	1	0	0	0	0	1	4	2	0	4	3	0	0	17	0	2	4	2	4	3	2	4	3	3	2	1	3	33	0	0	0	4	4	3	3	1	15	4	1	2	1	4	1	1	14	79

0	3	0	0	4	0	3	4	0	0	0	4	4	2	24	3	0	0	4	2	2	0	4	0	1	3	2	3	24	2	0	3	0	1	0	4	4	14	3	0	1	1	3	0	2	10	72	
0	1	1	0	0	0	2	0	0	0	0	0	0	1	5	1	0	0	0	0	1	0	0	0	0	0	0	0	2	0	0	0	0	2	0	0	0	2	1	1	0	1	0	0	0	3	12	
2	0	0	0	3	0	0	0	2	0	1	1	0	1	10	0	0	0	2	1	0	2	0	3	1	0	1	0	10	0	3	0	2	1	1	1	0	8	2	0	0	0	1	2	1	6	34	
0	0	0	0	0	0	2	0	0	0	0	0	0	1	3	2	0	0	0	0	0	1	0	0	0	0	0	0	3	0	0	0	1	0	0	1	0	2	0	0	0	0	0	0	3	3	11	
1	2	1	1	1	0	1	0	2	1	3	2	3	0	18	0	0	0	0	1	2	0	1	0	0	0	0	2	6	3	1	1	2	0	0	1	0	8	1	1	1	2	0	3	0	8	40	
1	1	0	3	0	0	2	2	1	0	2	0	0	2	14	2	1	4	4	4	1	4	2	3	0	4	3	0	32	0	4	2	4	1	0	4	0	15	0	1	2	3	2	2	4	14	75	
3	0	4	3	0	0	2	0	0	0	0	1	0	1	14	0	1	0	0	2	0	0	0	2	0	3	3	0	11	2	2	0	1	1	0	1	1	8	1	2	1	1	1	1	0	7	40	
1	2	1	1	0	0	3	3	0	0	2	1	2	0	16	3	0	1	0	2	2	0	0	3	3	0	0	0	14	2	0	0	2	0	0	1	1	6	0	0	0	2	0	0	3	5	41	
0	0	2	1	2	3	1	0	2	1	3	1	0	0	16	0	0	0	2	3	3	2	0	2	0	0	3	0	15	2	0	1	3	0	0	1	0	7	1	1	0	0	0	1	1	4	42	
0	1	1	0	2	0	2	2	3	0	1	0	1	1	14	1	1	0	0	3	2	0	1	1	0	3	1	3	16	3	0	1	1	1	0	3	0	9	3	3	0	1	2	2	0	11	50	
3	3	0	2	0	0	0	0	0	0	3	1	1	1	14	2	0	3	0	0	0	0	0	3	0	1	0	2	2	13	3	3	0	0	1	0	0	1	8	1	1	0	1	2	1	0	6	41
1	0	0	0	0	0	0	0	0	0	0	1	1	1	4	0	0	0	0	0	2	0	0	1	1	0	0	0	4	0	0	1	0	1	0	2	0	4	1	0	2	0	0	0	1	4	16	
1	1	0	0	1	0	1	0	1	1	0	1	1	1	9	3	1	3	1	2	1	1	0	1	1	1	0	2	17	0	2	1	1	0	1	1	0	6	0	3	1	0	3	1	0	8	40	
0	0	0	0	0	0	0	0	1	0	1	0	1	0	3	0	0	0	0	0	0	0	0	0	0	0	0	0	3	3	0	0	1	0	0	0	0	1	1	1	0	0	0	0	0	2	9	
1	1	4	4	0	4	0	1	3	0	4	3	4	4	33	1	1	4	0	1	1	4	0	1	0	3	4	4	24	2	3	0	0	4	0	0	0	9	0	3	2	0	2	4	4	15	81	
0	0	0	0	0	0	0	1	3	0	0	0	0	0	4	0	0	0	0	1	0	1	0	1	0	0	1	0	4	0	1	1	0	0	0	0	0	2	1	2	0	1	0	0	0	4	14	
0	0	0	1	0	0	1	0	0	0	0	1	1	0	4	0	0	0	1	0	0	1	2	0	0	0	1	0	5	1	0	0	0	0	0	0	0	1	0	2	0	1	0	0	0	3	13	
0	1	1	0	1	1	1	1	0	2	0	0	2	1	11	0	2	0	0	0	0	2	0	2	0	1	2	2	11	1	1	0	0	0	2	0	0	4	0	3	2	0	0	2	1	8	34	
3	2	3	3	0	3	0	4	4	3	4	0	1	4	34	2	3	2	0	4	3	3	3	0	3	1	4	1	29	2	1	0	0	1	2	1	3	10	2	1	0	3	0	4	0	10	83	
0	2	4	4	0	2	4	0	3	1	1	0	1	2	24	1	0	1	2	2	1	3	0	2	2	2	2	3	21	1	0	2	2	1	4	2	0	12	1	1	1	3	2	4	0	12	69	
2	0	1	2	1	2	2	0	0	0	2	3	1	0	16	0	0	1	0	0	0	2	1	2	2	0	1	0	9	3	1	0	1	1	0	1	1	8	0	1	1	0	0	1	3	6	39	
0	2	0	1	1	1	0	2	2	2	0	3	0	3	17	0	0	1	2	0	0	0	0	1	2	1	0	2	9	0	0	3	0	1	1	1	1	7	1	2	1	2	1	3	2	12	45	
0	0	0	1	0	0	0	0	0	0	1	0	0	1	3	0	0	0	0	0	0	0	0	1	0	0	0	0	2	0	1	0	0	1	1	0	0	3	0	0	1	0	0	0	0	1	9	
2	2	4	4	1	2	3	0	1	2	3	0	3	2	29	0	2	3	0	0	1	4	3	4	2	4	1	4	28	0	3	1	1	3	1	1	0	10	3	2	3	1	0	3	3	15	82	
4	3	2	3	1	1	1	4	2	4	4	4	4	2	39	4	3	2	4	4	2	3	3	3	3	4	4	3	42	3	3	4	2	3	3	4	2	24	3	3	3	2	1	3	3	18	123	
1	0	0	0	0	2	0	0	0	0	2	1	1	0	7	2	0	0	1	0	1	1	2	0	1	0	0	1	9	2	1	0	3	0	0	3	1	10	1	1	0	0	0	1	2	5	31	
0	1	2	4	4	4	1	4	3	1	1	2	1	1	29	0	4	0	4	2	2	4	0	3	0	3	1	2	25	1	0	1	1	1	0	2	2	8	3	3	3	3	3	0	2	17	79	
0	1	3	2	0	3	2	0	0	1	0	3	0	0	15	0	0	1	3	1	3	3	0	0	0	0	3	0	14	1	1	2	0	0	0	3	1	8	1	1	0	2	1	1	0	6	43	
0	0	0	0	1	0	0	1	0	0	0	0	1	1	4	0	0	0	0	0	0	0	0	0	0	0	0	0	0	0	0	1	0	0	0	1	0	2	0	2	0	0	0	0	0	2	8	
0	1	0	1	2	2	3	0	0	3	0	0	1	0	13	0	0	1	0	3	3	1	0	3	1	0	1	0	13	0	1	0	1	1	1	3	0	7	3	2	1	3	1	1	1	12	45	
3	2	2	0	0	0	1	0	0	1	0	1	0	0	10	1	1	1	2	0	1	0	1	0	0	0	0	1	8	3	1	0	0	0	3	0	0	7	2	0	1	1	1	1	2	8	33	

3	1	0	4	0	3	0	3	0	4	4	1	2	4	29	1	2	1	3	1	4	2	4	4	4	1	0	2	29	0	1	3	1	0	3	0	3	11	1	3	0	2	0	4	3	13	82
0	0	1	0	3	0	0	1	0	0	0	0	1	1	7	0	0	0	0	0	0	0	0	0	1	0	0	0	1	1	2	1	1	0	1	0	0	6	2	1	0	1	0	0	2	6	20
1	2	2	0	3	4	0	4	3	4	0	1	1	4	29	3	0	1	0	1	1	0	1	3	0	0	4	2	16	3	1	4	1	4	1	2	2	18	4	3	0	2	0	2	1	12	75
2	1	0	3	2	1	3	2	2	2	3	2	0	4	27	0	2	2	1	2	4	4	1	3	2	1	2	4	28	1	4	0	0	0	1	1	1	8	1	4	0	4	3	0	4	16	79
4	3	1	0	1	3	1	4	3	2	3	2	3	4	34	3	3	2	4	4	3	4	3	3	4	2	4	4	43	4	1	1	3	4	3	3	4	23	4	3	3	4	2	4	2	22	12
1	3	0	2	1	2	2	1	1	0	0	0	3	0	16	2	2	1	1	0	2	0	0	1	2	0	2	3	16	0	0	0	2	1	0	2	3	8	3	1	2	3	4	4	1	18	58
0	2	1	0	2	0	1	0	0	2	2	3	1	0	14	2	1	2	0	0	2	2	1	0	0	1	0	3	14	1	0	1	0	1	0	3	2	8	1	1	0	1	1	0	1	5	41
4	4	2	4	3	3	4	4	4	2	1	4	2	1	42	4	1	3	4	3	3	3	2	3	2	4	2	4	38	1	2	3	4	4	1	3	2	20	3	3	3	3	2	1	3	18	11
0	1	3	0	0	0	3	0	0	1	0	0	0	1	9	2	0	0	1	2	0	2	2	0	0	2	0	3	14	2	2	0	0	2	2	1	0	9	3	1	3	0	1	1	0	9	41
2	0	0	0	1	0	2	0	1	2	0	2	1	0	11	2	0	3	1	3	0	3	1	0	0	0	1	2	16	0	1	0	2	1	3	0	0	7	1	0	0	2	2	0	2	7	41
0	1	0	2	3	3	0	0	0	1	0	0	1	2	13	0	1	2	1	0	1	1	0	1	0	0	3	0	10	1	3	1	1	2	0	0	0	8	1	0	0	1	0	1	1	4	35
0	0	0	0	0	3	0	0	0	0	0	0	0	1	4	0	0	2	0	1	0	0	0	0	0	0	0	1	4	0	1	1	1	0	1	0	0	4	1	0	0	0	0	0	0	1	13
1	2	0	1	0	0	0	0	1	2	0	1	0	3	11	4	4	4	1	2	4	3	3	2	1	0	2	3	33	0	2	3	2	1	4	1	4	17	4	4	3	1	2	2	1	17	78
3	1	1	1	3	0	0	0	3	1	0	1	1	1	16	0	3	0	1	3	1	0	2	2	2	0	0	2	16	0	0	1	0	2	1	0	1	5	2	0	0	0	0	1	2	5	42
1	0	0	1	1	0	0	0	0	0	0	0	0	1	4	0	0	0	0	0	0	0	0	0	0	0	1	2	0	0	3	1	0	0	1	0	0	3	0	0	1	2	0	0	0	3	13
0	4	0	0	0	0	0	0	0	0	1	1	1	1	8	1	2	3	4	1	1	2	2	4	1	1	0	3	25	1	4	0	0	2	3	1	4	15	1	4	3	1	0	4	3	16	64
0	0	1	4	1	2	1	2	0	0	3	2	2	0	18	0	0	0	0	1	1	0	0	3	2	1	3	0	11	0	0	1	0	0	1	0	3	5	1	0	0	3	0	3	0	7	41
1	3	1	1	0	0	1	0	0	0	0	1	0	0	8	0	0	1	2	3	1	1	2	0	3	0	1	0	14	0	3	0	0	1	0	0	1	5	0	0	2	1	1	2	1	7	34
1	1	0	3	0	0	1	1	3	0	0	1	0	1	12	0	0	2	1	0	0	0	1	0	0	0	0	3	7	0	3	1	3	0	0	1	2	10	1	1	0	2	1	0	1	6	35
1	2	2	0	1	3	3	1	0	0	0	1	1	2	17	2	0	2	0	2	0	2	1	3	1	1	0	1	15	1	0	0	1	1	0	0	1	4	0	0	0	4	0	0	0	4	40
0	0	1	2	0	0	0	0	0	1	0	0	1	0	5	0	0	0	0	0	0	0	0	0	0	0	0	0	0	0	0	0	1	0	0	1	1	3	0	0	0	0	0	0	1	1	9
1	1	1	1	0	3	3	0	0	0	3	1	0	1	15	2	0	2	1	2	0	0	2	0	0	0	2	2	13	2	0	0	0	1	1	1	1	6	0	1	1	1	2	1	1	7	41
0	0	2	0	3	3	1	1	0	2	1	2	0	2	17	0	3	1	2	0	3	0	0	1	2	1	1	2	16	0	1	3	0	3	0	0	1	8	2	1	1	0	4	2	1	11	52
0	0	1	0	0	0	0	0	1	1	0	1	1	0	5	0	0	1	0	0	0	0	0	0	0	0	0	0	1	1	0	0	0	1	0	0	0	2	0	0	0	0	0	1	0	1	9
1	0	0	0	0	0	1	1	0	0	2	3	0	0	8	3	4	3	0	2	0	4	1	2	4	4	2	2	31	4	3	2	0	2	2	4	4	21	4	0	1	3	3	3	3	17	77
0	1	0	0	2	1	3	1	0	0	0	3	3	1	15	1	1	0	0	2	1	1	1	0	0	0	0	1	8	1	2	0	1	1	3	1	0	9	1	0	2	2	1	0	1	7	39
3	4	2	3	3	2	4	1	4	2	4	1	1	4	38	0	3	2	1	4	4	4	4	4	3	3	4	4	40	3	4	4	3	3	4	3	3	27	3	2	3	2	2	3	3	18	12
1	0	1	1	0	3	0	0	0	3	3	0	0	2	14	4	3	4	0	4	4	2	3	2	0	1	2	3	32	1	4	0	2	2	2	1	0	12	3	2	2	2	3	4	2	18	76
2	0	4	2	4	0	0	0	0	1	4	0	0	1	18	3	0	4	4	4	0	1	1	3	2	0	3	1	26	4	3	4	1	0	0	2	4	18	0	0	2	0	4	3	4	13	75
0	1	1	0	0	0	0	3	1	2	1	3	0	0	12	0	1	0	1	0	0	1	2	1	0	0	3	1	10	2	0	0	1	0	0	2	2	7	3	2	1	2	0	4	2	14	43

4	2	0	2	0	1	4	0	4	0	0	0	1	0	18	1	1	0	2	4	4	2	2	1	4	2	1	3	27	3	4	3	2	0	4	3	0	19	1	3	3	3	1	1	1	13	77	
0	1	0	0	2	1	0	0	1	1	1	1	1	1	10	0	3	0	3	1	1	1	2	0	0	0	0	0	11	0	3	0	1	0	1	1	1	7	1	2	0	1	0	2	0	6	34	
0	0	0	0	0	1	1	0	0	1	0	0	1	1	5	0	0	0	0	0	1	0	0	0	0	1	0	1	3	0	0	3	0	0	0	0	0	3	3	0	0	0	1	2	1	7	18	
1	1	0	4	2	1	0	1	0	0	1	0	2	0	13	0	1	1	3	3	0	0	1	0	1	0	0	0	10	1	1	1	0	3	0	1	1	8	0	0	2	1	0	2	1	6	37	
1	0	2	4	4	3	2	4	4	4	0	1	1	3	33	1	2	3	1	0	2	2	0	3	1	0	0	1	16	0	4	3	1	3	4	4	0	19	4	1	2	4	3	0	1	15	83	
2	0	0	0	0	1	2	2	0	1	0	3	0	1	12	3	3	1	1	3	2	1	1	2	1	0	0	1	19	0	0	2	0	0	1	2	3	8	1	1	4	1	3	3	1	14	53	
0	0	1	0	0	0	0	0	3	0	0	0	0	0	4	0	0	0	0	0	0	0	0	0	1	0	0	0	1	2	0	0	0	0	0	2	0	2	0	1	0	0	0	0	1	9		
0	1	2	1	2	0	1	0	0	0	1	3	2	1	14	0	0	3	3	2	0	2	0	0	1	0	0	1	12	0	0	2	3	1	1	0	0	7	1	2	2	0	2	0	0	7	40	
0	3	2	2	2	3	0	0	0	0	0	1	0	1	14	3	0	0	0	2	0	2	0	1	2	0	1	1	12	3	0	0	0	0	0	1	0	4	1	1	3	0	1	1	1	8	38	
0	0	0	0	0	0	3	0	0	0	0	0	0	0	3	0	0	0	0	0	0	0	0	0	1	0	0	0	1	0	1	0	0	1	1	1	0	4	1	2	0	1	0	1	0	5	13	
2	1	0	2	2	3	1	3	1	2	0	2	1	1	21	4	2	1	4	0	1	4	2	2	4	1	0	1	26	3	2	1	0	4	3	0	4	17	2	3	3	2	1	2	1	14	78	
2	4	1	3	4	2	4	1	2	1	4	4	3	4	39	0	1	3	3	3	4	4	4	3	4	3	3	3	38	2	2	3	4	2	3	3	2	21	4	4	1	3	2	3	1	18	116	
1	0	2	3	2	1	3	3	0	0	0	0	0	0	15	0	1	3	0	0	0	2	1	0	1	0	3	2	13	2	1	1	1	1	0	2	1	9	0	1	2	0	0	0	2	5	42	
1	1	1	0	0	0	0	0	0	0	0	1	0	1	5	0	0	0	0	0	2	0	1	0	0	0	0	3	0	0	0	1	1	0	0	0	2	0	0	0	0	1	0	0	1	11		
0	0	1	0	0	0	0	2	0	0	1	0	0	0	4	0	0	0	0	0	0	0	0	0	0	0	0	1	1	0	1	0	1	0	1	0	0	3	0	3	0	0	0	0	0	3	11	
2	1	1	0	1	0	0	0	0	0	0	0	1	1	7	1	0	1	0	0	0	0	0	0	0	0	1	2	0	5	0	0	1	0	1	1	0	1	4	1	0	0	0	0	0	1	2	18
0	1	1	3	3	1	2	0	2	0	1	0	4	0	18	1	1	4	2	1	2	2	4	2	2	0	2	4	27	3	0	3	1	1	4	4	0	16	1	0	0	4	3	3	2	13	74	
1	1	2	1	2	0	0	1	0	2	0	0	3	1	14	1	3	0	2	0	0	1	1	0	2	0	0	2	12	0	1	1	0	0	1	3	1	7	2	0	1	4	4	3	4	18	51	
2	2	0	2	0	1	0	2	0	4	3	0	1	1	18	1	3	4	2	3	2	2	0	2	2	1	0	2	24	4	2	2	0	3	1	3	1	16	2	2	3	2	0	1	3	13	71	
0	0	0	0	1	0	2	1	1	2	0	1	2	0	10	3	1	0	1	3	1	1	0	0	1	2	0	2	15	3	3	0	0	0	0	0	2	8	1	1	0	4	4	4	2	16	49	
4	2	2	4	2	0	3	4	3	0	2	0	3	1	30	3	4	0	4	0	3	4	3	3	2	2	2	4	34	1	0	0	2	2	0	2	2	9	3	3	2	0	1	0	3	12	85	
4	4	4	1	4	3	3	3	2	4	2	1	4	4	43	2	4	4	4	2	2	1	3	3	1	4	4	3	37	4	3	1	3	4	2	3	3	23	1	3	2	1	1	3	3	14	117	
0	0	1	0	0	0	0	3	0	2	2	2	1	1	12	2	3	2	0	0	0	0	0	0	0	0	3	2	0	12	1	2	2	1	2	1	0	1	10	1	0	0	0	1	1	2	5	39
0	3	1	2	0	0	2	1	0	0	0	0	1	1	11	1	1	0	0	2	3	1	2	0	3	1	1	1	16	0	1	0	1	2	1	1	1	7	1	1	1	1	1	1	1	7	41	