

# **UNIVERSIDAD NACIONAL "SAN LUIS GONZAGA" DE ICA**

**FACULTAD DE MEDICINA HUMANA  
"DANIEL ALCIDES CARRIÓN"**



## **"FACTORES ASOCIADOS AL INICIO TEMPRANO DE RELACIONES SEXUALES EN ADOLESCENTES ESCOLARES DE ICA, 2014"**

**TESIS:  
PARA OPTAR EL TÍTULO DE: MÉDICO CIRUJANO**

**PRESENTADO POR:**

**RENGIFO VENEGAS, Cruz Sofía Carolina**

**URIBE GODOY, Viviana Mariel**

**YPORRA QUIJANDRÍA, Katherine Brenda**

**ICA - PERÚ**

**2014**

**“FACTORES ASOCIADOS AL INICIO TEMPRANO DE  
RELACIONES SEXUALES EN ADOLESCENTES ESCOLARES  
DE ICA, 2014”**

**ASESORA:**

**CARMEN VALENTINA QUIJANDRIA TATAJE**

Médico Gineco-Obstetra del Hospital Augusto Hernández Mendoza.  
Docente Magister de la Facultad de Medicina Humana.

**JURADOS:**

**ALEJANDRO FLORES ESPINOZA**

Médico Pediatra

**LUIS ALFREDO NUÑEZ JOSELI**

Médico Psiquiatra

**JULIA MÓNICA RUTH NEIRA GOYENECHÉ**

Médico Ginecólogo

**JESÚS NICOLASA MEZA LEÓN**

Médico Ginecólogo

## **DEDICATORIA**

**A Dios y nuestros padres,  
nuestra fuente de inspiración.**

## **AGRADECIMIENTOS**

A nuestro amado Padre, Dios, el motivo de nuestra existencia, ya que sin su presencia nada sería posible; agradecerle por amarnos, fortalecernos cada día y mostrarnos lo valioso que es nuestro esfuerzo, recompensándolo siempre de la mejor manera.

A nuestros padres, por dedicar su vida desinteresadamente a la realización de nuestros sueños, muchas veces dejando de lado sus prioridades y arriesgando todo por nosotras.

A nuestra docente y asesora, la Dra. Carmen Quijandría Tataje, por su buena voluntad por ayudarnos y animarnos constantemente, guiándonos pacientemente en el desarrollo del trabajo, de acuerdo a su gran experiencia.

A nuestra querida Facultad, la casa de estudios que nos albergó, brindándonos seis felices años, a través de los cuales Dios bendijo nuestra juventud, enseñándonos a luchar, caer y levantarnos día a día.

## ÍNDICE

<b>CONTENIDO</b>	<b>PÁGINA</b>
ÍNDICE	1
I. RESUMEN	2
II. ABSTRACT	3
III. INTRODUCCIÓN	4
IV. MATERIAL Y MÉTODOS	7
V. RESULTADOS	9
VI. DISCUSIÓN	43
VII. CONCLUSIONES	50
VIII. RECOMENDACIONES	52
IX. REFERENCIAS BIBLIOGRÁFICAS	54
X. ANEXOS	59

## **I. RESUMEN**

**Objetivo:** Identificar los factores asociados al inicio temprano de las relaciones sexuales en los adolescentes escolares de la ciudad de Ica. **Materiales y métodos:** Se realizó un estudio descriptivo, observacional y transversal en 682 estudiantes del tercer al quinto año de secundaria de los Colegios Nacionales San Luis Gonzaga y Antonia Moreno de Cáceres de Ica durante el año 2014. **Resultados:** 125 (18,33%) de los adolescentes ya han tenido relaciones sexuales, la edad promedio de este inicio fue a los  $14,38 \pm 0,13$  años. 11 (4,87%) mujeres y 114 (25,00%) varones ya habían tenido relaciones sexuales ( $p=0,000$ ), con mayor proporción en los ateos o agnósticos (10; 41,67%) ( $p=0,007$ ). 20 (16,00%) adolescentes que no vivían con sus madres ( $p=0,048$ ), 56 (44,80%) que no vivían con sus papás ( $p=0,009$ ), y 61 (48,80%) que no vivían con hermanos ( $p=0,001$ ) tuvieron este problema, al igual que en 70 (36,08%) de los que consumían licor ( $p=0,000$ ), en 27 (47,37%) de los que consumían estupefacientes ( $p=0,000$ ) y en 48 (41,03%) de los que consumían cigarrillos ( $p=0,000$ ). **Conclusiones:** Dos de cada diez adolescentes ya ha iniciado relaciones sexuales y está asociado al género, su religión, la convivencia con los padres o hermanos, las características del entorno social, las creencias sobre las consecuencias de las relaciones coitales, los programas preferidos en televisión, utilizar el tiempo libre para estar con su enamorado(a), el consumo de sustancias tóxicas, sus comportamientos, el antecedente materno de embarazo adolescente y el maltrato por algún familiar. **Palabras claves:** ADOLESCENTE – RELACION SEXUAL – SEXUALIDAD.

## **II. ABSTRACT**

**Objective:** To identify factors associated with early onset of sexual intercourse among adolescents in the city of Ica. **Materials and methods:** A descriptive, observational, cross-sectional study was performed on 682 students from third to fifth year of high school from San Luis Gonzaga and Antonia Moreno de Caceres National Colleges during 2014. **Results:** 125 (18.33%) of teens have had sex, the average age of the onset was  $14.38 \pm 0.13$ . Eleven (4.87%) women and 114 (25.00%) men had had sex ( $p = 0.000$ ), with a greater proportion of atheists or agnostics (10, 41.67%) ( $p=0.007$ ). 20 (16.00%) adolescents not living with their mothers ( $p=0.048$ ) , 56 (44.80%) who did not live with their parents ( $p=0.009$ ) , and 61 (48.80%) not living with siblings ( $p=0.001$ ) had this problem, as in 70 (36.08%) of the liquor they consumed ( $p=0.000$ ), in 27 (47.37%) of those consuming drugs ( $p=0.000$ ) and 48 (41.03%) for those who consumed cigarettes ( $p=0.000$ ). **Conclusions:** Two out of ten teens have already started sexual intercourse and is associated with sex, religion, marital status of parents, living with parents or siblings, the characteristics of the social environment, beliefs about the consequences of relations coital, favorite television programs use the time off to be with her lover, the consumption of toxic substances, behaviors, maternal history of teen pregnancy and abuse by family members. **Keywords:** TEEN - SEXUAL RELATIONSHIP – SEXUALITY.

### III. INTRODUCCIÓN

La adolescencia es un período de transición entre la niñez y la edad adulta. La OMS<sup>1</sup> define la adolescencia como “la etapa que transcurre entre los 10 y 19 años. En este periodo se da el despertar sexual que desencadenará más adelante su maduración sexual, pero por diversos factores cada vez tiende a buscar su iniciación sexual a edades más tempranas<sup>2,3,4,5</sup>.

Según diversos estudios, el inicio temprano de las relaciones sexuales viene cambiando y con una tendencia a desarrollarse en edades cada vez más precoces. Para Pérez y col.<sup>6</sup>, el 82% de las adolescentes se inicia sexualmente entre los 12 y los 19 años. Gamarra e Iannacone<sup>7</sup> reporta que la edad promedio en ambos sexos fue a los 14,58 años (13 a 17 años), la mayoría de ellos (60%) tuvieron su primera relación sexual con su enamorado(a). En cambio, solo en los varones (15,8%) se observó que también tuvieron su primera relación sexual con una desconocida y/u otra persona. Señalan además que el principal motivo de inicio de su primera relación sexual fue el acuerdo mutuo (37,1%), seguido por la curiosidad (22,8%) y la ocasión (11,4%). Eggleston y col.<sup>8</sup>, halló que los varones, en su mayoría, se sienten presionados socialmente a tener relaciones sexuales. Rosenthal y col.<sup>9</sup>, encontró que los principales motivos de inicio son: curiosidad, sentirse de mayor de edad, presión de la pareja y el conocimiento de amigos que ya tienen relaciones sexuales. Amorán y col.<sup>10</sup>, observó que había una relación inversamente proporcional entre el grado de instrucción de los padres y la edad de inicio de relaciones sexuales en los encuestados. Bachanas y col.<sup>11</sup>, hallaron que los adolescentes tienen altos índices de conductas sexuales de riesgo, incluyendo debuts sexuales

tempranos y frecuentes encuentros sexuales sin protección con múltiples parejas. Diez Canseco y col.<sup>12</sup>, halló relación con el inicio temprano de relaciones sexuales con muy bajo nivel de conocimientos con respecto a salud sexual y reproductiva, infecciones de transmisión sexual y métodos anticonceptivos. Collins y col.<sup>13</sup>, demostró que los adolescentes que vieron más contenido sexual al inicio del estudio eran más propensos a iniciar relaciones sexuales al año siguiente. Santana y col.<sup>14</sup>, hallaron que el consumo de sustancias tóxicas se asociaba a un inicio más temprano de las relaciones sexuales en la adolescencia. Whitaker y col.<sup>4</sup>, también hallaron una estrecha relación entre el inicio de relaciones sexuales y el consumo de alcohol y marihuana, así como con una peor salud psicológica y los lazos menos fuertes con la familia, la escuela y la iglesia. Necchi y Schufer<sup>15</sup> demostró que los jóvenes en su mayoría iniciaron su vida sexual con una meretriz.

Dietrich<sup>16</sup> estima que el 50% de los adolescentes menores de 17 años son activos sexualmente. Los riesgos de una falta de protección sexual no sólo significan la transmisión de enfermedades de transmisión sexual y el VIH/SIDA, sino también de embarazo no deseado, que en muchos casos llevan al aborto clandestino y ha sido responsable de la muerte de muchas adolescentes. En el Perú, según el Instituto Nacional de Estadística e Informática (INEI 2007)<sup>17</sup>, se registró 2,5 millones de mujeres adolescentes 7,3% son madres adolescentes. En la encuesta Demográfica y de Salud Familiar (ENDES) 2011<sup>18</sup> reporta que el 12,5% quedó embarazada entre los 15 y 19 años, observándose una tendencia al aumento de la cifra respecto a años anteriores.

Además en los últimos años, tanto el Ministerio de Educación como el Ministerio de Salud del Perú lanzaron un programa de educación sexual integral orientado al desarrollo de valores, actitudes y comportamientos saludables que favorezcan el ejercicio de una sexualidad responsable y permita prevenir las infecciones de transmisión sexual y el VIH/SIDA en la población adolescente<sup>19</sup>.

Como vemos, diversos estudios nacionales e internacionales muestran que la edad de inicio sexual ha cambiado considerablemente y se observa un inicio cada vez más temprano. Los reportes locales son de antaño y no se tienen estudios actualizados que puedan determinar con precisión la edad de inicio sexual en los adolescentes de la ciudad de Ica. Por ello, el presente estudio tiene como objetivo identificar los factores asociados al inicio temprano de las relaciones sexuales en los adolescentes escolares de la ciudad de Ica y, de esta forma, contribuir con la actualización de los datos disponibles sobre iniciación sexual y los factores asociados a esta iniciación temprana para poder establecer recomendaciones sobre la intervención más costo-efectiva para resolver este problema en nuestra región.

#### **IV. MATERIALES Y MÉTODOS**

Se realizó un estudio descriptivo, observacional y transversal. El universo estuvo conformado por todos los alumnos matriculados en los Colegios Nacionales San Luis Gonzaga y Antonia Moreno de Cáceres de Ica en el año lectivo 2014. En la muestra se incluyeron a 682 alumnos del tercer al quinto año de secundaria, entre los 13 y 19 años, de cualquier sexo, en buen estado de salud física y mental, y que brindaron su consentimiento verbal para ingresar al estudio.

Se realizó una encuesta, haciendo uso de un cuestionario anteriormente aplicado por la Universidad Nacional Federico Villarreal, en un estudio realizado en colegios de Lima cuyos alumnos cumplían con similares características a nuestra población en estudio<sup>18</sup>. El cuestionario fue validado por opinión de expertos siguiendo las sugerencias pertinentes para recoger los datos de las variables de estudio: inicio de relaciones sexuales (edad y motivación), año de estudios, edad del adolescente, edad del padre, edad de la madre y edad de la madre al primer hijo, religión de adolescente, situación conyugal de padres, convivencia, características del entorno social, fuente de información de sexualidad, creencias sobre las consecuencias de las relaciones coitales, programas preferidos en televisión, actividades en los tiempos libres, consumo de sustancias tóxicas, comportamientos, antecedentes familiares de embarazo adolescente, maltrato familiar, así como las características de la relación con la madre y con el padre. Además el cuestionario se sometió a una prueba piloto con la finalidad de determinar la

validez interna del instrumento. Para la determinación de la significancia estadística se usó el Coeficiente de Alfa de Cronbach.

El proyecto fue aprobado por la Unidad de Grados y Títulos de la Facultad de Medicina Humana "Daniel Alcides Carrión" de la UNICA y contó con la autorización de las autoridades directivas de los Colegios Nacionales San Luis Gonzaga y Antonia Moreno de Cáceres de Ica durante el año 2014. Con esta autorización, se visitaron las aulas de clase, coordinando con el auxiliar y profesor del aula para el acceso a los estudiantes a quienes se les solicitó su asentimiento antes de proceder con la encuesta. Para obtener este asentimiento, se brindó información al estudiante sobre los objetivos del estudio e instrucciones para el correcto llenado del cuestionario.

Las encuestas fueron sometidas a un control de calidad para evitar la pérdida de información, protegiendo en todo momento su anonimato y la confidencialidad de sus respuestas.

Culminada la recolección de la información, se procedió a construir una base de datos en el programa estadístico SPSS® 21.0 en el que se realizó el análisis estadístico descriptivo obteniéndose las medidas de tendencia central para las variables numéricas (media y error estándar) y las medidas de distribución (número y porcentaje) para las variables categóricas. Asimismo, se utilizó la prueba de Chi-cuadrado para las variables categóricas y la prueba T de Student para las variables numéricas, considerando significativo el valor de  $p < 0.05$ .

Finalmente, se presentarán los resultados en cuadros y gráficos con la interpretación y discusión de los mismos.

## V. RESULTADOS

Gráfico 1

### PREVALENCIA Y PERSONA CON QUIEN SE PRODUJO EL INICIO TEMPRANO DE RELACIONES SEXUALES EN ADOLESCENTES ESCOLARES DE ICA, 2014.

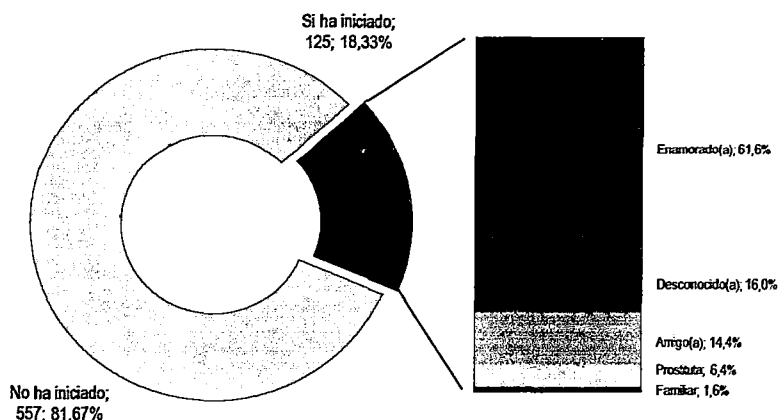


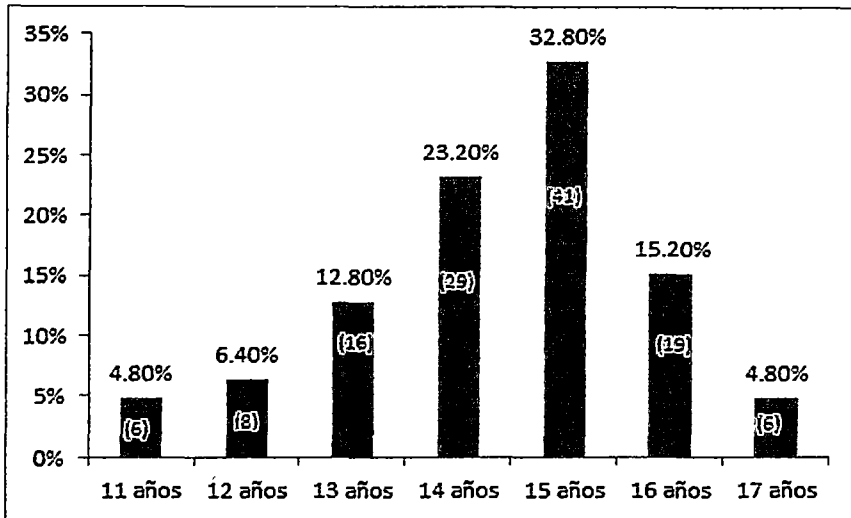
Tabla 1

### EDAD PROMEDIO DE INICIO TEMPRANO DE RELACIONES SEXUALES EN ADOLESCENTES ESCOLARES DE ICA, 2014

Edad de inicio de Relaciones Sexuales	Frecuencia	Porcentaje válido
11 años	6	4,8
12 años	8	6,4
13 años	16	12,8
14 años	29	23,2
15 años	41	32,8
16 años	19	15,2
17 años	6	4,8
Total	125	100,0
<b>Edad Promedio = 14,38±0,13 años.</b>		

**Gráfico 2**

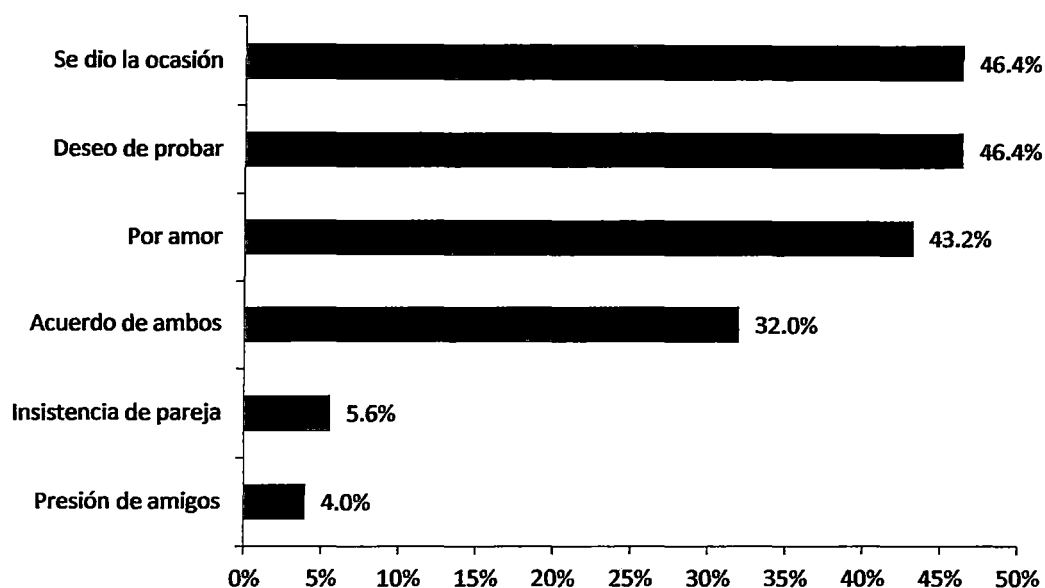
**EDAD PROMEDIO DE INICIO TEMPRANO DE RELACIONES SEXUALES EN  
ADOLESCENTES ESCOLARES DE ICA, 2014**



125 (18,33%) de los adolescentes había iniciado relaciones sexuales, siendo la edad promedio de este inicio  $14,38 \pm 0,13$  años. 61,6% de ellos manifestó que este inicio había sido con su enamorado(a), 16,6% con un(a) desconocido(a), 14,4% con un(a) amigo(a), 6,4% con una prostituta y 1,6% con un familiar.

**Gráfico 3**

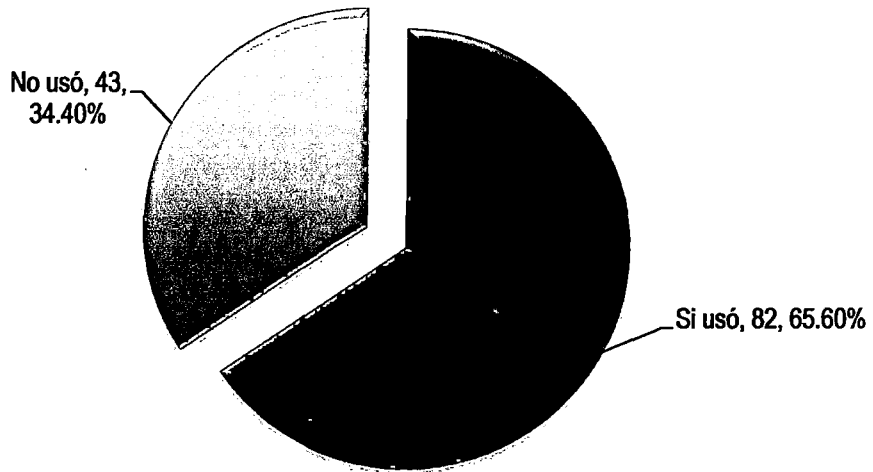
**MOTIVACIÓN PARA EL INICIO TEMPRANO DE RELACIONES SEXUALES  
EN ADOLESCENTES ESCOLARES DE ICA, 2014.**



En el 46,4% de los adolescentes se observó que la principal motivación fue el deseo de probar y, en igual porcentaje, porque se dio la ocasión; en 43,2% este inicio se produjo por amor, en 32,0% por acuerdo de ambos. La insistencia de la pareja tuvo 5,6% y la presión de amigos 4,0%.

**Gráfico 4**

**USO DE ANTICONCEPTIVOS EN LA PRIMERA RELACION SEXUAL EN  
ADOLESCENTES ESCOLARES DE ICA, 2014.**



Observamos que, en los adolescentes que manifestaron haber iniciado relaciones sexuales, 82 (65,60%) de ellos hizo uso de algún método anticonceptivo en la primera relación sexual.

**Tabla 2**

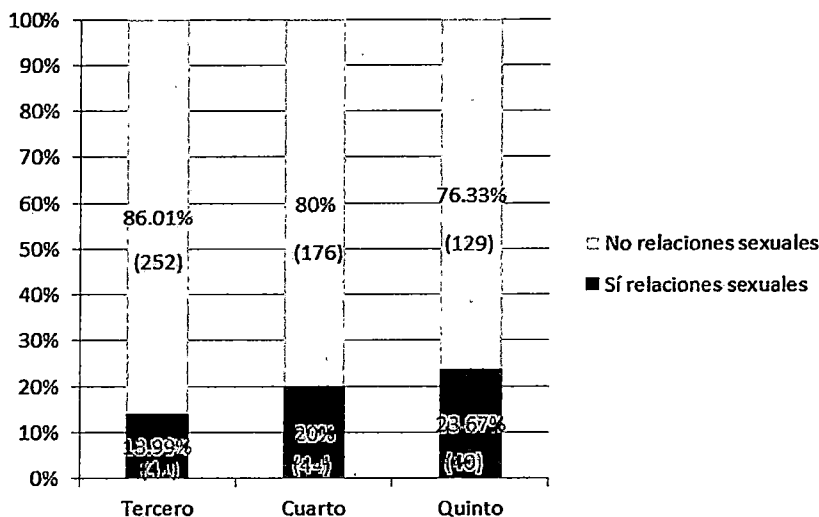
**INICIO TEMPRANO DE RELACIONES SEXUALES EN ADOLESCENTES ESCOLARES DE ICA SEGÚN AÑO DE ESTUDIOS, 2014.**

AÑO DE ESTUDIOS	INICIO TEMPRANO DE RELACIONES SEXUALES				TOTAL	
	SI		NO		n	%
	n	%	n	%		
Tercero	41	13,99	252	86,01	293	100,00
Cuarto	44	20,00	176	80,00	220	100,00
Quinto	40	23,67	129	76,33	169	100,00

Chi cuadrado=7,309; p=0,026

**Gráfico 5**

**INICIO TEMPRANO DE RELACIONES SEXUALES EN ADOLESCENTES ESCOLARES DE ICA SEGÚN AÑO DE ESTUDIOS, 2014.**



Se observó que 41 (13,99%) de los que cursaban el tercer año, 44 (20,00%) de cuarto año y 40 (23,67%) de quinto año ya habían iniciado relaciones sexuales. Se halló relación estadísticamente significativa entre el año de estudio y el inicio temprano de relaciones sexuales (p=0,026).

**Tabla 3**

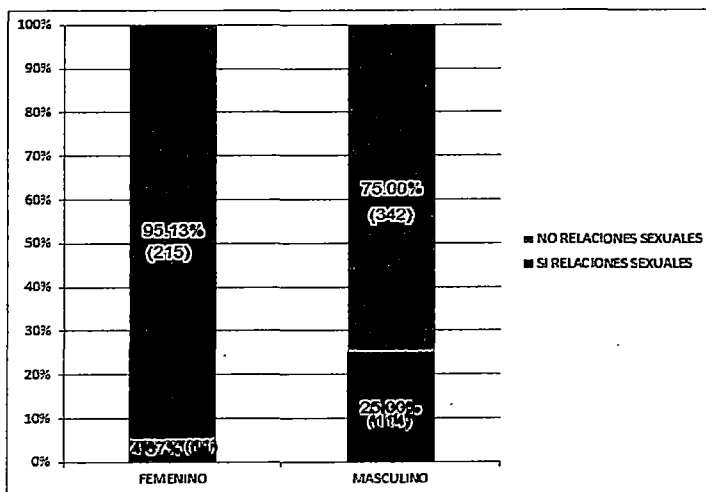
**INICIO TEMPRANO DE RELACIONES SEXUALES EN ADOLESCENTES ESCOLARES DE ICA SEGÚN SEXO, 2014.**

SEXO	INICIO TEMPRANO DE RELACIONES SEXUALES				TOTAL	
	SI		NO		n	%
	n	%	n	%		
Femenino	11	4,87	215	95,13	226	100,00
Masculino	114	25,00	342	75,00	456	100,00

Chi cuadrado=40,916; p=0,000

**Gráfico 6**

**INICIO TEMPRANO DE RELACIONES SEXUALES EN ADOLESCENTES ESCOLARES DE ICA SEGÚN SEXO, 2014.**



Once (4,87%) de las adolescentes escolares de sexo femenino ya habían iniciado relaciones sexuales, mientras que en el sexo masculino este inicio temprano se observó en 114 (25,00%) de ellos. Se halló relación estadísticamente significativa entre el sexo del adolescente y el inicio temprano de relaciones sexuales (p=0,000).

**Tabla 4**

**INICIO TEMPRANO DE RELACIONES SEXUALES EN ADOLESCENTES ESCOLARES DE ICA SEGÚN PROMEDIO DE EDAD DEL ADOLESCENTE, LOS PADRES Y DE LA MADRE AL MOMENTO DE TENER EL PRIMER HIJO, 2014.**

EDAD	INICIO TEMPRANO DE RELACIONES SEXUALES						t de Student	p
	SI			NO				
	n	Media	Error estándar	n	Media	Error estándar		
<b>Del adolescente</b>	12 5	15,5 2	0,091	55 7	15,15	1,045	- 3,637	0,00 0
<b>Del padre</b>	11 8	44,4 6	0,679	54 9	45,27	0,315	1,079	0,28 1
<b>De la madre</b>	12 4	41,7 6	0,573	55 4	42,32	0,272	0,88	0,37 9
<b>De la madre al primer hijo</b>	47 8	17,9 8	0,159	14 4	17,69	0,105	- 1,419	0,13 1

La edad promedio de los que ya habían iniciado relaciones sexuales fue  $15,52 \pm 0,091$  años. En este grupo la edad promedio del padre fue  $44,46 \pm 0,679$  años, la edad promedio de la madre  $41,76 \pm 0,573$  años y la edad promedio de la madre al momento de tener el primer hijo fue  $17,98 \pm 0,159$  años. Sólo se halló relación estadísticamente significativa entre la edad promedio del adolescente y el inicio temprano de relaciones sexuales ( $p=0,000$ ).

Tabla 5

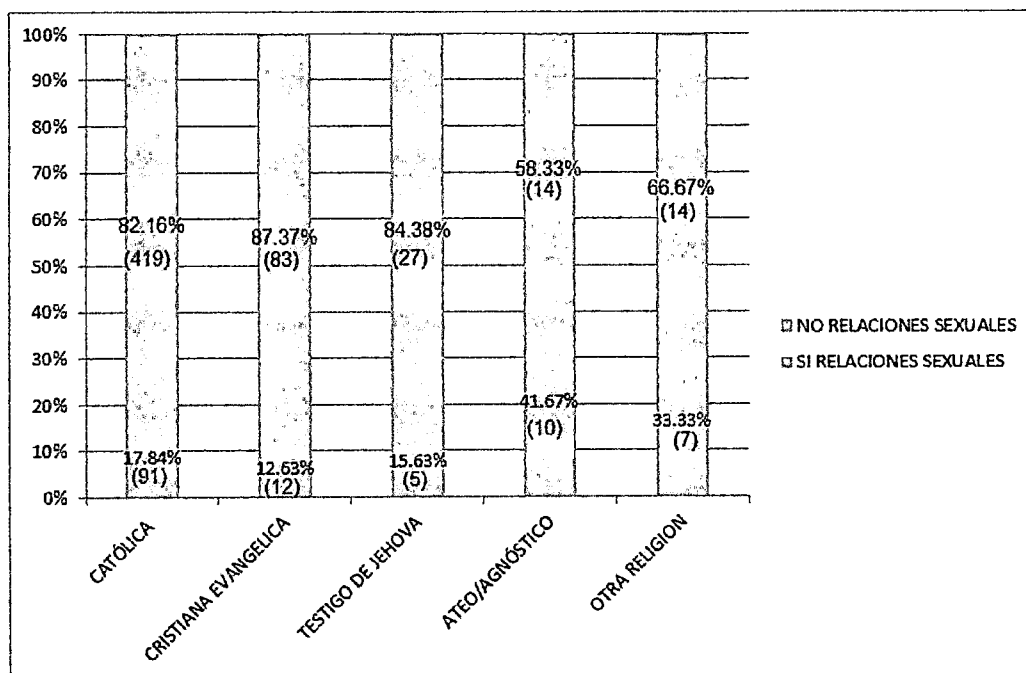
INICIO TEMPRANO DE RELACIONES SEXUALES EN ADOLESCENTES ESCOLARES DE ICA SEGÚN RELIGIÓN DEL ADOLESCENTE, 2014.

RELIGIÓN DEL ADOLESCENTE	INICIO TEMPRANO DE RELACIONES SEXUALES				TOTAL	
	SI		NO		n	%
	n	%	n	%		
Católica	91	17,84	419	82,16	510	100,00
Cristiana evangélica	12	12,63	83	87,37	95	100,00
Testigo de Jehová/ Mormón	5	15,63	27	84,38	32	100,00
Ateo/Agnóstico	10	41,67	14	58,33	24	100,00
Otra religión	7	33,33	14	66,67	21	100,00

Chi cuadrado=14,19; p=0,007

Gráfico 7

INICIO TEMPRANO DE RELACIONES SEXUALES EN ADOLESCENTES ESCOLARES DE ICA SEGÚN RELIGIÓN DEL ADOLESCENTE, 2014.



El inicio de relaciones sexuales se observó en mayor proporción en los adolescentes que manifestaron ser ateos o agnósticos (10; 41,67%). En aquellos que profesaban la religión católica se observaron 91 (17,84%) casos, en los testigos de Jehová o mormones cinco (15,63%) casos y en los cristianos evangélicos doce (12,63%). En aquellos que profesaban otras religiones se observaron siete (33,33%) casos. Se halló relación estadísticamente significativa entre la religión del adolescente y el inicio temprano de relaciones sexuales ( $p=0,007$ ).

**Tabla 6**

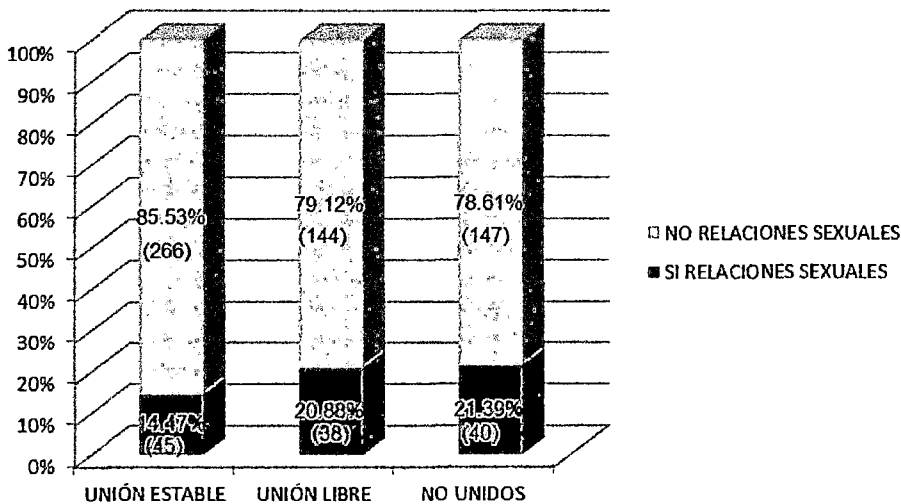
**INICIO TEMPRANO DE RELACIONES SEXUALES EN ADOLESCENTES ESCOLARES DE ICA SEGÚN SITUACIÓN CONYUGAL DE PADRES, 2014.**

SITUACIÓN CONYUGAL DE PADRES	INICIO TEMPRANO DE RELACIONES SEXUALES				TOTAL	
	SI		NO		n	%
	n	%	n	%		
Unión estable	45	14,47	266	85,53	311	100,00
Unión libre	38	20,88	144	79,12	182	100,00
No unidos	40	21,39	147	78,61	187	100,00

Chi cuadrado=5,082; p=0,079

**Gráfico 8**

**INICIO TEMPRANO DE RELACIONES SEXUALES EN ADOLESCENTES ESCOLARES DE ICA SEGÚN SITUACIÓN CONYUGAL DE PADRES, 2014.**



El inicio temprano de relaciones sexuales se observó en 45 (14,47%) de los adolescentes cuyos padres tenían una unión estable, en 38 (20,88%) de los que tenían padres con unión libre y en 40 (21,39%) cuyos padres no estaban unidos. No se halló relación estadísticamente significativa entre la situación conyugal de los padres del adolescente y el inicio temprano de relaciones sexuales (p=0,079).

Tabla 7

**INICIO TEMPRANO DE RELACIONES SEXUALES EN ADOLESCENTES ESCOLARES DE ICA SEGÚN CONVIVENCIA CON FAMILIARES, 2014.**

CONVIVENCIA	INICIO TEMPRANO DE RELACIONES SEXUALES				Chi cuadrado	p
	SI		NO			
	n	%	n	%		
No vive con la madre	20	16,00	55	9,87	3,914	0,048
No vive con el padre	56	44,80	181	32,50	6,817	0,009
No vive con hermanos	61	48,80	84	15,08	11,024	0,001
No vive con abuelos	108	86,40	459	82,41	1,162	0,281
Vive con otros familiares	35	28,00	116	20,83	3,048	0,081

En los que manifestaron haber iniciado relaciones sexuales se observó 20 (16,00%) adolescentes que no vivían con sus madres, 56 (44,80%) que no vivían con sus papás, 61 (48,80%) que no vivían con hermanos, 108 (86,40%) que no vivían con abuelos y 35 (28,00%) que convivían con otros familiares. En los que manifestaron no haber iniciado relaciones sexuales, 55 (9,87%) no vivían con sus madres, 181 (32,50%) no vivían con sus papás, 84 (15,80%) no vivían con hermanos, 459 (82,41%) no vivían con abuelos y 116 (10,83%) vivía con otros familiares. Sólo se halló relación estadísticamente significativa entre el inicio temprano de relaciones sexuales y la convivencia con la madre ( $p=0,048$ ), con el padre ( $p=0,009$ ) y con hermanos ( $p=0,001$ ), pero no con abuelos ( $p=0,281$ ) ni convivir con otros familiares ( $p=0,081$ ).

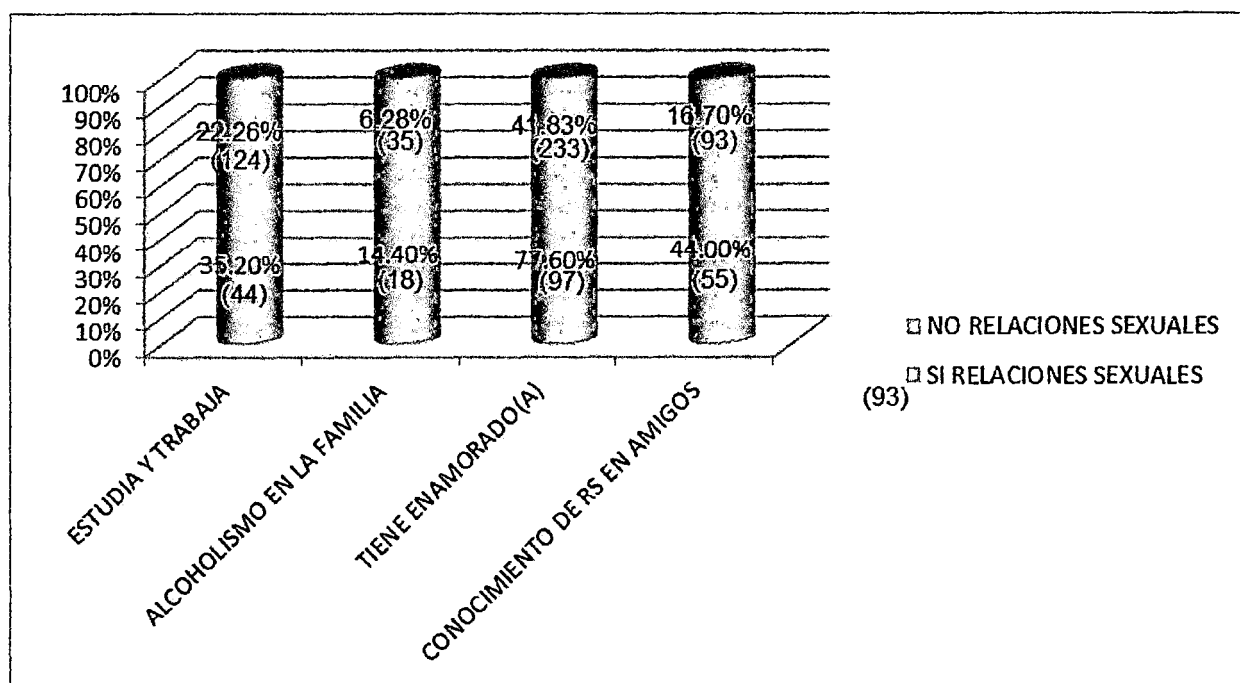
**Tabla 8**

**INICIO TEMPRANO DE RELACIONES SEXUALES EN ADOLESCENTES ESCOLARES DE ICA SEGÚN CARACTERÍSTICAS DEL ENTORNO SOCIAL DEL ADOLESCENTE, 2014.**

CARACTERÍSTICAS DEL ENTORNO SOCIAL DEL ADOLESCENTE	INICIO TEMPRANO DE RELACIONES SEXUALES				Chi cuadrado	p
	SI		NO			
	n	%	n	%		
Estudia y trabaja	44	35,20	124	22,26	9,025	0,002
Presencia de alcoholismo en la familia	18	14,40	35	6,28	9,383	0,002
Tiene enamorado(a)	97	77,60	233	41,83	52,3	0,000
Conocimiento de inicio de RS en pares	55	44,00	93	16,70	56,735	0,000

**Gráfico 9**

**INICIO TEMPRANO DE RELACIONES SEXUALES EN ADOLESCENTES ESCOLARES DE ICA SEGÚN CARACTERÍSTICAS DEL ENTORNO SOCIAL DEL ADOLESCENTE, 2014.**



De la misma forma en aquellos que iniciaron precozmente las relaciones sexuales, 44 (35,20%) estudiaban o trabajaban, 18 (14,40%) manifestaron presencia de alcoholismo en la familia, 97 (77,60%) tenían enamorado(a) y 55 (44,00%) tenían conocimiento que sus pares habían iniciado relaciones sexuales. En aquellos que no iniciaron relaciones sexuales, 124 (22,26%) estudiaban o trabajaban, 35 (6,28%) manifestaron presencia de alcoholismo en la familia, 233 (41,83%) tenían enamorado(a) y 93 (16,70%) conocían que algún amigo ya había iniciado relaciones sexuales. Estudiar y trabajar ( $p=0,002$ ), la presencia de alcoholismo en la familia ( $p=0,002$ ), tener enamorado(a) ( $p=0,000$ ) y el conocimiento de inicio de relaciones sexuales en los pares del adolescente ( $p=0,000$ ) se asociaron significativamente al inicio temprano de relaciones sexuales.

**Tabla 9**

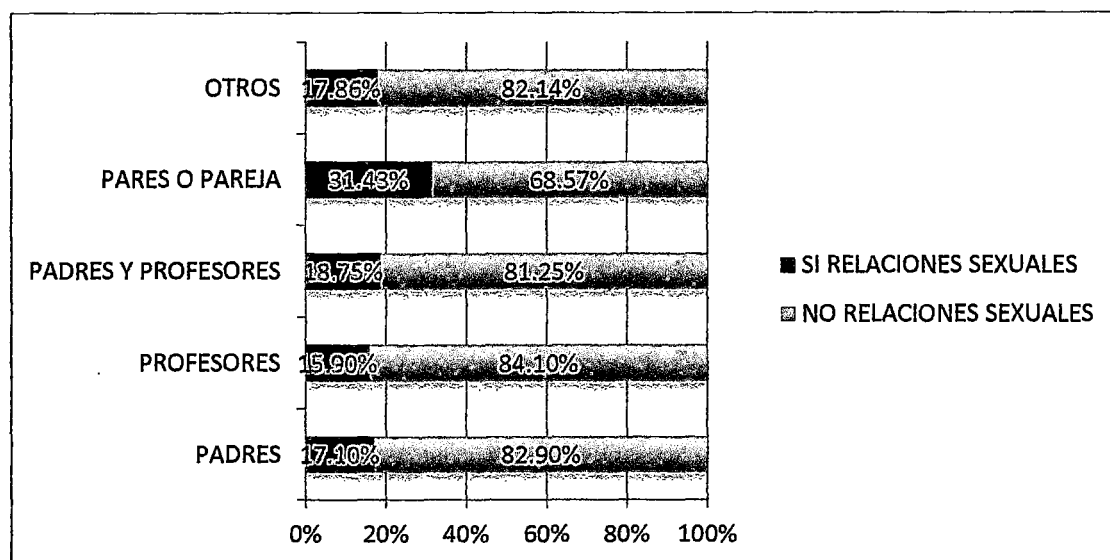
**INICIO TEMPRANO DE RELACIONES SEXUALES EN ADOLESCENTES ESCOLARES DE ICA SEGÚN FUENTE DE INFORMACIÓN DE SEXUALIDAD, 2014.**

FUENTE DE INFORMACIÓN DE SEXUALIDAD	INICIO TEMPRANO DE RELACIONES SEXUALES				TOTAL	
	SI		NO			
	n	%	n	%	n	%
Padres	33	17,10	160	82,90	193	100,00
Profesores	45	15,90	238	84,10	283	100,00
Padres y profesores	15	18,75	65	81,25	80	100,00
Pares o pareja	22	31,43	48	68,57	70	100,00
Otros	10	17,86	46	82,14	56	100,00

Chi cuadrado=9,352; p=0,053

**Gráfico 10**

**INICIO TEMPRANO DE RELACIONES SEXUALES EN ADOLESCENTES ESCOLARES DE ICA SEGÚN FUENTE DE INFORMACIÓN DE SEXUALIDAD, 2014.**



33 (17,10%) de los adolescentes que señalaron a sus padres como la fuente de información de sexualidad ya habían iniciado relaciones sexuales. De igual forma ocurrió en 45 (15,90%) que mencionaron que esta provenía de los profesores y en 15 (18,75%) de los que señalaron que provenían de ambos – padres y profesores-. Así también se observó en 22 (31,43%) de los que señalaron que esta información provenía de sus pares o pareja y en diez (17,86%) que indicaron otras fuentes. No se halló relación estadísticamente significativa entre la fuente de información de sexualidad y el inicio temprano de relaciones sexuales ( $p=0,053$ ).

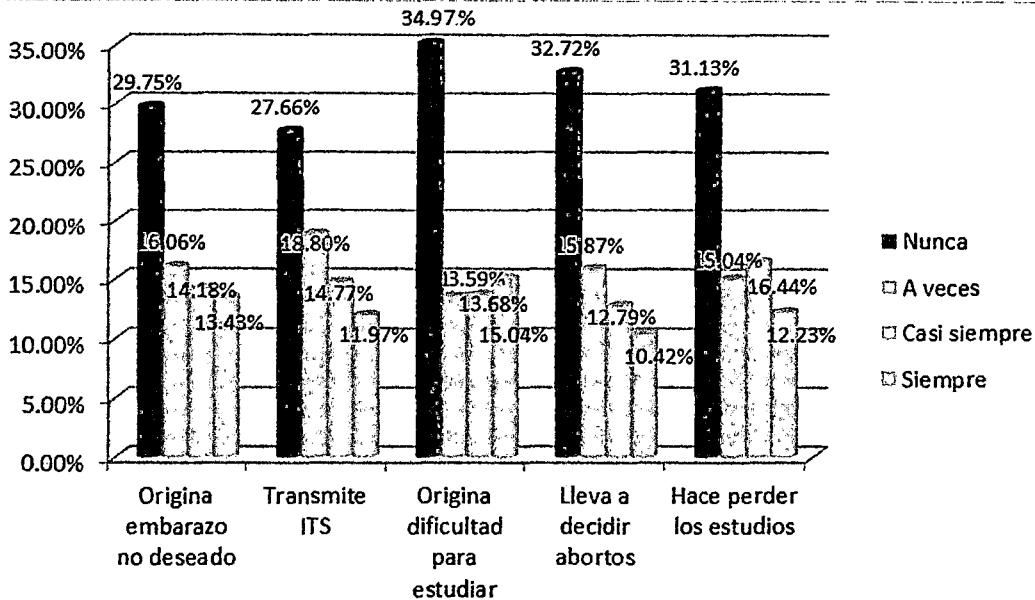
Tabla 10

**INICIO TEMPRANO DE RELACIONES SEXUALES EN ADOLESCENTES  
ESCOLARES DE ICA SEGÚN INFORMACIÓN SOBRE LAS  
CONSECUENCIAS DE LAS RELACIONES COITALES, 2014.**

INFORMACIÓN SOBRE LAS CONSECUENCIAS DE LAS RELACIONES COITALES	INICIO TEMPRANO DE RELACIONES SEXUALES				Chi cuadrado	p
	SI		NO			
	n	%	n	%		
Origina embarazo no deseado	78	14,89	446	85,11	17,910	0,000
Nunca	47	29,75	111	70,25	18,377	0,000
A veces	40	16,06	209	83,94		
Casi siempre	20	14,18	121	85,82		
Siempre	18	13,43	116	86,57		
Trasmite una ITS	86	15,90	455	84,10	10,340	0,001
Nunca	39	27,66	102	72,34	13,336	0,004
A veces	47	18,80	203	81,20		
Casi siempre	22	14,77	127	85,23		
Siempre	17	11,97	125	88,03		
Origina dificultad para estudiar	75	13,91	464	86,09	33,460	0,000
Nunca	50	34,97	93	65,03	33,577	0,000
A veces	42	13,59	267	86,41		
Casi siempre	16	13,68	101	86,32		
Siempre	17	15,04	96	84,96		
Lleva a decidir abortos	72	13,85	448	86,15	29,380	0,000
Nunca	53	32,72	109	67,28	30,956	0,000
A veces	40	15,87	212	84,13		
Casi siempre	22	12,79	150	87,21		
Siempre	10	10,42	86	89,58		
Hace perder los estudios	78	14,69	453	85,31	21,220	0,000
Nunca	47	31,13	104	68,87	22,099	0,000
A veces	37	15,04	209	84,96		
Casi siempre	24	16,44	122	83,56		
Siempre	17	12,23	122	87,77		

**Gráfico 11**

**INICIO TEMPRANO DE RELACIONES SEXUALES EN ADOLESCENTES ESCOLARES DE ICA SEGÚN INFORMACIÓN SOBRE LAS CONSECUENCIAS DE LAS RELACIONES COITALES, 2014**



En relación a la información sobre las consecuencias, en 47 (29,75%) de los que mencionaron que las relaciones coitales nunca originan embarazo, en 39 (27,66%) de los que pensaban que estas relaciones nunca transmiten una ITS, en 50 (34,97%) de los que señalaron que originaba dificultad para estudiar, en 53 (32,72%) de los que creen que nunca lleva a decidir abortos y en 47 (31,13%) de los que no piensan que hace perder los estudios, ya existía práctica de relaciones sexuales. Se observó relación estadísticamente significativa entre el inicio temprano de relaciones sexuales y las creencias que las relaciones coitales originan un embarazo no deseado ( $p=0,000$ ), transmiten una ITS ( $p=0,001$ ), originan dificultad para estudiar ( $p=0,000$ ), lleva a decidir abortos ( $p=0,000$ ) y hace perder los estudios ( $p=0,000$ ).

**Tabla 11**

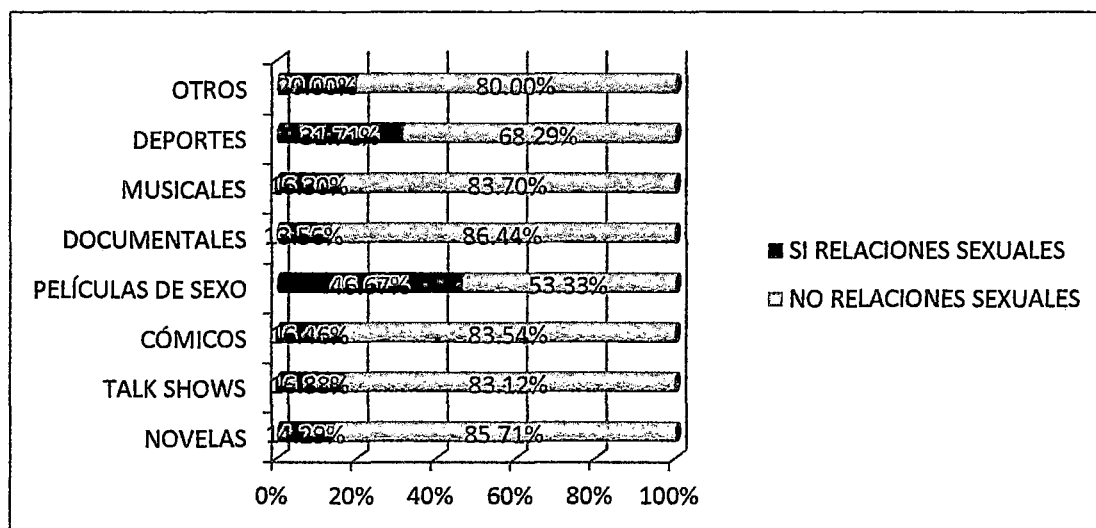
**INICIO TEMPRANO DE RELACIONES SEXUALES EN ADOLESCENTES ESCOLARES DE ICA SEGÚN PROGRAMAS PREFERIDOS EN TELEVISIÓN, 2014.**

PROGRAMAS PREFERIDOS EN TELEVISIÓN	INICIO TEMPRANO DE RELACIONES SEXUALES				TOTAL	
	SI		NO		n	%
	n	%	n	%		
Novelas	17	14,29	102	85,71	119	100,00
Talk shows	13	16,88	64	83,12	77	100,00
Cómicos	13	16,46	66	83,54	79	100,00
Películas de sexo	14	46,67	16	53,33	30	100,00
Documentales	8	13,56	51	86,44	59	100,00
Musicales	37	16,30	190	83,70	227	100,00
Deportes	13	31,71	28	68,29	41	100,00
Otros	10	20,00	40	80,00	50	100,00

Chi cuadrado=24,200; p= 0,001

**Gráfico 12**

**INICIO TEMPRANO DE RELACIONES SEXUALES EN ADOLESCENTES ESCOLARES DE ICA SEGÚN PROGRAMAS PREFERIDOS EN TELEVISIÓN, 2014.**



En relación a los programas de televisión preferidos por el adolescentes, el inicio temprano de relaciones sexuales se observó en 17 (14,29%) de los que veían novelas, en 13 (16,88%) de los que preferían talk shows, en 13 (16,46%) de los que veían programas cómicos, en 14 (46,67%) de los que veían películas de sexo, en 8 (13,56%) de los que prefería documentales, en 37 (16,30%) de los que veían musicales, en 13 (31,71%) de quienes preferían los deportes y en 10 (20,00%) de los que veían otros programas. Se halló relación estadísticamente significativa entre los programas preferidos en televisión por el adolescente y el inicio temprano de relaciones sexuales ( $p=0,001$ ).

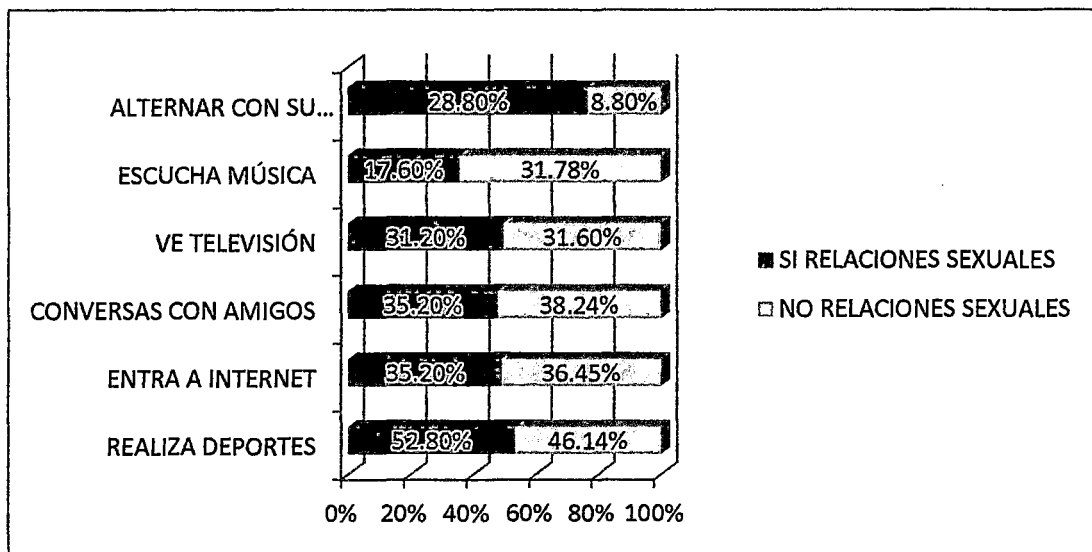
**Tabla 12**

**INICIO TEMPRANO DE RELACIONES SEXUALES EN ADOLESCENTES ESCOLARES DE ICA SEGÚN ACTIVIDADES EN LOS TIEMPOS LIBRES, 2014.**

ACTIVIDADES EN LOS TIEMPOS LIBRES	INICIO TEMPRANO DE RELACIONES SEXUALES				Chi cuadrado	p
	SI		NO			
	n	%	n	%		
Realiza deportes	66	52,80	257	46,14	1,815	0,178
Entra a internet	44	35,20	203	36,45	0,069	0,793
Conversa con sus amigos	44	35,20	213	38,24	0,402	0,526
Ve televisión	39	31,20	176	31,60	0,007	0,931
Escucha música	22	17,60	177	31,78	9,930	0,002
Alternar con su enamorado(a)	36	28,80	49	8,80	37,44	0,000

**Gráfico 13**

**INICIO TEMPRANO DE RELACIONES SEXUALES EN ADOLESCENTES ESCOLARES DE ICA SEGÚN ACTIVIDADES EN LOS TIEMPOS LIBRES, 2014.**



Cuando se consultó sobre las actividades de los adolescentes en los tiempos libres, se observó inicio temprano de relaciones sexuales en 66 (52,80%) de los que realizan algún tipo de deporte, en 44 (35,20%) de los que entran a internet, en 44 (35,20%) de los que prefieren conversar con sus amigos, en 39 (31,20%) de los que ven televisión, en 22 (17,60%) de los que escuchan música y en 36 (28,80%) de los que dedican este tiempo para estar con su enamorado(a). El inicio temprano de relaciones sexuales sólo se asoció en forma significativa con escuchar música ( $p=0,002$ ) o estar con su enamorado(a) ( $p=0,000$ ) en los tiempos libres.

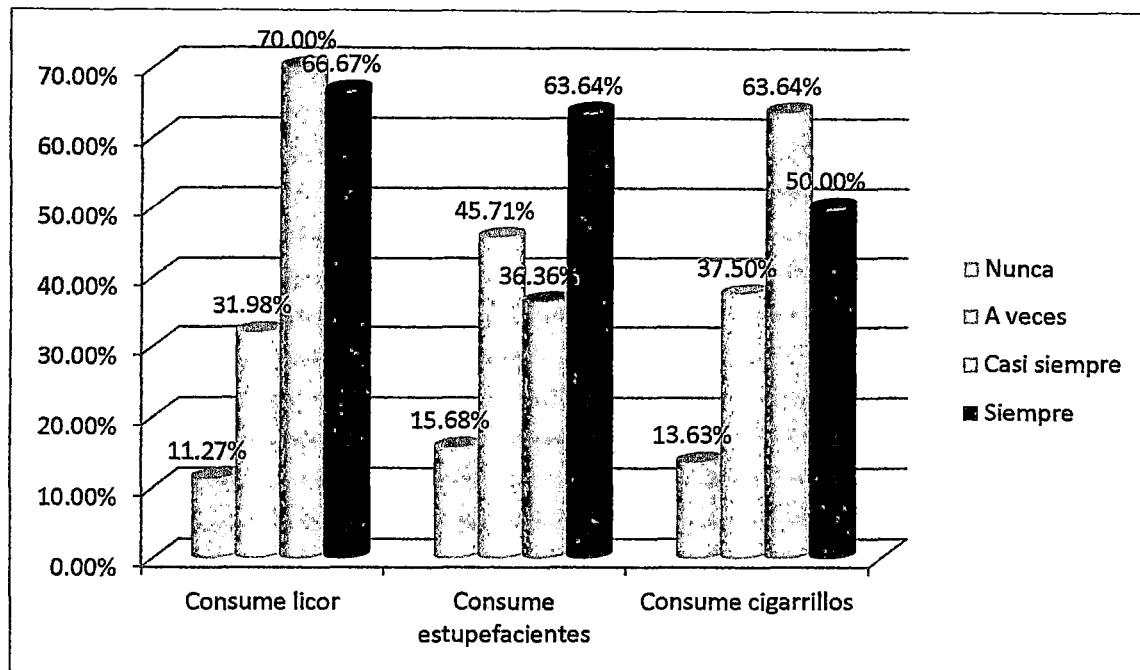
Tabla 13

INICIO TEMPRANO DE RELACIONES SEXUALES EN ADOLESCENTES  
 ESCOLARES DE ICA SEGÚN CONSUMO DE  
 SUSTANCIAS TÓXICAS, 2014.

CONSUMO DE SUSTANCIAS TÓXICAS	INICIO TEMPRANO DE RELACIONES SEXUALES				Chi cuadrado	p
	SI		NO			
	n	%	n	%		
Consume licor	70	36,08	124	63,92	57,090	0,000
<b>Nunca</b>	55	11,27	433	88,73	74,211	0,000
<b>A veces</b>	55	31,98	117	68,02		
<b>Casi siempre</b>	7	70,00	3	30,00		
<b>Siempre</b>	8	66,67	4	33,33		
Consume estupefacientes	27	47,37	30	52,63	35,040	0,000
<b>Nunca</b>	98	15,68	527	84,32	37,940	0,000
<b>A veces</b>	16	45,71	19	54,29		
<b>Casi siempre</b>	4	36,36	7	63,64		
<b>Siempre</b>	7	63,64	4	36,36		
Consume cigarrillos	48	41,03	69	58,97	48,600	0,000
<b>Nunca</b>	77	13,63	488	86,37	53,690	0,000
<b>A veces</b>	36	37,50	60	62,50		
<b>Casi siempre</b>	7	63,64	4	36,36		
<b>Siempre</b>	5	50,00	5	50,00		

Gráfico 14

**INICIO TEMPRANO DE RELACIONES SEXUALES EN ADOLESCENTES ESCOLARES DE ICA SEGÚN CONSUMO DE SUSTANCIAS TÓXICAS, 2014**



En relación a los hábitos nocivos, se observó inicio temprano de relaciones sexuales en 70 (36,08%) de los consumían licor, en 27 (47,37%) de los que consumían estupefacientes y en 48 (41,03%) de los que consumían cigarrillos. A diferencia de ellos, este inicio temprano se observó en 55 (11,27%) de los que nunca habían consumido licor, en 98 (15,68%) de aquellos que nunca habían consumido estupefacientes y en 77 (13,63%) de los que nunca habían consumido cigarrillos. Se halló relación estadísticamente significativa entre el inicio temprano de relaciones sexuales y el consumo de licor ( $p=0,000$ ), estupefacientes ( $p=0,000$ ) y cigarrillos ( $p=0,000$ ).

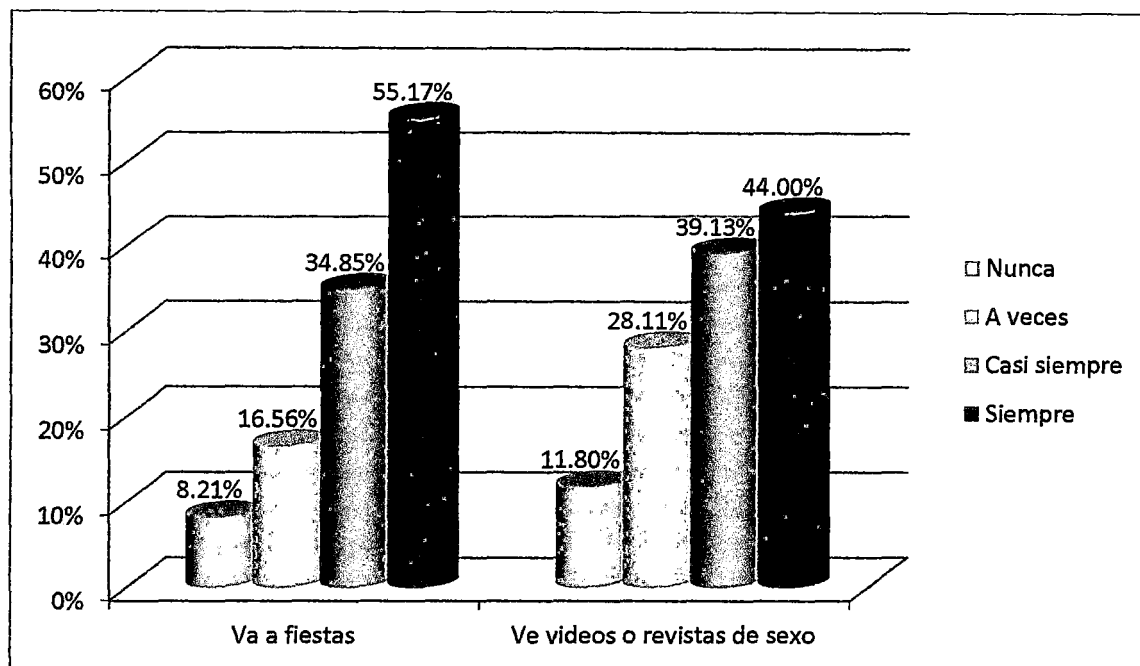
Tabla 14

INICIO TEMPRANO DE RELACIONES SEXUALES EN ADOLESCENTES  
 ESCOLARES DE ICA SEGÚN COMPORTAMIENTOS  
 DEL ADOLESCENTE, 2014.

COMPORTAMIENTOS DEL ADOLESCENTE	INICIO TEMPRANO DE RELACIONES SEXUALES				Chi cuadrado	p
	SI		NO			
	n	%	n	%		
Va a fiestas	114	20,80	434	79,20	11,410	0,001
<b>Nunca</b>	11	8,21	123	91,79	48,449	0,000
<b>A veces</b>	75	16,56	378	83,44		
<b>Casi siempre</b>	23	34,85	43	65,15		
<b>Siempre</b>	16	55,17	13	44,83		
Ve videos o revistas de sexo	72	30,90	161	69,10	37,370	0,000
<b>Nunca</b>	53	11,80	396	88,20	42,244	0,000
<b>A veces</b>	52	28,11	133	71,89		
<b>Casi siempre</b>	9	39,13	14	60,87		
<b>Siempre</b>	11	44,00	14	56,00		

**Gráfico 15**

**INICIO TEMPRANO DE RELACIONES SEXUALES EN ADOLESCENTES  
ESCOLARES DE ICA SEGÚN COMPORTAMIENTOS  
DEL ADOLESCENTE, 2014**



En aquellos que van a fiestas se observó que 114 (20,80%) ya había iniciado relaciones sexuales, a diferencia de los que nunca habían ido a fiestas en quienes se observó once casos (8,21%) con inicio temprano. Asimismo, en el grupo que manifiesta ver videos o revistas de sexo, 72 (30,60%) de los adolescentes ya habían iniciado relaciones sexuales, mientras que en aquellos que nunca habían tenido este comportamiento, se observaron 53 (11,80%) casos de inicio temprano. Se observó relación estadísticamente significativa entre el inicio temprano de relaciones sexuales e ir a fiestas ( $p=0,000$ ) así como ver videos o revistas de sexo ( $p=0,000$ ).

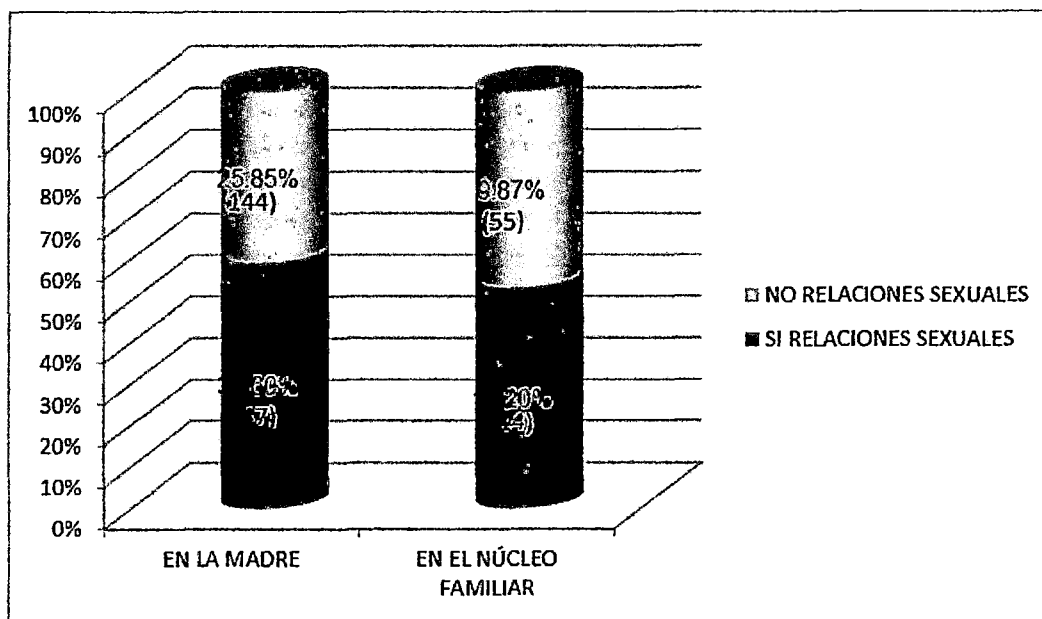
Tabla 15

**INICIO TEMPRANO DE RELACIONES SEXUALES EN ADOLESCENTES ESCOLARES DE ICA SEGÚN ANTECEDENTES FAMILIARES DE EMBARAZO ADOLESCENTE, 2014.**

Antecedentes familiares de embarazo adolescente	INICIO TEMPRANO DE RELACIONES SEXUALES				Chi cuadrado	p
	SI		NO			
	n	%	n	%		
En la madre	47	37,60	144	25,85	6,987	0,008
En el núcleo familiar	14	11,20	55	9,87	1,795	0,408

Gráfico 16

**INICIO TEMPRANO DE RELACIONES SEXUALES EN ADOLESCENTES ESCOLARES DE ICA SEGÚN ANTECEDENTES FAMILIARES DE EMBARAZO ADOLESCENTE, 2014.**



En el grupo de adolescentes con inicio temprano de relaciones sexuales, se observó que el antecedente familiar de embarazo adolescente fue materno en 47 (37,60%) casos y en el núcleo familiar en 14 (11,20%) casos. En aquellos que no habían iniciado relaciones sexuales, este antecedente fue materno en 144 (25,85%) adolescentes y en el núcleo familiar en 55 (9,87%) adolescentes. Se halló relación estadísticamente significativa entre el antecedente materno de embarazo adolescente y el inicio temprano de relaciones sexuales ( $p=0,008$ ).

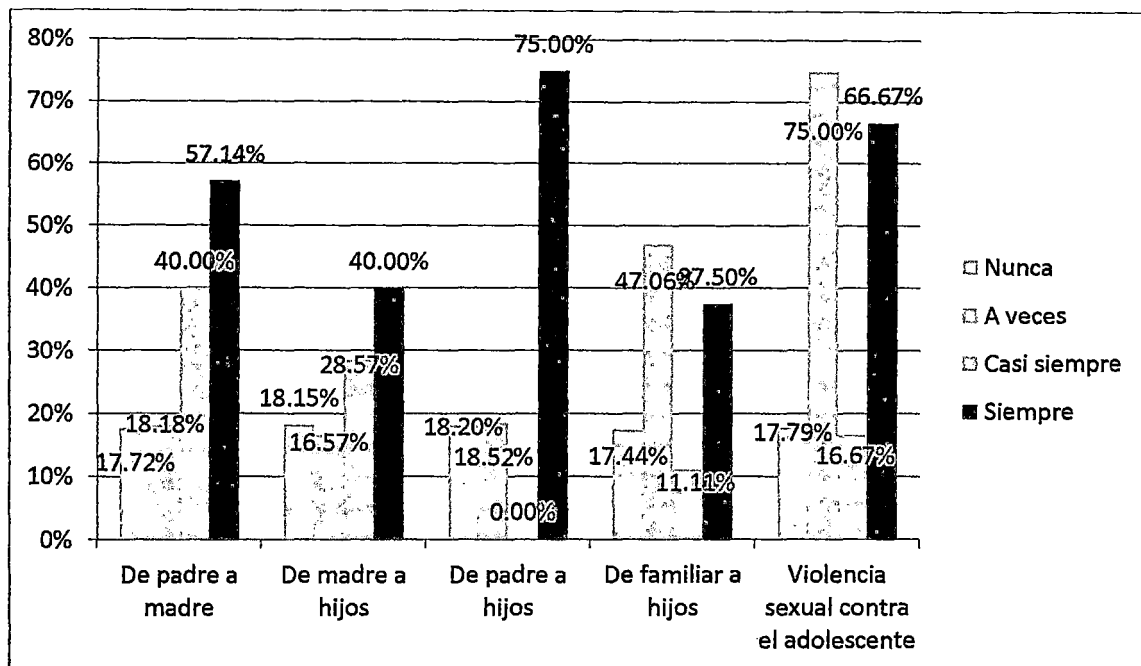
Tabla 16

INICIO TEMPRANO DE RELACIONES SEXUALES EN ADOLESCENTES  
 ESCOLARES DE ICA SEGÚN PRESENCIA DE  
 MALTRATO FAMILIAR, 2014.

MALTRATO FAMILIAR	INICIO TEMPRANO DE RELACIONES SEXUALES				Chi cuadrado	p
	SI		NO			
	n	%	n	%		
De padre a madre	16	23,88	51	76,12	1,530	0,217
<b>Nunca</b>	109	17,72	506	82,28	8,765	0,033
<b>A veces</b>	10	18,18	45	81,82		
<b>Casi siempre</b>	2	40,00	3	60,00		
<b>Siempre</b>	4	57,14	3	42,86		
De madre a hijos	11	20,37	43	79,63		
<b>Nunca</b>	114	18,15	514	81,85	2,150	0,542
<b>A veces</b>	7	16,67	35	83,33		
<b>Casi siempre</b>	2	28,57	5	71,43		
<b>Siempre</b>	2	40,00	3	60,00		
De padre a hijos	8	20,51	31	79,49		
<b>Nunca</b>	117	18,20	526	81,80	10,386	0,016
<b>A veces</b>	5	18,52	22	81,48		
<b>Casi siempre</b>	0	0,00	8	100,00		
<b>Siempre</b>	3	75,00	1	25,00		
De familiar a hijos	12	35,29	22	64,71		
<b>Nunca</b>	113	17,44	535	82,56	11,995	0,007
<b>A veces</b>	8	47,06	9	52,94		
<b>Casi siempre</b>	1	11,11	8	88,89		
<b>Siempre</b>	3	37,50	5	62,50		
Violencia sexual contra el adolescente	6	46,15	7	53,85		
<b>Nunca</b>	119	17,79	550	82,21	13,407	0,004
<b>A veces</b>	3	75,00	1	25,00		
<b>Casi siempre</b>	1	16,67	5	83,33		
<b>Siempre</b>	2	66,67	1	33,33		

Gráfico 17

INICIO TEMPRANO DE RELACIONES SEXUALES EN ADOLESCENTES  
 ESCOLARES DE ICA SEGÚN PRESENCIA DE  
 MALTRATO FAMILIAR, 2014.



En relación al maltrato familiar, se observó inicio temprano de relaciones sexuales en 16 (23,88%) de los que mencionaron maltrato del padre a la madre y en 109 (17,72%) de los que indicaron que este no ocurría en el seno familiar; también se observó en once (20,37%) de los que manifiestan presencia de maltrato de la madre a los hijos y en 114 (18,15%) de los que indican que este no existe en sus familias. Asimismo, en ocho (20,51%) de los que señalaron que existe maltrato del padre a los hijos y en 117 (18,20%) de los que señalan que este no existe, también se observa inicio temprano de relaciones sexuales, al igual que en doce (35,29%) de los que señalan maltrato de algún familiar a los hijos y en 113 (17,44%) de los que mencionan que esto no ocurre en sus

familias. En aquellos adolescentes que manifiestan haber sufrido violencia sexual por algún familiar, seis (46,15%) había iniciado relaciones sexuales, mientras que en aquellos que no sufrieron violencia sexual por algún familiar, se observó que 119 (17,79%) ya había iniciado relaciones sexuales. Sólo se halló relación estadísticamente significativa entre el inicio temprano de relaciones sexuales y el maltrato de algún familiar a los hijos ( $p=0,009$ ) o cuando existe violencia sexual de algún familiar contra el adolescente ( $p=0,009$ ).

**Tabla 17**

**INICIO TEMPRANO DE RELACIONES SEXUALES EN ADOLESCENTES ESCOLARES DE ICA SEGÚN RELACIÓN CON LA MADRE, 2014.**

RELACIÓN CON LA MADRE	INICIO TEMPRANO DE RELACIONES SEXUALES				Chi cuadrado	p
	SI		NO			
	n	%	n	%		
Satisfecho con la comunicación						
<b>Nunca o muy rara vez</b>	28	16,28	144	83,72	0,656	0,418
<b>Con frecuencia o casi siempre</b>	96	19,05	408	80,95		
Tengo facilidad de expresarle sentimientos						
<b>Nunca o muy rara vez</b>	54	17,20	260	82,80	0,514	0,474
<b>Con frecuencia o casi siempre</b>	70	19,34	292	80,66		
Conoce como me siento sin decirle						
<b>Nunca o muy rara vez</b>	35	15,63	189	84,38	1,653	0,199
<b>Con frecuencia o casi siempre</b>	89	19,69	363	80,31		
Le confío mis problemas						
<b>Nunca o muy rara vez</b>	57	19,00	243	81,00	0,155	0,694
<b>Con frecuencia o casi siempre</b>	67	17,82	309	82,18		
Siento que no la tengo						
<b>Nunca o muy rara vez</b>	104	17,60	487	82,40	1,746	0,187
<b>Con frecuencia o casi siempre</b>	20	23,53	65	76,47		

Al evaluar la relación con la madre, se observó que 28 (16,28%) de los que nunca o muy rara vez estaban satisfechos con la comunicación y 96 (19,05%) de los que con frecuencia o casi siempre estaban satisfechos ya habían iniciado relaciones sexuales. De la misma forma ocurrió con 54 (17,20%) de los que nunca o muy rara vez tienen facilidad para expresarle sus sentimientos y en 70 (19,34%) de los que mencionaron que con frecuencia o

casi siempre tienen facilidad para expresarle sus sentimientos. En aquellos que señalan que sus madres nunca o muy rara vez conocen como se siente sin decirle 35 (15,63%) ya habían iniciado relaciones sexuales, mientras que en el grupo que menciona que sus madres con frecuencia o casi siempre conocen como se sienten sin decirle, este inicio ocurrió en 67 (17,82%) de los adolescentes. En aquellos que nunca o muy rara vez le confían sus problemas a sus madres, 57 (19,00%) ya había iniciado relaciones sexuales mientras que en los que con frecuencia o casi siempre le confían sus problemas, ocurrió en 67 (17,82%) de los adolescentes. En los adolescentes que manifestaron nunca o muy rara vez sentir que tienen a sus madres 104 (17,62%) tenían inicio precoz de relaciones sexuales, a diferencia de aquellos que señalaron que con frecuencia o casi siempre sienten que la tienen, en los que se observó que este inicio ocurrió en 20 (23,53%) de los casos. No se halló relación estadísticamente significativa entre las percepciones del adolescente sobre la relación con la madre y el inicio temprano de relaciones sexuales ( $p>005$ ).

**Tabla 18**

**INICIO TEMPRANO DE RELACIONES SEXUALES EN ADOLESCENTES**

**ESCOLARES DE ICA SEGÚN RELACIÓN CON EL PADRE, 2014.**

RELACIÓN CON EL PADRE	INICIO TEMPRANO DE RELACIONES SEXUALES				Chi cuadrado	p
	SI		NO			
	n	%	n	%		
Satisfecho con la comunicación						
<b>Nunca o muy rara vez</b>	44	15,49	240	84,51	1,626	0,203
<b>Con frecuencia o casi siempre</b>	73	19,31	305	80,69		
Tengo facilidad de expresarle sentimientos						
<b>Nunca o muy rara vez</b>	66	16,58	332	83,42	0,816	0,366
<b>Con frecuencia o casi siempre</b>	51	19,32	213	80,68		
Conoce como me siento sin decirle						
<b>Nunca o muy rara vez</b>	65	17,02	317	82,98	0,269	0,302
<b>Con frecuencia o casi siempre</b>	52	18,57	228	81,43		
Le confío mis problemas						
<b>Nunca o muy rara vez</b>	57	14,92	325	85,08	4,702	0,030
<b>Con frecuencia o casi siempre</b>	60	21,43	220	78,57		
Siento que no lo tengo						
<b>Nunca o muy rara vez</b>	91	16,64	456	83,36	3,487	0,062
<b>Con frecuencia o casi siempre</b>	28	23,93	89	76,07		

Al evaluar la relación con el padre, se observó que 44 (15,49%) de los que nunca o muy rara vez estaban satisfechos con la comunicación y 73 (19,31%) de los que con frecuencia o casi siempre estaban satisfechos ya habían iniciado relaciones sexuales. De la misma forma ocurrió con 66 (16,58%) de los que nunca o muy rara vez tienen facilidad para expresarle sus sentimientos y en 51 (19,32%) de los que mencionaron que con frecuencia o

casi siempre tienen facilidad para expresarle sus sentimientos. En aquellos que señalan que sus padres nunca o muy rara vez conocen como se siente sin decirle 65 (17,02%) ya habían iniciado relaciones sexuales, mientras que en el grupo que menciona que sus padres con frecuencia o casi siempre conocen como se sienten sin decirle, este inicio ocurrió en 52 (18,57%) de los adolescentes. En aquellos que nunca o muy rara vez le confían sus problemas a sus padres, 57 (14,92%) ya había iniciado relaciones sexuales mientras que en los que con frecuencia o casi siempre le confían sus problemas, ocurrió en 60 (21,43%) de los adolescentes. En los adolescentes que manifestaron nunca o muy rara vez sentir que tienen a sus padres 91 (16,64%) tenían inicio precoz de relaciones sexuales, a diferencia de aquellos que señalaron que con frecuencia o casi siempre sienten que la tienen, en los que se observó que este inicio ocurrió en 28 (23,93%) de los casos. Solo se halló relación estadísticamente significativa entre la confianza del adolescente para contarle sus problemas al padre y el inicio temprano de relaciones sexuales ( $p=0,030$ ).

## VI. DISCUSIÓN

En nuestro estudio, podemos observar que aproximadamente dos de cada diez de los estudiantes adolescentes tiene un inicio temprano de relaciones sexuales, en promedio a los 14 años de edad. Como podemos observar, la prevalencia encontrada es inferior a la reportada por Loli<sup>20</sup>, Sánchez<sup>21</sup> o Chirinos<sup>22</sup>, debido a que los grupos poblacionales estudiados son disímiles. En contrario, nuestros hallazgos son similares a los reportados por Gamarra<sup>23</sup> cuya población es similar a la nuestra, pero de colegios mixtos. En este estudio también se reporta que la edad promedio es similar a lo reportado por nosotros.

La mayoría de los estudiantes evaluados (dos de cada tres adolescentes) inicia su vida sexual con sus enamorados(as). Además, entre nuestros hallazgos observamos que tener enamorado(s) y dedicar el tiempo libre para estar con ellos(as) se asocia significativamente con este inicio temprano. Estos resultados son similares a los reportados por Sanchez<sup>21</sup>, quien observó que dos de cada tres adolescentes tuvo relaciones sexuales antes del primer año de relación de pareja. Por otro lado, Gamarra<sup>23</sup>, halló que dos de cada diez adolescentes tienen su primera relación sexual con una desconocida. Un hallazgo similar a los nuestros. Sin embargo, en nuestro estudio, también se puede observar que un tercio de ellos inicia estas relaciones con personas desconocidas o amigos, es decir, sin tener un vínculo sentimental u objetivo común de futuro. Este problema se magnifica cuando vemos que la motivación principal fue la situación o el deseo de conocer la experiencia en casi la mitad de ellos y un tercio de ellos no usó algún método anticonceptivo. Bachanas y

col<sup>11</sup>. también observaron que los adolescentes tienen frecuentes encuentros sexuales sin protección.

Como sabemos, en la adolescencia comienza un largo proceso de autodefinición, siendo la definición sexual y de género dos procesos claves. El deseo y el interés sexual se incrementan en la medida que se acelera el desarrollo hormonal y al mismo tiempo enfrentan opuestas presiones de su familia, de sus compañeros y de la sociedad en general, en cuanto a aceptar ciertas normas de acuerdo a su rol estereotipado de género<sup>7</sup>. Esto lo observamos indirectamente cuando analizamos el sexo y el año de estudios del adolescente. Estas características del adolescente se relacionaron con el inicio temprano de relaciones sexuales, pues fueron los varones y los que estaban en el último año de educación secundaria, los que presentaron mayor frecuencia de inicio de relaciones sexuales.

En relación a la situación conyugal de los padres, esta no se asoció al inicio temprano de relaciones sexuales, pero sí encontramos asociación entre la ausencia de la madre, del padre o no tener/vivir con hermanos en el hogar y el inicio temprano de relaciones sexuales. A diferencia de esto, la relación con la madre no se asoció con este problema, lo que no ocurrió acerca de la relación con el padre, pero se observa que cuanto más confianza se tiene para contarle los problemas existe mayor porcentaje de inicio precoz de relaciones sexuales. Resultados diferentes a los reportados por Acosta<sup>7</sup> quien señala que dos de los factores que inciden en la iniciación sexual de las adolescentes a temprana edad es la carencia de afecto y el deterioro de las relaciones con los padres; y a lo reportado por Best<sup>24</sup> quien menciona que una estructura familiar

deficiente como un solo padre (divorcio, separación o muerte) se relaciona estrechamente con el primer episodio sexual temprano. Sin embargo, nuestros resultados son similares a los reportados por Chirinos<sup>25</sup> que señala que el nivel de educación de los padres no se asocia a la actividad sexual de los hijos, mostrando que los padres de los adolescentes que habían iniciado vida sexual, en su mayoría habían completado la educación secundaria, e incluso un nivel superior.

En nuestra investigación, la utilización del tiempo libre para entrar a internet o ver televisión, no se asocian al problema estudiado, pero podemos observar que los programas que el adolescente prefiere ver en la televisión influyen en el inicio temprano de relaciones sexuales y cuando el programa que se prefiere tiene contenido sexual se presenta mayor frecuencia de este problema en comparación con la preferencia de otros programas. De igual forma ocurre cuando el entrevistado menciona que ve videos o revistas con contenido sexual. Un hallazgo igual a lo reportado por Collins y col.<sup>13</sup>, quien demostró que los adolescentes que vieron más contenido sexual eran más propensos a iniciar relaciones sexuales al año siguiente. Este hecho está relacionado con la libertad de distribución y acceso de estos contenidos en los medios de comunicación. Mientras la publicidad promueve el consumo de alcohol y tabaco, las campañas buscan frenar su consumo y en las telenovelas se puede apreciar una serie de comportamientos poco saludables sin repercusión alguna, por ejemplo, mantener sexo sin protección y no adquirir ninguna infección de transmisión sexual (ITS)<sup>26</sup>. Así, en nuestro estudio, el consumo de sustancias tóxicas –licor, estupefacientes o cigarrillos- se asoció

fuertemente con el inicio temprano de relaciones sexuales. Observamos que aproximadamente tres a cinco de los adolescentes que consumen estas sustancias ya ha iniciado relaciones sexuales. Un hallazgo que también ha sido observado por Santana y col.<sup>14</sup>, así como por Whitaker y col<sup>4</sup>, además de una peor salud psicológica. Igual influencia se observa cuando el adolescente asiste a fiestas. A medida que aumenta la frecuencia de asistencia a estas, aumenta el porcentaje de adolescentes que inician precozmente las relaciones sexuales. Estos resultados son similares a los reportados por Gámez y col<sup>27</sup> y González y col<sup>28</sup>, quienes observaron que las bebidas alcohólicas y el nivel socioeconómico alto estaban asociados al inicio de la vida sexual activa en adolescentes. Whitaker y col<sup>4</sup> también señala que la religión tiene una influencia muy importante en este inicio precoz. En los resultados de nuestra investigación, también hallamos que la religión es un factor que se asocia significativamente con el inicio precoz de relaciones sexuales y podemos observar que aquellos que son ateos o agnósticos presentan mayor porcentaje de inicio de relaciones sexuales.

Otro hallazgo importante de nuestro estudio es que la presencia de alcoholismo, así como el maltrato de algún familiar –excepto padre o madre- y la violencia sexual contra el adolescente se asocian significativamente con el inicio temprano de relaciones sexuales. Como ya se mencionó, la salud psicológica tiene una influencia muy importante en esta problemática, tal como lo señala Whitaker y col<sup>4</sup>.

En nuestro estudio, no se observó que la edad de los padres -ni la edad que tenía la madre al momento del primer parto- influyera sobre el inicio

temprano de las relaciones sexuales en estos adolescentes, pero si se observó relación entre el antecedente familiar de embarazo adolescentes en la madre mas no en algún miembro del núcleo familiar.

También observamos que la fuente de información donde los adolescentes adquirieron conocimientos sobre sexualidad no se asoció a este problema, pero se observa mayor frecuencia de inicio temprano de relaciones sexuales cuando esta información proviene de los amigos o la pareja, similar resultado a lo hallado por Amorán y col<sup>9</sup>, quién reporta que la mayoría recibe información de sus compañeros y a través de diferentes medios de comunicación.

En el currículo manejado actualmente<sup>29</sup>, los temas de sexualidad son abordados como competencias transversales y directamente como contenidos de algunas asignaturas. El enfoque preventivo se refleja en que los temas más tratados son los referentes a los métodos anticonceptivos y las enfermedades de transmisión sexual, especialmente el VIH-SIDA. Cuando los docentes imparten entre los y las adolescentes los conocimientos en materia de sexualidad, algunos lo hacen abordando el tema de manera académica, biologicista y superficialmente. Los temas son tratados como se trata cualquier otra asignatura, sin identificar estrategias o espacios adecuados que permitan el diálogo más personal con los y las adolescentes. Esta investigación nos permite coincidir con Rodríguez<sup>30</sup> quien menciona que en los colegios se dan lecciones de sexualidad con la misma rigurosidad metodológica y evaluativa de otras asignaturas. Esto hace que los conocimientos sean poco significativos para ellos. Para los adolescentes, si bien aprecian el esfuerzo que hacen sus

docentes por transmitirles este conocimiento, consideran que muchas de las estrategias empleadas y la profundidad para tratar los temas no son los adecuados. Por ejemplo, las chicas mencionan que suelen sentirse invadidas en su privacidad al abordar temas junto con los varones, ello les provoca vergüenza y les resta la atención por las reacciones de los muchachos, sus burlas y sus bromas, por lo que consideran que algunos temas debieran ser tratados de manera separada, mujeres de varones. Rosas<sup>31</sup> señala que los adolescentes recurren preferentemente a los amigos, porque estos les dan información que los padres y profesores les ocultan, o porque sus padres no poseen la información suficiente y por la desconfianza que sienten hacia ellos. La curiosidad sexual y la desinformación es común en esta etapa es por ello que al no encontrar información recurren a sus amigos, pues los detalles del coito, la anticoncepción por ejemplo son aprendidos y con mayor facilidad de sus amigos.

Asimismo, podemos observar –en nuestro estudio- que las creencias sobre los riesgos a los que se expone el adolescente al tener relaciones coitales, influyen fuertemente en el inicio temprano de relaciones sexuales. Es decir, cuando el adolescente cree que no existen riesgos será mayor el número de ellos que iniciará tempranamente las relaciones sexuales. Al respecto Obregón y col<sup>26</sup>, señala que una de las fuentes de información reportada por los adolescentes son los profesionales de salud, quienes gozan de gran credibilidad; sin embargo, reporta que tienen dificultades para llegar a ellos, ya que su contacto es, casi exclusivamente, en y por la escuela, y sus padres son quienes los llevan a los servicios de salud y consulta, lo que les dificulta un

diálogo personal y privado con ellos. Asimismo, señala que la credibilidad y confianza manifiesta de los adolescentes recae en el personaje social y no necesariamente en la institución social a la que pertenece (sistema de salud, escuela), tal como observamos en los hallazgos de nuestro estudio, pues son los amigos quienes ejercen mayor influencia en el adolescente. No observamos relación entre el inicio temprano de relaciones sexuales y utilizar el tiempo de ocio para conversar con los amigos, pero la presencia de prácticas de relaciones sexuales en los amigos cercanos al adolescente sí influye en este inicio temprano. Esto se demostró en nuestro estudio, pues existía mayor frecuencia de inicio de relaciones sexuales en el grupo que conocían que sus amigos habían iniciado relaciones sexuales.

Finalmente, observamos que cuando el adolescente estudia y trabaja existe mayor frecuencia de inicio de relaciones sexuales. Esto puede deberse a que existe mayor autonomía y menor dependencia económica de los padres que le permite acceder a sustancias tóxicas, participar de reuniones sociales (fiestas), entre otros.

## VII. CONCLUSIONES

1. Dos de cada diez adolescentes ya ha iniciado relaciones sexuales, siendo la edad promedio  $14,38 \pm 0,13$  años, quienes cursan el tercer año de secundaria y los varones fueron quienes presentaron mayores porcentajes de este inicio temprano.

2. El factor familiar se asocia a este inicio temprano de relaciones sexuales, observándose que existe mayor frecuencia de inicio cuando el adolescente no convive con padres o hermanos.

3. El antecedente materno de embarazo adolescente así como el maltrato por algún familiar fueron las situaciones halladas en la familia que se relacionaron con este inicio precoz.

4. Los programas preferidos en televisión, especialmente los de contenido sexual, así como utilizar el tiempo libre para estar con su enamorado(a), también están asociados al inicio precoz de relaciones sexuales.

5. También observamos que el consumo de sustancias tóxicas, se asocian al inicio temprano de relaciones sexuales.

6. La presencia de actividad sexual en sus compañeros también se asocia al inicio temprano de relaciones sexuales.

7. La religión del adolescente se asocia al inicio temprano de relaciones sexuales, los ateos/agnósticos son los que presentan mayores porcentajes de este inicio temprano.

8. Las creencias sobre las consecuencias de las relaciones coitales, igualmente, estuvieron asociadas al inicio temprano de relaciones sexuales, pues cuando el adolescente no percibe los riesgos de estas prácticas, se incrementa la frecuencia de este problema.

9. La motivación principal de inicio de relaciones sexuales resultó el deseo de probar la experiencia o por estar en una situación que incentiva la relación sexual.

## **VIII. RECOMENDACIONES**

1. Fomentar la salud sexual y reproductiva en el adolescente, a través de un trabajo multisectorial, con el Ministerio de Educación y Ministerio de Salud, promoviendo la prevención, y promoción a través de charlas de educación sexual desde el 1° año de secundaria.

2. Fomentar la comunicación familiar asertiva que mantenga el núcleo familiar a través de la escuela de padres y brindar apoyo a los adolescentes y sus familias que viven en núcleos familiares desintegrados o que carecen de referentes familiares.

3. Brindar soporte psicológico a los adolescentes que han sufrido maltrato familiar y/o violencia sexual a través de programas de salud mental escolar y del adolescente.

4. Promover espacios de recreación saludable para los adolescentes, en la comunidad, que garanticen el uso adecuado del tiempo libre y que puedan generar habilidades para la vida. Orientándolos a su vez al uso adecuado de medios de comunicación evitando así medios que promuevan el estímulo sexual.

5. Establecer mecanismos para la prevención, tratamiento y asistencia a adolescentes que consuman sustancias tóxicas, con participación de la familia, la comunidad y promotores de la salud.

6. Fortalecer en la currícula temas de educación sexual, dándole la importancia que merece en el desarrollo del adolescente, empleándose estrategias o espacios para cada género, que permitan el diálogo más personal con ellos. Fortaleciendo su autoestima, búsqueda de identidad y promoción de los valores.

7. Promover principios cristianos, fomentando así el valor del amor así mismo y al prójimo.

8. Fortalecer los programas educativos con el trabajo equipo y espacios de aprendizaje interactivo que ayuden a reconocer los riesgos de una inadecuada salud sexual y reproductiva.

9. Concientizar la toma de decisiones en los adolescentes con respecto a su actividad sexual.

## IX. REFERENCIAS BIBLIOGRÁFICAS

1. Organización Mundial de la Salud. Organización Panamericana de la Salud. Recomendaciones para la acción. Asociación Mundial de Sexología, 2000. pp 5 - 23 [Citado en octubre 2009] Disponible en: [http://www.sus.org.uy/images/96/salud\\_sexual\\_oms\\_ops\\_was.pdf](http://www.sus.org.uy/images/96/salud_sexual_oms_ops_was.pdf)
2. Guevara V. Impacto de un taller educativo en el nivel de conocimientos sobre sexualidad enfocado en la prevención del embarazo y las infecciones de transmisión sexual en adolescentes; 2002. [Citado: Enero 2009]. Disponible en: [http://bibmed.ucla.edu.ve/cgiwin/be\\_alex.exe?Acceso=T070000059346/0&Nombrebd=bmucla&TiposDoc=T&Destacar=enfermedades:transmision:sexual](http://bibmed.ucla.edu.ve/cgiwin/be_alex.exe?Acceso=T070000059346/0&Nombrebd=bmucla&TiposDoc=T&Destacar=enfermedades:transmision:sexual)
3. Promotores Escolares para la Promoción de Estilos de Vida Saludables con énfasis en Sexualidad y Prevención de ITS/VIH y SIDA. Ministerio de Educación, Ministerio de Salud, CONAMUSA, Fondo Mundial, Universidad Cayetano Heredia, 2008.
4. Whitaker D, Miller K, y Clark L. Reconceptualizing adolescent sexual behaviour: beyond did they or didn't they?. Family Planning Perspectives, 2000; 32:111-117.
5. García P y col. Estudio diagnóstico en Adolescentes en el Perú: comportamientos sexuales y acceso a condón. Unidad de ETS/SIDA- Universidad Peruana Cayetano Heredia, 2005.
6. Pérez F, De la Quintana A, Hidalgo C. y Dourojeani D. Sexualidad y mujeres jóvenes. Negociación, protección y placer. IES, Lima. 2003

7. Acosta D. y Gastelo R. Embarazo en la Adolescencia y Proyecto de vida. Caso: Liceos Públicos de Cumaná, Municipio Sucre, Estado: Sucre, año Escolar 2010-2011. Venezuela, 2012.
8. Eggleston E, Jackson J. y Hardee K. Sexual attitudes and behavior among young adolescent in Jamaica International Family Planning Perspectives. 2009;25: 78-84.
9. Rosenthal S, Von Ranson K, Cotton S, Biro F, Mills L. y Succop P. Sexual initiation predictors and developmental trends. Sexual transmitted Diseases, 2001: 28: 527-532.
10. Amoran O, Onadeko M y Adeniyi J. Parental influence on adolescent sexual initiation practices in Ibadan, Nigeria. Internacional Quaterly of Community Health Education, 2004-2005; (23): 73-81.
11. Bachanas P, Morris M, Lewis-Gess J, Sarett-Cuasay E, Sirl K, Ries J.K y Sawyer M. Predictors of risky sexual behavior in African American adolescent girls: implications for prevention interventions. Journal of Pediatric Psychology. 2002; (27): 519-530.
12. Diez-Canseco F, Carrasco C. y Cueto S. Características de la salud sexual y reproductiva de las adolescentes de la comunidad afectada por violencia política. Huanta, Ayacucho. Informe de Investigación línea de base para el proyecto de Salud Sexual y Reproductiva en adolescentes afectados por la violencia política. Salud sin límites. 2000; pp: 57-61.
13. Collins R, Elliott M, Berry S, Kanouse D, Kunkel D, Hunter S. y Miu A. Watching sex on television predicts adolescent initiation of sexual behavior. Pediatrics 2004; 114: 280-289.

14. Santana P, Verdeja V, Ovies C. y Fleitas R. Asociación entre algunos factores psicosociales y el inicio de las relaciones sexuales en adolescentes escolares. Revista Cubana de Medicina General e Integrada, 2006; 22: 1-7.
15. Necchi S. y Schufer M. Adolescente varón: iniciación sexual y anticoncepción (Argentina). Revista Chilena de Pediatría, 2001; 72: 159-168.
16. Dietrich, J.E. Adolescent sexuality: is your practice teen friendly?. Sexuality, Reproduction & Menopause, 2009; 7: 17-21.
17. Instituto de Estadística e Informática (INEI). Censo Nacional XI Población y Vivienda. Datos Demográficos del Perú, 2007. Disponible en: <http://desa.inei.gob.pe/Censos2007/IDSE/>
18. Instituto Nacional de Estadística e Informática (INEI). Encuesta Demográfica y de Salud Familiar - ENDES 2011. Fecundidad. Lima 2012. pp 83 - 96
19. Ministerio de Salud del Perú. Boletín informativo N° 2. Salud de las y los Adolescentes peruanos. Ubicándolos y ubicándonos. 2009: 3-7 (citada agosto 2013). Disponible en: <http://www.minsa.gob.pe/portada/Especiales/2009/adolescentes/archivos/boletin02.pdf>
20. Loli A. La sexualidad en la adolescencia: Un estudio peruano. SMMISA-The Pathfinder Fund. Lima, 1986.

21. Sánchez V. Conocimientos y actitudes acerca de las ITS y el VIH/SIDA de los adolescentes varones en dos comunidades zonales de Chimbote-Perú. 2011; 2(1):161-167.
22. Chirinos J. Nivel de conocimientos, actitudes y prácticas asociadas al comportamiento sexual de riesgo en escolares adolescentes de dos colegios de la USE 06, Lima-Norte, Tesis para obtener el Doctorado de la Facultad de Psicología. Escuela de posgrado. Universidad Peruana Cayetano Heredia. Lima, 1996.
23. Gamarra-Tenorio P. e Iannacone J. Factores asociados que influyen en el inicio de actividad sexual en adolescentes escolares de Villa San Francisco-Santa Anita, Lima-Perú. Revista The Biologist. Lima, 2010; 8(1): 55-70
24. Best K. Mucha juventud afronta riesgos severos. Network. 2000, pp 14-20.
25. Chirinos J, Brindis C, Salazar V, Bardales O. y Reátegui L. Perfil de las estudiantes adolescentes sexualmente activas en colegios secundarios de Lima, Perú. Rev Med Hered.1999;(10): 49-59
26. Obregón R, Vega M. y Lafaurie A. Medios y salud pública, la voz de los adolescentes. Organización Panamericana de Salud y Organización Mundial de la Salud. .Revista de investigación y desarrollo. 2013; 11(2):210-237
27. Gamez A, García J. y Martínez J. Factores asociados al inicio de relaciones sexuales en adolescentes de 14 a 17 año. Revista de la Facultad de Medicina UNAM. 2007;50 (2): 80-83

28. González P, Garcés A, Rodas P. y Divasto J. Factores psicosociales presentes en el consumo de bebidas alcohólicas en adolescentes de 15 a 19 años del 1º al 5º semestre del programa de enfermería en la CU.R.N. de la ciudad de Cartagena. Colombia, 2013.
29. Ministerio de Educación del Perú. Diseño Curricular Nacional de la Educación Básica Regular. Normas y orientaciones para el inicio del año escolar 2014. Lima, 2013.
30. Rodríguez T, Farrín M. y Bonilla P. La cultura sexual de los adolescentes. Ediciones Abya – Yala. Quito, 1995.
31. Rosas Carmen. Tesis: "Las actitudes de los adolescentes hacia la sexualidad humana y las relaciones coitales". Arequipa, 1995.

## X. ANEXOS

### ANEXO N° 01

#### CUESTIONARIO

##### I. PRESENTACIÓN:

Buenas días, somos bachilleres de la Facultad de Medicina Humana de la Universidad San Luis Gonzaga de Ica y estamos realizando un trabajo de investigación para determinar cuánto ustedes saben acerca de la sexualidad, y que factores que influyen en su sexualidad, de esta manera poder orientarlos mejor en este aspecto, tan importante para su vida futura.

Para tu mayor tranquilidad este cuestionario es anónimo por lo que no necesitas escribir tus nombres ni apellidos.

Te agradeceremos que leas cuidadosamente cada una de las preguntas y respondas lo que para ti es la respuesta más adecuada.

En algunos casos responderás con una X donde corresponda tu respuesta más adecuada y en otros deberás responder escribiendo en los espacios en blanco.

##### II. CONTENIDO.-

###### DATOS GENERALES

1. Edad (años cumplidos) \_\_\_\_\_ años
2. Sexo : Femenino ( ) Masculino ( )
3. Lugar de Procedencia : Distrito \_\_\_\_\_ Departamento \_\_\_\_\_
4. Religión: Católica ( ) Cristiana evangélica ( ) Testigo de Jehová ( ) Mormón ( ) Otra religión:  
\_\_\_\_\_ Ateo ( ) Agnóstico ( )
5. Año de estudios : Tercero ( ) Cuarto ( ) Quinto ( )
6. Estado civil de padres: Casados ( ) Divorciados ( ) Separados ( ) Convivientes ( ) Viudo (mamá fallecida) ( ) Viuda (papá fallecido) ( ) Madre soltera ( ) Huérfano ( )
7. Dependencia económica: Padres ( ) Abuelos ( ) Otros familiares ( ) Ninguno ( )
8. Actividades: Sólo estudia ( ) Estudia y trabaja ( )

## FACTORES ASOCIADOS

### 1. ¿Qué edad tienen tus padres o padres apoderados?

Padre: \_\_\_\_ años

Madre: \_\_\_\_ años

### 2. ¿Cuál es su ocupación de tus padres o apoderados?

Padre: ( ) Profesional ( ) Obrero ( ) Independiente ( ) Desempleado ( ) Su casa

Madre: ( ) Profesional ( ) Obrero ( ) Independiente ( ) Desempleado ( ) Su casa

### 3. Grado de Instrucción de tus padres :

Padre: Primaria ( ) Secundaria ( ) Superior ( )

Madre: Primaria ( ) Secundaria ( ) Superior ( )

### 4. En tu casa vives con: Puedes responder mas de 1

Mamá ( ) Papá ( ) Abuelos(as) ( ) Tíos (as) ( ) Hermanos ( ) Primos (as) ( )

Sobrinos ( ) Padrastro ( ) Madrastra ( ) Cuñados (as) ( ) Amigos ( ) Otros ( )

### 5. ¿Tú mamá tuvo su primer hijo antes e los 20 años?

Sí ( ) A qué edad? \_\_\_\_ años No ( )

### 6. ¿Alguno (a) de tus hermanos(as), tuvo un hijo antes de cumplir los 20 años?

Sí ( ) A qué edad? \_\_\_\_ años No ( )

### 7. ¿En tu casa tienes algún familiar con problemas de alcoholismo?

Sí ( ) No ( )

### 8. En tu colegio ¿Has recibido un curso de educación sexual?

Sí ( ) No ( )

### 9. ¿De quién recibes mayor información sobre temas de sexualidad?

Padres ( ) Profesores ( ) Amigos ( ) Enamorado(a) Televisión ( ) Libros ( )

### 10. ¿Cuál es la actitud de tus padres respecto al diálogo de los temas de sexualidad contigo?

Represiva: Prefiere no hablar de temas de sexualidad con ninguno de sus hijos e hijas ( )

Restrictiva: La conversación de temas de sexualidad solo lo hacen con los hijos varones ( )

Democrática: Permite el diálogo sobre sexualidad a todos los miembros de la familia ( )

**11. ¿Cómo es tu relación con tu madre?**

	Nunca	Muy rara vez	Con frecuencia	Casi siempre
a) Estoy satisfecho(a) cómo conversamos				
b) Me es fácil expresarle mis sentimientos				
c) Ella puede saber cómo me estoy sintiendo aún sin preguntármelo				
d) Podría contarle con confianza mis problemas				
e) Siento que no tengo madre				

**12. ¿Cómo es tu relación con tu padre?**

	Nunca	Muy rara vez	Con frecuencia	Casi siempre
a) Estoy satisfecho(a) cómo conversamos				
b) Me es fácil expresarle mis sentimientos				
c) Ella puede saber cómo me estoy sintiendo aún sin preguntármelo				
d) Podría contarle con confianza mis problemas				
e) Siento que no tengo padre				

**13. ¿A qué actividades te dedicas más en tus tiempos libres? Puedes marcar más de una alternativa**

Conversar con mis amigos ( ) Practicar deportes ( ) Ver televisión ( )

Oír radio ( ) Tareas de la casa ( ) Dormir ( ) Ir al cine ( )

Estar con mi enamorado (a) ( ) Estar en internet ( ) No hacer nada ( ) Otras

actividades: \_\_\_\_\_

**14. ¿Cuáles son tus programas preferidos en televisión? Sólo marca una alternativa**

Novelas ( ) Tal shows ( ) Cómicos ( ) Películas de sexo ( ) Documentales ( )

Musicales ( ) Otros no mencionados en la lista ¿Cuál? \_\_\_\_\_

**15. ¿Con qué frecuencia has realizado estas actividades?**

	Nunca	A veces	Casi siempre	Siempre
a) Ir a fiestas				
b) Tomar(cerveza, ron, etc)				
c) Fumar marihuana, pasta, etc				
d) Consumir cigarrillos				
e) Ver videos o revistas de sexo				

**16. Durante la adolescencia hombres y mujeres identificamos cambios en nuestro organismo, señala según corresponda:**

**Solo para mujeres:** ¿Tuviste ya tu primera menstruación/regla/período?

Si ( ) A qué edad? \_\_\_\_ años                      No ( )

**Solo para varones:** ¿Tuviste ya tu primera eyaculación/ vaciado?

Si ( ) A qué edad? \_\_\_\_ años                      No ( )

**17. ¿Tienes enamorado(a)?**

Si ( ) A que edad fue el primero (a) \_\_\_\_ años                      No ( )

**18. ¿Que experiencias sexuales has tenido?**

Sin experiencia sexual ( )                      Abrazos y besos ( )

Abrazos, besos y caricias en mamas y genitales con ropa ( )

Abrazos besos y caricias en mamas y genital sin ropa ( )

He tenido relaciones sexuales (coito, acto sexual) ( )

**19. Si has practicado una relación sexual coital, rellena en el espacio en blanco:**

Con quién tuviste tu primera relación sexual coital:

( ) Enamorado(a) ( ) Amigo(a) ( ) Familiar ( ) Prostituta ( ) Desconocido(a)

¿Cuántos años tenías? \_\_\_\_\_ años

Utilizaste tú o tu pareja algún método anticonceptivo? Si ( )

Cuál? \_\_\_\_\_ No ( )

**20. ¿Qué te motivó a tener tu primera relación sexual coital? Puedes contestar más de 1 alternativa.**

Por insistencia de mi pareja ( ) Por Amor ( ) Deseo de probar ( )

Curiosidad ( ) Se dio la ocasión ( ) Presión de los amigos (as) ( )

Por acuerdo de los dos ( ) Influencia de los medios de comunicación ( )

Violación a la fuerza ( )

**21. Marca con X el casillero con el que estás de acuerdo, si se practica sexo coital:**

	Nunca	A veces	Casi siempre	Siempre
a) Puede originar un embarazo no deseado				
b) Puede transmitir una enfermedad sexual				
c) Puede originar dificultad para estudiar				
d) Puede llevar a decidir abortos				
e) Puede hacer perder los estudios				

**22. Alguno de tus amigos (as) que se reúnen contigo frecuentemente ¿Ya ha tenido relaciones sexuales coitales?**

Si ( ) No ( ) No sé ( )

**23. ¿Cuántas amigas o amigos crees tú que ya iniciaron relaciones sexuales?**

Todas ( ) La mayoría ( ) Algunos ( ) Ninguno ( ) No sé ( )

24. Marca con una "X" según las vivencias que has tenido en tu hogar (siempre, a veces, una vez, o nunca)

	Nunca	A veces	Casi siempre	Siempre
a. Mi madre es agredida por mi padre (cachetadas, patadas, insultos, empujones)				
b. Mis hermanos y yo somos maltratados por mi madre				
c. Mis hermanos y yo somos maltratados por mi padre				
d. Mi papá nos abandona y no nos da dinero para los alimentos				
e. Mi mamá no tiene derecho a tener decisiones importantes, todo lo decide mi papá				
f. Un familiar que vive en mi casa me agrede a mí y a mis hermanos				
g. Un familiar me forzó y obligó a tener relaciones sexuales contra mi voluntad				