



Universidad Nacional
SAN LUIS GONZAGA



Reconocimiento-NoComercial-CompartirIgual 4.0 Internacional

Esta licencia permite a otras combinar, retocar, y crear a partir de su obra de forma no comercial, siempre y cuando den crédito y licencia a nuevas creaciones bajo los mismos términos.

<http://creativecommons.org/licenses/by-nc-sa/4.0>

UNIVERSIDAD NACIONAL "SAN LUIS GONZAGA"

VICERRECTORADO DE INVESTIGACIÓN

Facultad de Enfermería



Intervenciones de Enfermería y Prevención de las Patologías durante el Embarazo en Gestantes Atendidas en el Hospital Regional de Ica, 2022

Línea de Investigación

Salud pública y conservación del medio ambiente

INFORME FINAL DE TESIS

PARA OPTAR EL TÍTULO DE LICENCIADA EN ENFERMERÍA

Autora:

Chuchón Yance Victoria

ORCID: 0000-0002-5333-0965

Asesor:

Dra. Zulema Inocencia Gutiérrez Lazo de la Vega

ORCID: 0000-0001-8107-0497

Ica - Perú

2023

Dedicatoria

Dedico este trabajo a mi familia principalmente a mis padres, mi pareja e hija por ser el pilar fundamental de todo lo que soy, por sus consejos, enseñanzas, valores, por su motivación constante que me ha permitido ser una persona de bien, quienes desde el comienzo de esta hermosa carrera de enfermería me han brindado su apoyo incondicional.

Agradecimiento

Mis agradecimientos infinitos a Dios por darnos la vida y a mis padres (Marcelino y Ernestina) por ser el motor que impulsa mis sueños y esperanzas, quienes estuvieron a mi lado en los días y noches más difíciles durante mis horas de estudios dándome ánimos para seguir adelante. A mi Asesora por su gran ayuda incondicional en cada paso de este trabajo realizado, sus consejos siempre han sido útiles con sus aportes profesionales, al Hospital Regional de Ica por haberme permitido que se realice este trabajo de investigación para la obtención de mi título profesional.

Índice de contenidos

Portada.....	1
Dedicatoria.....	ii
Agradecimiento	iii
Índice de contenidos.....	iv
Índice de tablas.....	v
Índice de figuras	vi
Resumen.....	vii
Abstract.....	viii
I. Introducción	9
II. Estrategia metodológica.....	15
III. Resultados	18
IV. Discusión	27
V. Conclusiones	31
VI. Recomendaciones	32
VII. Referencias bibliográficas	33
VIII. Anexos	35

Índice de tablas

Tabla 1 Características epidemiológicas	18
Tabla 2 Análisis descriptivo de la variable Intervenciones de enfermería.....	19
Tabla 3 Análisis descriptivo de la variable Prevención de patologías	19
Tabla 4 Intervenciones de enfermería y Prevención de patologías	22
Tabla 5 Intervención de enfermería en su dimensión biológica y Prevención de patologías.....	23
Tabla 6 Intervención de enfermería en su dimensión emocional y Prevención de patologías...	24
Tabla 7 Intervención de enfermería en su dimensión social y Prevención de patologías	25
Tabla 8 Intervención de enfermería en su dimensión espiritual y Prevención de patologías.....	26
Tabla 9 Confiabilidad por medio Alfa de Cronbach	44
Tabla 10 Operacionalización de variables	45
Tabla 11 Prueba de normalidad.....	61
Tabla 12 Intervenciones de enfermería y Prevención de patologías	62
Tabla 13 Intervención de enfermería en su dimensión biológica y Prevención de patologías...	64
Tabla 14 Intervención de enfermería en su dimensión emocional y Prevención de patologías.	66
Tabla 15 Intervención de enfermería en su dimensión social y Prevención de patologías	68
Tabla 16 Intervención de enfermería en su dimensión espiritual y Prevención de patologías..	70

Índice de figuras

Figura 1 Características epidemiológicas -Edad.....	46
Figura 2 Características epidemiológicas -Grado de instrucción.....	46
Figura 3 Características epidemiológicas-Estado civil	47
Figura 4 Características epidemiológicas-Procedencia.....	47
Figura 5 Intervenciones de enfermería y Características epidemiológicas	48
Figura 6 Intervenciones de enfermería y complicaciones maternas	48
Figura 7 Intervenciones de enfermería y complicaciones perinatales.....	49
Figura 8 Intervenciones de enfermería y tipo de infecciones	49
Figura 9 Intervenciones de enfermería y características obstétricas	50
Figura 10 Intervención de enfermería dimension biológica y Características epidemiológicas	50
Figura 11 Intervención de enfermería en su dimension biológica y complicaciones maternas .	51
Figura 12 Intervención de enfermería en su dimension biológica y complicaciones perinatales	51
Figura 13 Intervención de enfermería en su dimension biológica y tipo de infecciones	52
Figura 14 Intervención de enfermería en su dimension biológica y características obstétricas.	52
Figura 15 Intervención de enfermería en su dimension emocional y Características epidemiológicas	53
Figura 16 Intervención de enfermería en su dimension emocional y complicaciones maternas	53
Figura 17 Intervención de enfermería en su dimension emocional y complicaciones perinatales	54
Figura 18 Intervención de enfermería en su dimension emocional y tipo de infecciones	54
Figura 19 Intervención de enfermería en su dimension emocional y características obstétricas	55
Figura 20 Intervención de enfermería en su dimension social y Características epidemiológicas	55
Figura 21 Intervención de enfermería en su dimension social y complicaciones maternas.....	56
Figura 22 Intervención de enfermería en su dimension social y complicaciones perinatales....	56
Figura 23 Intervención de enfermería en su dimension social y tipo de infecciones.....	57
Figura 24 Intervención de enfermería en su dimension social y características obstétricas	57
Figura 25 Intervención de enfermería en su dimension espiritual y Características epidemiológicas	58
Figura 26 Intervención de enfermería en su dimension espiritual y complicaciones maternas .	58
Figura 27 Intervención de enfermería en su dimension espiritual y complicaciones perinatales	59
Figura 28 Intervención de enfermería en su dimension espiritual y tipo de infecciones	59
Figura 29 Intervención de enfermería en su dimension espiritual y características obstétricas.	60

Resumen

El objetivo de la investigación fue determinar la relación entre las intervenciones de enfermería y la prevención de las patologías durante el embarazo en gestantes atendidas en el Hospital Regional de Ica, 2022. Además, el estudio fue de tipo básico, con enfoque cuantitativo, y presentó un nivel correlacional y no experimental, asimismo se aplicó como técnicas análisis documental y encuesta, la cual fue aplicada a 91 gestantes. Del mismo modo, los resultados señalaron que las dimensiones biológica, emocional, social y espiritual mostraron una relación significativa con la prevención de patologías en las gestantes, donde se alcanzó un p valor inferior a 0.050 frente a la característica epidemiológica referida a la procedencia, las complicaciones maternas y la característica obstétrica referente a la atención prenatal. Igualmente, se concluyó que, hubo una relación significativa entre las intervenciones de enfermería y la prevención de las patologías durante el embarazo, en vista de haber obtenido los siguientes p valor con la característica epidemiológica referente a la procedencia ($p=0.008$), así como con las complicaciones maternas ($p=0.007$) y la atención prenatal (0.006).

Palabras claves: intervenciones, prevención, complicaciones maternas, intervención biológica, gestantes.

Abstract

The objective of the research was to determine the relationship between nursing interventions and the prevention of pathologies during pregnancy in pregnant women attended at the Regional Hospital of Ica, 2022. In addition, the study was of a basic type, with a quantitative approach, and presented a correlational and non-experimental level, also applied as techniques documentary analysis and survey, which was applied to 91 pregnant women. Similarly, the results indicated that the biological, emotional, social and spiritual dimensions showed a significant relationship with the prevention of pathologies in pregnant women, where a p-value of less than 0.050 was reached in relation to the epidemiological characteristic referring to origin, maternal complications and the obstetric characteristic referring to prenatal care. Likewise, it was concluded that there was a significant relationship between nursing interventions and the prevention of pathologies during pregnancy, in view of having obtained the following p-values with the epidemiological characteristic referring to origin ($p=0.008$), as well as with maternal complications ($p=0.007$) and prenatal care (0.006).

Keywords: interventions, prevention, maternal complications, biological intervention, pregnant women.

I. Introducción

En la actualidad se estima que diariamente fallecen cerca de 800 mujeres gestantes, como consecuencia de problemas que ocurren durante el embarazo, los mismos que pueden llegar a ser prevenidos, donde más del 99% de la mortalidad estuvo relacionado con la presencia de casos en países en vías de desarrollo, gran parte de estas mujeres provenían de zonas rurales, entendiéndose que la condición de pobreza puede generar un mayor nivel de desatención en las mismas y conduciendo a que se pueda incidir negativamente en la preservación de la vida de las mismas, evidenciando una mayor incidencia en aquellas féminas con una edad inferior a los 20 años ¹.

Así mismo, la Organización Mundial de la Salud (OMS), expone que el riesgo de mortalidad en adolescentes representa 5 veces más que en la población femenina general, principalmente entre las edades de 14 a 19 años, sin dejar de lado la realidad que expone que más del 13.80% de las mujeres que presentaron algún tipo de riesgo durante el embarazo, fueron quienes ostentan una edad inferior a los 19 años, lo cual condujo a su fallecimiento durante el proceso de parto ².

Durante la última década, el Perú presentó notables progresos relacionados en el área de la salud pública, en cuanto a la seguridad de las pacientes gestantes y la preocupación respecto a estas usuarias, entendiéndose con ello que se espera mantener no solo un nivel de cobertura significativo respecto a los mismos, sino que esto representa una severa necesidad de cambio hacia los sistemas de salud actual, en búsqueda de ofrecer un servicio de alta calidad durante las 24 horas del día y que pueda mantener un nivel de cobertura general. Sin embargo, aún prevalecen puntos por mejorar al sólo encontrar con que el 35% de las gestantes se encuentran satisfechas con la calidad de la intervención de enfermería ³.

Del mismo modo, el Ministerio de Salud (MINSA), expuso que la incidencia de infecciones del tracto urinario puede acontecer como la segunda patología que ocurre con más frecuencia en el embarazo, permitiendo la proliferación de agentes patógenos y en donde su incidencia puede llegar a estar representada en el 80% en cuanto a origen bacteriano, destacando de esta forma la necesidad de incorporar el autocuidado en gestantes y de esta forma, controlar sus complicaciones maternas ⁴.

La realidad regional evidencia que las mujeres no solo requieren de contar con una adecuada intervención de enfermería en los establecimientos de salud en donde se atienden, sino que ello tiene que ser complementado con el apoyo social de los profesionales competentes, con la intención de poder salvaguardar el trabajo conjunto entre la familia y la calidad de la atención que las gestantes requieren para poder reducir cualquier tipo de incidencia relacionada con el desarrollo de patologías durante el embarazo ⁵.

En lo que refiere al ambiente institucional, el Hospital Regional de Ica, se viene observando que al personal de enfermería le falta realizar de forma adecuada, la relación que existe con los pacientes gestantes en cada uno de sus procesos de atención, apoyo y prácticas respectivas, en cuanto a las intervenciones y cuidados que deben brindar a las pacientes gestantes, sumado a ello,

se identificó que a las pacientes en pocas veces las enfermeras les brindan información necesaria y oportuna relacionada con todo el proceso de gestación y prácticas que deben desarrollar para evitar patologías que afecten su proceso de embarazo, permitiendo disminuir dichos riesgos que pongan en peligro la vida de la madre como del bebé. Frente a ello, a partir de los resultados, recomendaciones se busca ampliar la importancia que requieren de la intervención de enfermería, en cuanto a la prevención de patologías. A partir de lo expuesto, se contó con el siguiente problema de investigación ¿Cuál es la relación entre intervenciones de enfermería y la prevención de las patologías durante el embarazo en gestantes atendidas en el Hospital Regional de Ica, 2022? En lo que concierne a la justificación, se puede señalar que la investigación se justificó en cuanto permitió poner en evidencia que el tema de análisis llega a ser consecuencia de la realidad que se vive en el Perú, acerca de la salud pública y las atenciones que reciben las gestantes por parte del personal de salud, las cuales no solo requieren que se les ofrezca un cuidado y atención de alta calidad, sino que la totalidad del proceso de intervención por parte del personal de enfermería pueda llegar a garantizar que estas cuenten con la menor incidencia de riesgo durante su periodo de gestación. Asimismo, el incremento constante de infecciones urinarias que afectan a las gestantes tiende a afectar directamente al feto, entendiéndose que se requiere de la intervención en cuanto a la capacitación y generación de conocimiento de estas, acerca de las infecciones ginecológicas, pudiendo llegar a mantener una incidencia negativa respecto al producto de la gestación.

Del mismo modo, el estudio fue la clara demostración de relación que puede llegar a encontrarse entre las variables, permitiendo que la institución pública, pueda llegar a implementar reformas significativas dentro de sus procesos internos, con la intención de que la intervención de enfermería pueda acontecer como una clara exposición de controles internos que promuevan la calidad del servicio y la preparación del enfermero para poder mejorar la calidad de vida de la persona atendida. Además, esta investigación mostró su utilidad ya que, mediante la importancia de las intervenciones a las gestantes, se demostró que se pueden llegar a disminuir las diferentes patologías que puedan afectar el periodo de gestación de las madres como de los bebés.

Por otro lado, el desarrollo de la investigación fue respaldada con el empleo de instrumentos de recolección de datos por cada variable, validados por medio de fichas técnicas, demostrando la calidad de la información recolectada, en donde ello estuvo complementado con demostraciones estadísticas de confiabilidad, incurriendo en el empleo del cuestionario y la guía de análisis documental como instrumento de recojo de información.

La importancia del estudio, consignó la relevancia que el personal de enfermería tenga mayor conocimiento acerca de la importancia de las intervenciones de enfermería y que estas interactúen de manera eficiente con las gestantes, para que estas lleven un adecuado proceso de gestación y la vez se busca que los profesionales implementen proyectos preventivos a través de charlas educativas sobre infecciones urinarias y todo lo que esté relacionado al proceso de embarazo, de

tal forma que se logre identificar síntomas de tales patologías, permitiendo una detección temprana de hábitos inadecuados, promoviendo de esta forma, el desarrollo de una serie de actividades relacionadas directamente con la educación y capacitación.

Asimismo, este estudio cuenta con el potencial para llegar a ser empleado por los demás investigadores con la finalidad de desarrollar propuestas de compensación empleado de la intervención de enfermería con la intención de reducir la incidencia de patologías durante el embarazo, entendiendo que ello es consecuencia de la promoción del autocuidado, un servicio integral de enfermería y la mejora de los procesos internos de los establecimientos de salud a nivel local y nacional.

Objetivo general que se planteó con la finalidad de Determinar la relación entre las intervenciones de enfermería y la prevención de las patologías durante el embarazo en gestantes atendidas en el Hospital Regional de Ica, 2022. Y como objetivos específicos:

O1: Identificar la relación entre la intervención de enfermería en su dimensión biológica y la prevención de las patologías durante el embarazo en gestantes atendidas en el Hospital Regional de Ica, 2022.

O2 Identificar la relación entre la intervención de enfermería en su dimensión emocional y la prevención de las patologías durante el embarazo en gestantes atendidas en el Hospital Regional de Ica, 2022.

O3: Identificar la relación entre la intervención de enfermería en su dimensión social y la prevención de las patologías durante el embarazo en gestantes atendidas en el Hospital Regional de Ica, 2022.

O4: Identificar la relación entre la intervención de enfermería en su dimensión espiritual y la prevención de las patologías durante el embarazo en gestantes atendidas en el Hospital Regional de Ica, 2022.

Como hipótesis general, se planteó: Existe relación significativa entre las intervenciones de enfermería y la prevención de las patologías durante el embarazo en gestantes atendidas en el Hospital Regional de Ica, 2022.

Por otro lado, en lo que se refiere a los antecedentes, se identificaron los siguientes estudios:

Izaguirre, en el año 2021, en su estudio titulado “Asociación entre las características materna y del control prenatal con el desarrollo de preeclampsia y sus complicaciones maternas en población adolescente”, México, buscó analizar la calidad de las intervenciones de enfermería, en relación con las garantías de cuidado en las mujeres embarazadas. La metodología fue longitudinal, incidiendo en el recojo de datos por el análisis documental, habiendo considerado a una muestra representada por 15 artículos científicos para el análisis y evaluación. Los resultados señalaron que el proceso del enfermero ostentó falencias principalmente en el ámbito preventivo, como consecuencia directa de la falta de personal o la falta de atención en la capacitación de los pacientes. Mientras que, se alcanzó a concluir que la incorporación de un plan de cuidado

estandarizado permitió mantener un mejor procedimiento en cuanto al autocuidado de la mujer embarazada y prevenir la prevalencia de un parto prematuro ⁶.

Duran, en el año 2019, en su investigación denominada “Asociación entre las características materna y del control prenatal con el desarrollo de preeclampsia y sus complicaciones maternas en población adolescente”, México, contó con el objetivo de evaluar la asociación de las características maternas y el control perinatal alcanzado en las mujeres, respecto al desarrollo de la preeclampsia y demás complicaciones maternas. Las características metodológicas mantuvieron un diseño no experimental, en donde se consideró el análisis documental respecto a la evaluación de 146 mujeres. Los resultados señalaron que el 4.30% de los casos que se analizaron, contaron con la incidencia de preeclampsia, poniendo en evidencia un serio riesgo de la mujer frente de las garantías de calidad de vida esperadas hacia estas mismas. Mientras que, se concluyó que fue necesaria la intervención de alta calidad del personal de enfermería, en cuanto a la protección y prevención de patologías durante el embarazo, con la intención de promover la salud materna ².

Montejo, en el año 2018, en su estudio denominado “Factores de riesgo asociados a la muerte materna”, Guatemala, planteó como objetivo general, el analizar los diferentes factores de riesgo vinculados con la muerte materna. La metodología fue no experimental, en donde los casos que fueron evaluados alcanzaron un valor de 60, recolectando los datos por medio de la guía de observación. Los resultados señalaron que el 23% de la muestra contó con una edad de entre los 26 a los 30 años, en donde se evidenció la prevalencia de afecciones como el síndrome de HELLP o procedimientos relacionados con la histerorrafia. Así mismo, se alcanzó a concluir que existió relación significativa entre los factores de riesgo y la prevalencia de muerte en las mujeres evaluadas ¹.

Perales, en el año 2020, en su investigación titulada " Complicaciones maternas perinatales de gestantes adolescentes con infección del tracto urinario atendidas en el Hospital Túpac Amaru de Cusco, 2018 y 2019", Cusco, buscó determinar la prevalencia de complicaciones maternas perinatales en gestantes adolescentes. La metodología fue descriptiva, en donde la muestra estuvo representada por un total de 100 adolescentes, habiendo recolectado la información por medio de la ficha de observación. Los resultados señalaron que el 35.00% de las gestantes analizadas, contaron con alto riesgo de aborto y el 12.00% contó con riesgo de preeclampsia. Mientras que, se alcanzó a concluir que dentro de las principales complicaciones maternas que fueron evidenciadas, encontrando a la amenaza de parto pretérmino, bajo peso del recién nacido y la ictericia neonatal ⁴.

Benavides y Vásquez, en el año 2019, en su investigación “Calidad del cuidado de enfermería de la paciente puérpera en el servicio de Hospitalización del Hospital II - E Simón Bolívar”, Cajamarca, buscaron evaluar la calidad del cuidado del personal de enfermería en cuanto a puérperas de un establecimiento de salud. La investigación fue descriptiva, aplicando el

cuestionario a 120 puérperas. Los resultados revelaron que el 35.00% de la muestra se mostró satisfecho con la dimensión biológica y el 21.00% lo mismo expuso para el caso de la dimensión emocional. En base a lo señalado, se concluyó que el personal de enfermería, a pesar de haber realizado adecuadamente su labor, permitió que se pueda incidir directamente en la posibilidad de mejora en cuanto a la atención y el mantenimiento del cuidado humanizado por parte de estos ³.

Montano, en el año 2018, en su tesis “Asociación entre anemia y complicaciones materno - fetales en gestantes del servicio de gineco obstetricia del hospital nacional Daniel Alcides Carrión. 2017”, Lima, planteó como objetivo general poner en evidencia la evaluación en cuanto a la prevalencia de la anemia, respecto a las complicaciones materno-fetales en gestantes. El estudio fue de tipo observacional, en donde la muestra estuvo representada por un total de 306 gestantes, habiendo contado con el empleo de la guía de observación. Los resultados pusieron en evidencia que la anemia tiende a entenderse como la principal patología que puede desarrollarse en el embarazo. Mientras que, se alcanzó a concluir que, dentro de los riesgos con mayor relevancia, especificando a los siguientes: hemorragia postparto, prematuridad y rotura prematura de membrana ⁷.

Pacheco y Zeballos, en el año 2021, en su estudio “Intervenciones sanitarias de enfermería para la prevención de patologías durante el embarazo en gestantes del centro de salud SUNAMPE-Chincha, durante el período diciembre 2020”, Ica, buscaron evaluar las intervenciones sanitarias, así como la prevención de enfermedades durante el periodo de embarazo. El estudio fue pre experimental, así como cuantitativo, donde se integró una muestra de 50 gestantes y la técnica correspondió a la encuesta. Además, a través de los resultados se evidencio que el 70.0% de las gestantes contó con un conocimiento deficiente respecto a las prevenciones de patologías, no obstante, posterior a la intervención se estableció que el 72.0% de las gestantes contó con un nivel alto de conocimientos. Concluyendo que, las intervenciones mostraron un efecto significativo en cuanto a la prevención de enfermedades ⁸.

Galván, en el año 2017, en su investigación “Complicaciones maternas asociado con los diferentes tipos de violencia intrafamiliar en gestantes adolescentes. Hospital San José de Chincha, periodo 2017”, Ica, planteó como objetivo general, el analizar las complicaciones maternas asociadas directamente con diferentes tipos de violencia intrafamiliar. La metodología fue no experimental, con una muestra de 112 individuos mediante el análisis documental. Los resultados señalaron que el 32% de la muestra contó con una edad de entre los 16 a los 17 años, el 8% de estas mismas contó con la incidencia de la preeclampsia, el 7% con presencia de anemia y el 39% con amenaza de aborto. Mientras que, se demostró relación significativa entre las variables de estudio, habiendo validado la información expuesta por medio de un p valor < 0.050 ⁵.

En referencia con la estructura interna de la investigación, se consideró la evidencia de los siguientes elementos de análisis:

- I. Introducción: Se explica la evidencia problemática de cada una de las variables de análisis, en complemento con investigaciones que puedan validar la realidad de estudio.
- II. Estrategia metodológica: Se consideró la exposición de una serie de criterios metodológicos sobre los cuales se ha incidido en caracterizar el desarrollo del estudio.
- III. Resultados: Se ofreció la respuesta de cada uno de los objetivos planteados en la investigación.
- IV. Discusión: Se comparan los resultados y evidencias teóricas y prácticas manifestadas por los antecedentes, en comparación con la información y análisis del investigador.
- V. Conclusiones: Se contó con una descripción breve de las respuestas ofrecidas hacia cada uno de los objetivos expuestos y respondidos en los resultados.
- VI. Recomendaciones: Se mantuvo la posibilidad de aumentar el conocimiento o análisis de los apartados no analizados dentro del estudio, por parte de otros investigadores.
- VII. Referencias bibliográficas: Se tomó en cuenta a la norma Vancouver para ofrecer la citación de cada investigación tomada como referencia.
- VIII. Anexos: Se expuso información complementaria en referencia con la fundamentación del estudio.

II. Estrategia metodológica

Tipo de investigación

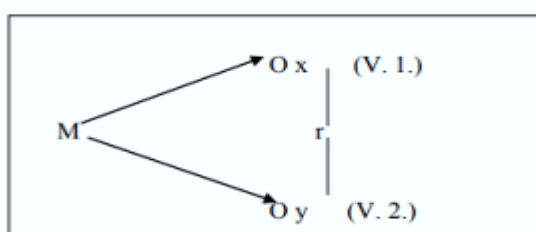
Esta investigación fue de tipo teórica (básica), como consecuencia de exponer un mayoritario conocimiento relacionado con cada una de las variables de estudio, entendiendo con ello la posibilidad de incidir en comprender el comportamiento de estas ⁹.

Enfoque de investigación

De igual manera, se mantuvo el enfoque cuantitativo para permitir de esta forma, el responder hacia los objetivos en base a la estadística ⁹. Cabe destacar que este enfoque corresponde a aquel que busca dar respuesta a cada objetivo haciendo uso de valores numéricos medibles.

Nivel de investigación

El nivel de investigación fue el correlacional, entendiendo que se expuso la necesidad de valorar el grado de incidencia entre variables ⁹.



Donde:

M = Gestantes

O x = Intervenciones de enfermería

O y = Prevención de patologías

r = Relación entre variable

Diseño de investigación

El diseño de la investigación correspondió al no experimental, en donde las variables no fueron afectadas de ninguna forma por parte del investigador, siendo estas evaluadas sobre su contexto real ⁹.

Población y Muestra

Población de estudio

La población es de 120 gestantes que fueron hospitalizadas en el servicio de obstetricia y gestantes atendidas en el servicio de consultorio externo del Hospital Regional de Ica del presente año, con las cuales se mantuvo la posibilidad de aplicar el instrumento de recolección de datos ⁹.

Tamaño de muestra

La muestra de la presente investigación fue representada por la probabilística y se encuentra conformada por un total de 91 gestantes dentro del ámbito de estudio, en el servicio de Hospitalización obstétrica y consultorio externo de obstetricia ⁹.

$$n = \frac{N * Z^2 * p * q}{e^2 * (N - 1) + Z^2 * p * q}$$

En donde:

N = Población = 120

z = grado de confianza = 95% = 1.96

p = proporción esperada = 50%

q = probabilidad de fracaso = 50%

e = error máximo = 8%

n = muestra = 91

Muestreo

El muestreo fue probabilístico aleatorio simple, debido a que se contó con la misma posibilidad de seleccionar a cualquier individuo de la población como tamaño muestral. Cohen y Gómez ⁹, considera que este tipo de muestreo representa la incidencia de la probabilidad en cuanto al proceso de selección de individuos para un estudio.

Criterios de inclusión

Gestantes hospitalizadas en el servicio de obstetricia en el año 2022.

Gestantes atendidas en el consultorio externo del Hospital Regional de Ica.

Criterios de exclusión

Gestantes que no desearon participar en el estudio

Gestantes que se hayan encontrado en estado crítico

Técnicas de recolección de datos

Se hizo uso del análisis documental y la encuesta con la intención de proceder con la recolección de información, en donde Cohen y Gómez ⁹, exponen que esta se basa en una serie de preguntas establecidas sobre las cuales se espera recolectar información de un determinado objeto de estudio. Mientras que, la guía de análisis documental es comprendida como aquella inspección de documentos técnicos relacionados con un determinado objeto de estudio.

Instrumentos de recolección de datos

El instrumento fue representado por 20 preguntas, manteniendo la escala ordinal y correspondiendo a la variable intervenciones de enfermería, en donde el cuestionario fue validado por el Autor: Br. Idelsa Benavides Salazar / Br. Sheyla Yuliana Vásquez Villoslada, Año: 2019, Lugar: Perú, Universidad: Universidad Privada Antonio Guillermo Urrelo, Título: “Calidad del cuidado de enfermería de la paciente púérpera en el servicio de hospitalización del hospital ii – e simón bolívar”, Profesionales validadores: M. Cs. Lucy Elizabeth Morales Peralta, además de haber presentado un Alfa de Cronbach equivalente 0.750, revelando la alta confiabilidad de este instrumento ³.

Cohen y Gómez ⁹, expone que el cuestionario es definido como aquel conjunto de cuestionamientos que esperan incidir en la evaluación de problemáticas de estudio que pueden ser consultadas a un objeto de estudio.

Variable: Intervenciones de enfermería, tiene los siguientes niveles.

Nivel bajo: 1 -33

Nivel medio: 34 – 66

Nivel alto: 67 - 100

Para la siguiente variable se utilizó la guía de análisis documental, para la evaluación de la variable “Prevención de las patologías durante el embarazo”, con las siguientes dimensiones: Complicaciones maternas, Complicaciones perinatales, Tipos de infección, Características epidemiológicas y Características obstétricas, en donde la escala será de tipo nominal.

La guía de análisis documental estuvo validada por el autor, Autor: Br. Seida Perales Talaverano, Año: 2020, Lugar: Perú, Universidad: Universidad Nacional de Huancavelica, Título: “Complicaciones maternas perinatales de gestantes adolescentes con infección del tracto urinario atendidas en el hospital tupac amaru de cusco, 2018 y 2019”, Profesionales validadores: Mg. Tula Guerra Olivares / Dr. Leonardo Leyva Yataco / Dr. Rossibel Muñoz de la Torre. Asimismo la autora demostró la alta confiabilidad del instrumento habiendo contado con un Alfa de Cronbach de 0.850⁴.

Cohen y Gómez ⁹, definen a la guía de análisis documental como aquella evaluación que se espera realizar de expedientes que cuentan con información de alta relevancia en las gestantes.

Variable: Prevención de las patologías durante el embarazo

No se contará con una distribución por niveles, debido a que es una escala nominal en donde se expondrán las diferentes patologías encontradas en el estudio.

Técnicas de procesamiento, análisis e interpretación de datos

Se empleó la estadística descriptiva con la intención de poner en exposición el conjunto de características de las variables, sobre las cuales se valida la referencia de datos por medio de gráficos de barras. Mientras que, en el caso de la estadística inferencial se ha contado con el empleo del coeficiente de correlación Chi cuadrado, en donde se ha pretendido evidenciar la incidencia entre las variables, en donde un valor de sigma inferior a 0.050 pudo determinar la existencia de una relación significativa y se pudo validar la hipótesis alternativa (Ha); mientras que, el contar con un valor de sigma superior o igual a 0.050 permitió demostrar la existencia de relación, entendiéndose que el procesamiento fue realizado en el SPSS V 26.00.

III. Resultados

Presentación e interpretación de resultados

Características epidemiológicas

Tabla 1. Características epidemiológicas.

		f	%	
Características epidemiológicas	Edad	18- 25 años	34	37.4%
		26-33 años	32	35.2%
		34-40 años	25	27.5%
		Total	91	100.0%
	Grado de instrucción	Primaria	23	25.3%
		Secundaria	34	37.4%
		Superior	34	37.4%
		Total	91	100.0%
	Estado civil	Soltera	34	37.4%
		Conviviente	29	31.9%
		Casada	28	30.8%
		Total	91	100.0%
	Procedencia	Zona urbana	50	54.9%
		Zona rural	41	45.1%
		Total	91	100.0%

Nota: Procesado en el software SPSS V26.00

En cuanto a los resultados correspondientes a las características epidemiológicas, se encontró que el 37.4% de las gestantes su edad osciló entre los 18 a los 25 años. Asimismo, el 35.2% de las gestantes encuestadas se encontró entre edades de 26 a los 33 años, mientras que, el 27.5% de las gestantes se encontró en edades de 34 a 40 años. Los resultados alcanzados determinaron que el 37.4% de las gestantes únicamente alcanzó el grado de instrucción de secundaria, mientras que, el 37.4% se encontró en un grado de instrucción superior. Del mismo modo, se halló que el 25.3% de las gestantes contó con un grado de instrucción de nivel primario. Los resultados obtenidos reflejaron que el 37.4% de las gestantes presentó un estado civil de soltera, sin embargo, el 31.9% de las gestantes encuestadas contó con un estado civil de conviviente, mientras que, el 30.8% de las gestantes contó con un estado civil de casada.

El resultado referente a la característica epidemiológica, lugar de procedencia. Determinó que el 54.90% de las gestantes que fueron encuestadas procedía de una zona urbana, sin embargo, también se alcanzó a evidenciar que el 45.1% de las gestantes señaló que procedía de una zona rural.

Estadística Descriptiva

Análisis de la variable “Intervenciones de enfermería”

Tabla 2. Intervenciones de enfermería.

	Intervenciones de enfermería		Intervención biológica		Intervención emocional		Intervención social		Intervención espiritual	
	F	%	F	%	F	%	F	%	F	%
Nivel bajo	3	3.3%	3	3.3%	3	3.3%	3	3.3%	3	3.3%
Nivel medio	77	84.6%	75	82.4%	65	71.4%	69	75.8%	68	74.7%
Nivel alto	11	12.1%	13	14.3%	23	25.3%	19	20.9%	20	22.0%
Total	91	100.00%	91	100.00%	91	100.00%	91	100.00%	91	100.00%

Nota: Procesado en el software SPSS V26.00

Los resultados alcanzados han determinado que, las intervenciones de enfermería predominaron en nivel medio con una representación del 84.6%, mientras que, el 12.1% de las encuestadas valoró esta variable en nivel alto y el 3.3% en nivel bajo. Además, se observó que el 82.4% señaló que las intervenciones biológicas prevalecieron en nivel medio, seguido del 14.3% se encontró en nivel alto. Mientras que el 71.4%, se determinó que la intervención emocional predominó en nivel medio y con el 25.3% en nivel alto. En cuanto a la valoración de la intervención social, el 75.8% predominó en nivel medio, mientras que, el 25.3% sostuvo nivel alto y el 3.3% señaló nivel bajo. En lo que concierne a la intervención espiritual, el 74.7% de encuestadas valoró en nivel medio, el 22.0% en nivel alto y el 3.3% en nivel bajo.

Análisis de la variable “Prevención de patologías”

Tabla 3. Prevención de patologías.

			F	%
Características epidemiológicas	Edad	18-25 años	34	37.4%
		26-33 años	32	35.2%
		34- 40 años	25	27.5%
		Total	91	100.0%
	Grado de instrucción	Primaria	23	25.3%
		Secundaria	34	37.4%
		Superior	34	37.4%
		Total	91	100.0%
	Estado civil	Soltera	34	37.4%

		Conviviente	29	31.9%	
		Casada	28	30.8%	
		Total	91	100.0%	
	Procedencia	Zona urbana	50	54.9%	
		Zona rural	41	45.1%	
		Total	91	100.0%	
Complicaciones maternas	Amenaza de aborto		17	18.7%	
	Amenaza de parto pretérmino		32	35.2%	
	Ruptura prematura de membrana		29	31.9%	
	Sepsis		6	6.6%	
	Preeclampsia		7	7.7%	
	Total		91	100.0%	
Complicaciones perinatales	Recién nacido prematuro		26	28.6%	
	Recién nacido de bajo peso		36	39.6%	
	Restricción del crecimiento intrauterino		9	9.9%	
	Sepsis bacteriana		6	6.6%	
	Ictericia neonatal		14	15.4%	
	Total		91	100.0%	
	Tipo de infección	Bacteriuria asintomática		47	51.6%
Cistitis		31	34.1%		
Pielonefritis		13	14.3%		
Total		91	100.0%		
Características obstétricas	Número de abortos	Ningún aborto		62	68.1%
		1 a 2 abortos		29	31.9%
		Total		91	100.0%
	Número de embarazos	1 a 2 embarazos		57	62.6%
		2 a más embarazos		34	37.4%
		Total		91	100.0%
	Atención prenatal	Adecuado, más de 6 atenciones		39	42.9%
		Inadecuado, menos de 6 atenciones		52	57.1%

	Total	91	100.0%
Trimestre que presentó la ITU	Primer	21	23.1%
	Segundo	31	34.1%
	Tercer	39	42.9%
	Total	91	100.0%

Nota: Procesado en el software SPSS V26.00

Los resultados alcanzados, han determinado que, en cuanto a las características epidemiológicas de las encuestadas, el 37.4% tienen de 18 a 25 años, el 35.2% se encontró entre los 26 a los 33 años y el 27.5% estuvo entre los 34 a 40 años. Además, los resultados consignaron que, el 37.4% contó con un grado de instrucción de nivel secundaria, mientras que, el 37.4% alcanzó un nivel superior y el 25.3% señaló que tan solo contaba con un grado de instrucción de nivel primaria. Asimismo, respecto al estado civil, el 37.4% señaló ser soltera, mientras que, el 31.9% indicó que era conviviente y el 30.8% casada. Referente al lugar de procedencia, se determinó que el 54.9% vive en zona urbana y el 45.1% en zona rural.

En lo que concierne a las complicaciones maternas, el 35.2% sostuvo que presentó amenaza de parto pretérmino, el 31.9% ruptura prematura de membranas, el 18.7% amenaza de aborto, mientras que, el 7.7% y el 6.6% señalaron que presentaron preeclamsia y sepsis respectivamente. Respecto a las complicaciones perinatales, los resultados expusieron que el 39.6% señaló recién nacido de bajo peso, el 28.6% recién nacido prematuro, mientras que, el 9.9% indicó que presentó restricción del crecimiento intrauterino.

En cuanto al tipo de infección, los resultados alcanzados indicaron que el 51.6% de las encuestadas presentó bacteriuria asintomática, el 34.1% cistitis y el 14.3% pielonefritis. En lo que incumbe a las características obstétricas, los resultados consignaron que respecto al número de abortos, el 68.1% señaló que no presentó ningún aborto, el 31.9% presentó de uno a dos abortos. En cuanto al número de embarazos, el 62.6% de las encuestadas señaló haber contado con uno a dos embarazos, mientras que, el 37.4% indicó haber tenido de dos a más embarazos. Referente a la atención prenatal, el 57.1% sostuvo que estas fueron inadecuadas habiendo contado con menos de seis atenciones, sin embargo, el 42.9% señaló que fueron adecuadas, por lo mismo que contaron con más de seis atenciones.

Estadística Inferencial

Objetivo General

Tabla 4. Intervenciones de enfermería relacionado a Prevención de patologías.

		Intervenciones de enfermería	
		P valor	
Prevención de patologías	Edad	0.562	
	Características epidemiológicas	Grado de instrucción	0.199
		Estado civil	0.181
		Procedencia	0.008
		Complicaciones maternas	0.007
	Complicaciones perinatales	0.059	
	Tipo de infección	0.847	
	Características obstétricas	Número de abortos	0.052
		Número de embarazo	0.137
		Atención prenatal	0.006
Trimestre que presentó la ITU		0.498	

Nota: Procesado en el software SPSS V26.00

Los resultados mostrados han determinado que con un p valor de 0.008 ha prevalecido una relación entre la característica epidemiológica procedencia con las intervenciones de enfermería. Asimismo, con un p valor de 0.007 se encontró una relación entre las intervenciones de enfermería con las complicaciones maternas. Mientras que, al haber obtenido un p valor superior a 0.050 no se encontró una correspondencia entre las complicaciones perinatales y el tipo de infección frente a las intervenciones de enfermería. De igual manera, se demostró la existencia de una relación entre las intervenciones de enfermería y la característica obstétrica referida a la atención prenatal, donde se obtuvo un p valor de 0.006.

Objetivo Específico 1

Tabla 5

Intervención de enfermería en su dimensión biológica relacionado a Prevención de patologías.

		Intervenciones de enfermería	
		P valor	
Prevención de patologías	Edad	0.709	
	Características epidemiológicas	Grado de instrucción	0.443
		Estado civil	0.075
		Procedencia	0.001
	Complicaciones maternas		0.008
	Complicaciones perinatales		0.072
	Tipo de infección		0.473
		Número de abortos	0.134
	Características obstétricas	Número de embarazo	0.164
		Atención prenatal	0.003
	Trimestre que presentó la ITU	0.272	

Nota: Procesado en el software SPSS V26.00

Los resultados alcanzados determinaron la existencia de una relación de la intervención biológica únicamente con el lugar de procedencia, donde el p valor fue de 0.001.

Del mismo modo, quedó demostrada la relación entre las complicaciones maternas y las intervenciones de enfermería, donde el p valor fue de 0.008. Por otro lado, al haber hallado un p valor superior a 0.050, no se encontró una relación significativa de las intervenciones de enfermería frente a las complicaciones perinatales y el tipo de infección. Mientras que, se estableció una relación entre las intervenciones biológicas y la característica obstétrica referida a la atención prenatal, donde el p valor fue equivalente a 0.003.

Objetivo Específico 2

Tabla 6. Intervención de enfermería en su dimensión emocional relacionado a Prevención de patologías.

		Intervenciones de enfermería	
		P valor	
Prevención de patologías	Edad	0.495	
	Características epidemiológicas	Grado de instrucción	0.341
		Estado civil	0.749
		Procedencia	0.002
	Complicaciones maternas		0.004
	Complicaciones perinatales		0.091
	Tipo de infección		0.892
	Características obstétricas	Número de abortos	0.175
		Número de embarazo	0.905
		Atención prenatal	0.005
Trimestre que presentó la ITU		0.813	

Nota: Procesado en el software SPSS V26.00

Por medio de los resultados alcanzados, se identificó una relación entre la intervención emocional y el lugar de procedencia donde el p valor fue de 0.002. Asimismo, se observó que con un p valor de 0.004 se corroboró la existencia de una relación entre las intervenciones de enfermería y las complicaciones maternas. Mientras que, habiendo alcanzado un p valor superior a 0.050 se determinó que no existió una correspondencia entre las intervenciones de enfermería y las complicaciones perinatales y el tipo de infección. Por otro lado, se demostró que con un p valor únicamente existió relación entre la intervención emocional con la característica obstétrica referida a las atenciones prenatales.

Objetivo Específico 3

Tabla 7. Intervención de enfermería en su dimensión social relacionado a Prevención de patologías.

		Intervenciones de enfermería	
		P valor	
Prevención de patologías	Edad	0.984	
	Características epidemiológicas	Grado de instrucción	0.152
		Estado civil	0.239
		Procedencia	0.006
		Complicaciones maternas	0.004
	Complicaciones perinatales	0.099	
	Tipo de infección	0.570	
	Características obstétricas	Número de abortos	0.170
		Número de embarazo	0.529
		Atención prenatal	0.002
Trimestre que presentó la ITU		0.967	

Nota: Procesado en el software SPSS V26.00

Los resultados obtenidos, han llegado a poner en evidencia que con un p valor de 0.006, se consignó la existencia de una relación entre la intervención social y la zona de procedencia. Igualmente, habiendo contado con un p valor equivalente a 0.004 quedó demostrado que predominó una relación significativa entre las intervenciones de enfermería frente a las complicaciones maternas. Asimismo, habiendo contado con un p valor mayor a 0.050, se llegó a determinar que no prevaleció una incidencia significativa respecto a las intervenciones de enfermería frente a las complicaciones perinatales y el tipo de infección. No obstante, habiendo contado con un p valor equivalente a 0.002, se llegó a evidenciar la incidencia significativa respecto a las intervenciones de enfermería y la característica obstétrica referida a la atención prenatal.

Intervención de enfermería en su dimensión social y Prevención de patologías

Objetivo Específico 4

Tabla 8. Intervención de enfermería en su dimensión espiritual relacionado a Prevención de patologías.

		Intervenciones de enfermería	
		P valor	
Prevención de patologías	Edad	0.381	
	Características epidemiológicas	Grado de instrucción	0.247
		Estado civil	0.069
		Procedencia	0.001
	Complicaciones maternas		0.009
	Complicaciones perinatales		0.247
	Tipo de infección		0.503
	Características obstétricas	Número de abortos	0.387
		Número de embarazo	0.390
		Atención prenatal	0.003
Trimestre que presentó la ITU		0.316	

Nota: Procesado en el software SPSS V26.00

Los resultados alcanzados en el estudio evidenciaron que hubo relación entre la intervención espiritual y el lugar de procedencia de las gestantes, donde el p valor fue equivalente a 0.001. Asimismo, quedó demostrado que con un p valor de 0.009 predominó una relación entre las complicaciones maternas y las intervenciones de enfermería. De igual manera, habiendo contado con un p valor superior a 0.050 se estableció que no existió una relación entre las complicaciones perinatales y el tipo de infección frente a la intervención espiritual. No obstante, se identificó que con un p valor de 0.003 se encontró una relación entre las atenciones prenatales y la intervención de tipo espiritual.

IV. Discusión

En cuanto al **objetivo general**, se demostró que existió una relación significativa entre las intervenciones de enfermería y la prevención de las patologías, específicamente en la característica epidemiológica correspondiente a la procedencia, donde el p valor alcanzado fue de 0.008, además, se visualizó que el 100.0% de gestantes que refirió que las intervenciones se encontraron en nivel bajo, fueron las mismas que contaron con una procedencia de zona rural. Además, se observó una relación entre las intervenciones de enfermería y las complicaciones maternas, donde el p valor fue de 0.007 y se evidenció que el 33.3% de gestantes refirió que el nivel bajo en las intervenciones conduce a la prevalencia de amenaza de aborto y amenaza de parto pretérmino. Mientras que, hubo una relación entre las intervenciones y la característica obstétrica relacionada con la atención prenatal, donde el p valor fue de 0.006, de modo que, cuando el 66.7% valoró en nivel bajo a las intervenciones, indicó que la atención prenatal fue inadecuada. Asimismo, Montejo ¹ indicó que en el 23% de gestantes se identificó la prevalencia de complicaciones o afecciones, siendo ello consecuencia de que las usuarias no contaron con intervenciones adecuadas durante la etapa del embarazo. Del mismo modo, Duran ² expuso que alrededor del 4.30% de los casos de gestantes evaluadas contaron con la incidencia de afectaciones en la etapa de embarazo, por lo mismo que resaltó la necesidad de mejorar las intervenciones que les otorga el personal de salud para la prevención de dichas complicaciones. A partir de lo mencionado, se reflejó la similitud entre los autores y los resultados de la investigación, debido a que estos reconocen que la intervención del personal de enfermería es fundamental para incrementar las garantías requeridas por las gestantes en términos de protección, así como de prevención de diversas patologías. En base a ello, Ríos y Idrogo ¹⁰ manifiestan que las intervenciones de enfermería corresponde al servicio que brindan estos profesionales, por medio de la determinación de un tipo de tratamiento que buscan alcanzar óptimos resultados en el estado de salud del usuario, por ende, dichas intervenciones deben ir en concordancia tanto con el juicio como el conocimiento clínico del personal.

En lo que concierne al **objetivo específico 1**, se evidenció que hubo una relación significativa entre la dimensión biológica con la prevención de patologías, principalmente en lo que incumbe a la característica epidemiológica de lugar de procedencia, donde el p valor fue de 0.001, evidenciando que, el 100.0% de las gestantes que valoró en nivel bajo a la intervención biológica, señaló que procedía de la zona rural. Además, se halló una relación entre este tipo de intervención y las complicaciones maternas, habiendo hallado un p valor de 0.008 y determinado que el 34.7% de encuestadas que valoró en nivel medio a la intervención biológica, sostuvo que prevaleció la amenaza de parto pretérmino. Igualmente, se visualizó una relación entre la atención prenatal y las intervenciones biológicas, donde se obtuvo un p valor de 0.003 y se observó que el 66.7% de gestante que valoró en nivel bajo a las intervenciones señaló que las atenciones fueron

inadecuadas. De igual manera, Izaguirre ⁶ sostuvo que las intervenciones o atenciones del personal de enfermería mostró alto grado de falencias en cuanto al ámbito preventivo, siendo ello reflejo de la falta de capacitaciones para contar con un plan de cuidados estandarizados para tener un mejor procedimiento con las gestantes. Del mismo modo, Montano ⁷ indicó que las gestantes mostraron alta incidencia de diferentes complicaciones en el embarazo como respuesta de las deficientes intervenciones del personal de la salud. En base a ello, se demostró la concordancia de los resultados conseguidos con lo manifestado por ambos autores, debido a que se plasma la relevancia de mejorar las intervenciones de los enfermeros con la finalidad de reducir los riesgos que puedan presentar las gestantes, teniendo en consideración que ello responde a una de las funciones principales del personal. Igualmente, Maggi et al. ¹¹ afirmaron que las intervenciones biológicas son aquellas relacionadas con el tipo de servicio dado por los profesionales de la salud para reducir el dolor experimentado por el paciente, a causa de una enfermedad o de algún tratamiento.

En lo que atañe al **objetivo específico 2**, se demostró la existencia de una relación significativa entre la dimensión emocional y la prevención de las patologías, especialmente en la característica epidemiológica procedencia, donde se evidenció un p valor de 0.002, señalando que el 100.0% de encuestadas que refirió que la intervención emocional alcanzó un nivel bajo, también señaló que procedía de la zona rural. Del mismo modo, se identificó la existencia de una relación de la dimensión emocional con las complicaciones maternas, por lo mismo que se alcanzó un p valor de 0.004, de modo que, el 36.9% de gestantes que relató que estas intervenciones se encontraron en nivel medio señaló la prevalencia de la amenaza de parto pretérmino. Igualmente, se determinó la existencia de una relación con la característica obstétrica atención prenatal, donde el p valor fue semejante a 0.005, indicando que el 66.7% que calificó en nivel bajo a las intervenciones sostuvo que las atenciones del personal fueron inadecuadas. Por su parte, Benavides y Vásquez ³ señalaron que únicamente el 21.0% de las gestantes se mostró satisfecha con las intervenciones emocionales por parte del personal, refiriendo que ello fue derivación de que el personal desempeña adecuadamente sus diferentes funciones y esto alcance a incidir en la mejora de sus atenciones, sin embargo, un considerable grupo de gestantes enfatizó en la prioridad de mejorar dichas atenciones. Mientras que, Perales ⁴ que alrededor del 35.0% de las encuestadas contó con elevado grado en cuanto al riesgo de aborto, y el 12.0% mostró alto riesgo a sufrir de preeclampsia u otras complicaciones producto de las falencias en las atenciones del personal de enfermería. De modo que, se determinó la similitud entre las líneas anteriormente expuestas, debido a que se evidenció la relevancia de acrecentar la calidad en las intervenciones del personal, en cuanto la reducción, así como la prevención del desarrollo de patologías se encuentra en función de las atenciones y cuidado humanizado por parte de los enfermeros. Asimismo, Tituaña ¹² manifestó que las intervenciones emocionales consisten en el conjunto y tipo de información que se pone al alcance del paciente, así como el servicio que se le proporciona, comprendiendo que este debe

basarse en el buen trato, además debe ser de calidad para aportar de manera significativa tanto en su salud como en su recuperación.

En lo que compete al **objetivo específico 3**, se reflejó una relación significativa entre la dimensión social y la prevención de las patologías, por lo mismo que la característica epidemiológica procedencia mostró relación con la intervención social con un p valor de 0.006, donde, el 100.0% de las gestantes que calificó en nivel bajo estas intervenciones, señaló que procedía de una zona rural, de igual forma, se demostró una relación con las complicaciones maternas, habiendo obtenido un p valor de 0.004 y estableciendo que el 37.7% que consignó un nivel medio en las intervenciones, también sostuvo que la complicación con predominancia fue la amenaza de parto pretérmino. Además, se observó una relación de este tipo de intervención con la característica obstétrica atención prenatal, en cuanto el p valor fue de 0.002 y se evidenció que el 66.7% de las gestantes que relató un nivel bajo frente a las intervenciones, manifestó que las atenciones fueron inadecuadas. De igual manera, Galván ⁵ indicó que el aumento en cuanto a la incidencia de complicaciones en el periodo de embarazo se halla sujeto a diversos factores como el nivel de eficiencia en las intervenciones del personal, así como al entorno en el que se desenvuelven estas mujeres. De igual manera, Izaguirre ⁶ sostuvo que el proceso del enfermero muestra deficiencias específicamente en la prevención de patologías, lo cual procede de la falta de atención a los pacientes, así como del insuficiente plan de cuidados que se les otorga a estos. Frente a ello, se puede afirmar que, se demostró la correspondencia entre lo previamente señalado, derivando ello de que los autores enfatizan en la necesidad de disminuir los riesgos o diversas afectaciones de las gestantes a través del mejoramiento en los cuidados ofrecidos, los mismos que guarden relación con las necesidades de estas. Bajo dicho contexto, Torres ¹³ señala que la intervención social se encuentra representada por la atención y vínculo entre el paciente, sus familiares o entorno cercano y los profesionales, entendiéndose con ello que estos demandan de orientación para brindar ayuda y un eficiente acompañamiento en los cuidados y mejora de la salud de la paciente. Respecto al **objetivo específico 4**, se corroboró la presencia de una relación significativa entre la dimensión espiritual y la prevención de las patologías, ya que se alcanzó una relación de la característica epidemiológica procedencia con la intervención espiritual, siendo ello demostrado en un p valor de 0.00, donde además se visualizó que el 100.0% de las encuestadas indicó que su lugar de procedencia fue una zona rural, siendo estas mismas que calificaron en nivel bajo a las intervenciones. Asimismo, se identificó una relación con las complicaciones maternas con un p valor de 0.009, donde el 35.3% de las gestantes sostuvo que el nivel medio de las intervenciones condujo a la prevalencia de la amenaza de parto pretérmino. Mientras que, se determinó una relación con la característica obstétrica correspondiente a la atención prenatal con un p valor de 0.003, donde se indicó que el 58.8% de las gestantes que expusieron un nivel medio de las intervenciones también indicaron que las atenciones fueron inadecuadas. Al respecto, Duran ² destacó que la prevalencia de complicaciones en el periodo de gestación guarda vínculo cercano

con la calidad de las intervenciones dadas por el personal de enfermería, donde se requiere que estos ahonden en la mejora de los cuidados brindados. Igualmente, Izaguirre ⁶ sostuvo que la prevención de patologías en las gestantes se redujo producto de que el personal ha desatendido la importancia de la mejora de sus procedimientos referidos a los cuidados. Por consiguiente, se pone en evidencia que el descuido en cuanto a las intervenciones del personal de la salud conduce a que la percepción de las gestantes alcance niveles bajos y también conlleva a la prevalencia del desarrollo de distintas patologías, de tal forma que, se requiere brindar prioridad a las atenciones y cuidados para la prevención de una afectación en la salud de la paciente. Del mismo modo, Caicedo ¹⁴ indica que las intervenciones espirituales guardan relación con las asistencias o atenciones que otorga el personal de la salud para priorizar los cuidados y tratamiento que deben seguir los pacientes y sus cuidadores para la recuperación del usuario.

V. Conclusiones

1. Se llegó a las conclusiones que, existió una relación significativa entre las intervenciones de enfermería y la prevención de las patologías durante el embarazo, donde la característica epidemiológica correspondiente a la procedencia, las complicaciones maternas, así como característica obstétrica relacionada con la atención prenatal mostraron un p valor inferior a 0.050.
2. Que, hubo una relación significativa entre la dimensión biológica y la prevención de las patologías durante el embarazo específicamente en la característica epidemiológica procedencia, en las complicaciones maternas y con la característica obstétrica referida a la atención prenatal, donde se halló un p valor menor a 0.050.
3. Del mismo modo, se evidenció una relación significativa entre la dimensión emocional y la prevención de las patologías durante el embarazo, concretamente con la característica epidemiológica referida a la procedencia, la característica obstétrica de atención prenatal, así como con las complicaciones maternas, donde el p valor fue inferior a 0.050.
4. Igualmente, se concluyó que, se alcanzó una relación significativa entre la dimensión social y la prevención de las patologías durante el embarazo, principalmente en el lugar de procedencia, las complicaciones maternas y la atención prenatal, donde se evidenció un p valor menor a 0.050.
5. Además, se concluyó que, se obtuvo una relación significativa entre la dimensión espiritual y la prevención de las patologías durante el embarazo, mediante la característica epidemiológica procedencia, la atención prenatal y las complicaciones maternas, donde el p valor fue inferior a 0.050.

VI. Recomendaciones

1. Se recomienda a las autoridades o directivos del Hospital Regional de Ica, desarrollar programas orientados a mejorar las intervenciones del personal, comprendiendo que las capacitaciones juegan un rol determinante para mejorar el desempeño de los profesionales y por consiguiente la percepción de los usuarios respecto al servicio ofrecido.
2. Se recomienda a la jefatura del área de enfermería ahondar en la elaboración de protocolos y guías que contribuyan a mejorar la atención brindada, entendiendo que ello requiere del compromiso del personal, para ofrecer óptimos cuidados y protección a las usuarias.
3. Se recomienda a la jefatura del servicio de enfermería, desarrollar talleres dirigidos al personal a su cargo, enfatizando en temas como la calidad de las intervenciones, donde esto al mismo tiempo pueda servir para que los profesionales desarrollen acciones encaminadas a proporcionar conocimientos de los cuidados que las usuarias deben tener para la prevención de patologías o cualquier tipo de riesgo.
4. Se recomienda a la jefatura del servicio de enfermería en conjunto con los directivos del Hospital Regional de Ica, desarrollar estrategias como la educación, para que estas adopten acciones de autocuidado para la mejora de la calidad de salud, durante y después del periodo de embarazo.
5. De igual forma se recomienda a los interesados en la especialidad de enfermería Materno Infantil, el desarrollo de estudios centrados en la evaluación del nivel de las intervenciones de enfermería y la eficacia de estas, para en base a ello desarrollar estrategias que conduzcan a la reducción de riesgos y prevención de patologías en las gestantes.

VII. Referencias bibliográficas

1. Montejo G. Factores de riesgo asociados a la muerte materna. Universidad de San Carlos; 2018: http://biblioteca.usac.edu.gt/tesis/05/05_10709.pdf
2. Duran A. Asociación entre las características materna y del control prenatal con el desarrollo de preeclampsia y sus complicaciones maternas en población adolescente. Universidad Tecnológica de Monterrey; 2019: <https://repositorio.tec.mx/bitstream/handle/11285/636301/tesispdf.pdf?sequence=1&isAllowed=y>
3. Benavides I, Vásquez S. Calidad del cuidado de enfermería de la paciente puérpera en el servicio de Hospitalización del Hospital II - E Simón Bolívar. Universidad Privada Antonio Guillermo Urrel; 2019: [http://repositorio.upagu.edu.pe/bitstream/handle/Upagu/1085/Tesis Calidad Del Cuidado De Enfermería De La Paciente Puérpera En El Servicio De Hospitalización Del H.pdf?sequence=1&isAllowed=y](http://repositorio.upagu.edu.pe/bitstream/handle/Upagu/1085/Tesis%20Calidad%20Del%20Cuidado%20De%20Enfermer%C3%ADa%20De%20La%20Paciente%20Pu%C3%A9rpera%20En%20El%20Servicio%20De%20Hospitalizaci%C3%B3n%20Del%20H.pdf?sequence=1&isAllowed=y)
4. Perales S. Complicaciones maternas perinatales de gestantes adolescentes con infección del tracto urinario atendidas en el Hospital Túpac Amaru de Cusco, 2018 y 2019. Universidad Nacional de Huancavelica; 2020: [http://repositorio.unh.edu.pe/bitstream/handle/Unh/3567/Tesis-Seg-Esp-Obstetricia-2020-Perales Talaverano.pdf?sequence=1&isAllowed=y](http://repositorio.unh.edu.pe/bitstream/handle/Unh/3567/Tesis-Seg-Esp-Obstetricia-2020-Perales%20Talaverano.pdf?sequence=1&isAllowed=y)
5. Galván M. Complicaciones maternas asociado con los diferentes tipos de violencia intra familiar en gestantes adolescentes. Hospital San José de Chíncha, periodo 2017. Universidad Privada de Ica; 2017: https://upica.edu.pe/wp-content/uploads/2018/01/4.-02.-Investigación-Complicaciones_maternas-25-3.pdf
6. Izaguirre E. Asociación entre las características materna y del control prenatal con el desarrollo de preeclampsia y sus complicaciones maternas en población adolescente. Universidad Michoacana de San Nicolás de Hidalgo; 2021: http://bibliotecavirtual.dgb.umich.mx:8083/xmlui/bitstream/handle/Dgb_Umich/5662/Fe-M-2021-1004.pdf?sequence=1&isAllowed=y
7. Montano G. Asociación entre anemia y complicaciones materno - fetales en gestantes del servicio de gineco obstetricia del hospital nacional Daniel Alcides Carrión. 2017. Universidad Ricardo Palma; 2018: [https://repositorio.urp.edu.pe/bitstream/handle/Urp/1177/108 Tesis 2018 Giuliana Montano Vega.pdf?sequence=1&isAllowed=y](https://repositorio.urp.edu.pe/bitstream/handle/Urp/1177/108%20Tesis%202018%20Giuliana%20Montano%20Vega.pdf?sequence=1&isAllowed=y)
8. Pacheco E, Zeballos M. Intervenciones sanitarias de enfermería para la prevención de patologías durante el embarazo en gestantes del centro de salud Sunampe- Chíncha, durante el período diciembre 2020. Universidad Autónoma de Ica; 2016: <http://repositorio.autonomadeica.edu.pe/handle/autonomadeica/1103>
9. Cohen N, Gómez G. Metodología de la investigación, ¿Para qué?. Argentina: Editorial Teseo; 2019. 1–27 p: <https://www.teseopress.com/metodologiadelainvestigacion/>

10. Ríos J, Idrogo M. Cuidado humanizado del profesional de enfermería y la satisfacción de los pacientes hospitalizados en el servicio de medicina del Hospital II - 2 Minsa Tarapoto. Periodo julio – diciembre 2020 Tesis. Universidad Nacional de San Martín; 2021: <http://tesis.unsm.edu.pe/bitstream/handle/11458/3926/Enfermería - Jhandy Carolina Ríos Pinedo %26 Mishel Estrella Idrogo Ortiz.pdf?sequence=1&isAllowed=y>
11. Maggi Vera Wa, Maggi Vwa. Evaluación de la calidad de la atención en relación con la satisfacción de los usuarios de los servicios de emergencia. Univ Católica Santiago Guayaquil. 2018;109: <http://repositorio.ucsg.edu.ec/handle/3317/9976%0Ahttp://repositorio.ucsg.edu.ec/bitstream/3317/9976/1/T-Ucsg-Pos-Mgss-115.pdf>
12. Tituaña E. Conocimientos Y Actitudes Sobre Signos Y Síntomas De Alarma En Gestantes Atendidas En El Centro De Salud Anidados Otavalo, 2018-2019. Universidad técnica del norte; 2019: <http://repositorio.utn.edu.ec/handle/123456789/9479>
13. Torres A. Conocimientos y prácticas sobre el autocuidado en la premenopausia en las usuarias de un centro de salud de Lima, 2017. Universidad Nacional Mayor de San Marcos; 2018: <https://core.ac.uk/download/pdf/323348728.pdf>
14. Caicedo F. Calidad de atención de enfermería en el hospital básico IESS de Esmeraldas. Pontificia Universidad Católica del Ecuador; 2019: https://repositorio.pucese.edu.ec/bitstream/123456789/1842/1/Caicedo_Campuzano_Flor_María.pdf

VIII. Anexos

Anexo 1 Instrumento de recolección de datos

Intervenciones de enfermería y prevención de las patologías durante el embarazo en gestantes atendidas en el Hospital Regional de Ica, 2022

Instrucciones: La finalidad de esta encuesta es Determinar la relación entre las intervenciones de enfermería y la prevención de las patologías durante el embarazo en gestantes atendidas en el Hospital Regional de Ica, 2022

Totalmente en desacuerdo	En desacuerdo	Ni de acuerdo, ni en desacuerdo	De acuerdo	Totalmente de acuerdo
1	2	3	4	5

INTERVENCIÓN SANITARIA DE ENFERMERÍA

N°	Pregunta	1	2	3	4	5
Intervención biológica						
1.	La enfermera es lo más amable posible cuando realiza procedimientos que me duelen					
2.	Considero que la enfermera es despreocupada en cuanto a que mis necesidades de higiene sean atendidas					
3.	Recibo orientación de la enfermera sobre los alimentos que debe consumir					
4.	La enfermera me brinda un ambiente tranquilo, sin ruidos para descansar					
5.	La enfermera me pregunta sobre la frecuencia y característica de mis deposiciones y orina					
Intervención emocional						
6.	Al ingresar al servicio la enfermera la saluda sin llamarla por su nombre o apellido					
7.	La enfermera me escucha con desinterés al momento de hablarle de mis problemas					
8.	La enfermera me brinda desconfianza para expresar mis preocupaciones					
9.	El trato que brinda la enfermera es preferencial para algunas					
10.	La enfermera busca mi colaboración para mi cuidado					
Intervención social						
11.	La enfermera orienta a la familia sobre los cuidados en el hogar					
12.	La enfermera propicia la interrelación con las demás púerperas					
13.	La enfermera le presenta al equipo de salud					
14.	La enfermera me pregunta sobre las metas que pienso para mi vida.					
15.	Cuando la enfermera se acerca no brinda un abrazo ni una palmada en la espalda					
Intervención espiritual						
16.	La enfermera no la acompaña durante la visita del médico					
17.	La enfermera se muestra preocupada si estoy conforme con mi rol de madre					
18.	La enfermera me acompaña en mis momentos de oración					

-
19. La enfermera muestra algún tipo de impedimento sobre la presencia de imágenes religiosas
-
20. Recibe charlas educativas de enfermería en el servicio.
-

Prevención de las patologías durante el embarazo

Características epidemiológicas

1. Edad: _____
2. Grado de instrucción: _____
3. Estado civil: _____
4. Procedencia: _____

Complicaciones maternas

5. Amenaza de aborto ()
6. Amenaza de parto pretérmino ()
7. Ruptura prematura de membranas ()
8. Sepsis ()
9. Preeclampsia ()

Complicaciones perinatales

10. Recién nacido prematuro ()
11. Recién nacido de bajo peso ()
12. Restricción del crecimiento intrauterino ()
13. Sepsis bacteriana ()
14. Ictericia neonatal ()

Tipos de infección

15. Bacteriuria asintomática ()
16. Cistitis ()
17. Pielonefritis ()

Características obstétricas

18. Número de abortos ()

19. Número de embarazo ()
20. Atención prenatal ()
21. Trimestre que presentó la ITU ()

Anexo 2 Ficha técnica de instrumento

INFORMACIÓN DE LA TESIS	Contenido de la tesis
VARIABLE	Intervenciones de enfermería
UNIVERSIDAD	Universidad Privada Antonio Guillermo Urrelo
AUTOR	Br. Idelsa Benavides Salazar / Br. Sheyla Yuliana Vásquez Villoslada
AÑO	2019
LUGAR	Perú
TÍTULO	Calidad del cuidado de enfermería de la paciente púérpera en el servicio de hospitalización del Hospital II – E Simón Bolívar
DURACIÓN	20 minutos
VALORACIÓN	Para la presente investigación, se ha considerado la escala Likert de valoración
CONFIABILIDAD	0.750 – Alfa de cronbach
PROFESIONALES	M. Cs. Lucy Elizabeth Morales Peralta
LINK DE DESCARGA	http://repositorio.upagu.edu.pe/bitstream/handle/UPAGU/1085/TESIS%20CALIDAD%20DEL%20CUIDADO%20DE%20ENFERMER%20C3%8DA%20DE%20LA%20PACIENTE%20PU%20C3%89RPERA%20EN%20EL%20SERVICIO%20DE%20HOSPITALIZACI%20N%20DEL%20H.pdf?sequence=1&isAllowed=y

Información de la Tesis	Contenido de la tesis
Variable	Prevención de las patologías durante el embarazo
Universidad	Universidad Nacional de Huancavelica
Autor	Br. Seida Perales Talaverano
Año	2020
Lugar	Perú
Título	Complicaciones maternas perinatales de gestantes adolescentes con infección del tracto urinario atendidas en el Hospital Tupac Amaru de Cusco, 2018 Y 2019
Duración	20 minutos
Valoración	Para la presente investigación, se ha considerado la escala Likert de valoración
Confiabilidad	0.850 – Alfa de cronbach
Profesionales	Mg. Tula Guerra Olivares / Dr. Leonardo Leyva Yataco / Dr. Rossibel Muñoz de la Torre
Link De Descarga	http://repositorio.unh.edu.pe/bitstream/handle/UNH/3567/TESIS-SEG-ESP-OBSTETRICIA-2020-PERALES-TALAVERANO.pdf?sequence=1&isAllowed=y

Anexo 3 Matriz de consistencia

Problemas de investigación	Objetivos de investigación	Hipótesis de investigación	Variables	Metodología
Problema general	Objetivo general	Hipótesis general	Variable independiente	Tipo de investigación
¿Cuál es la relación entre las intervenciones de enfermería y la prevención de las patologías durante el embarazo en gestantes atendidas en el Hospital Regional de Ica, 2022?	Determinar la relación entre las intervenciones de enfermería y la prevención de las patologías durante el embarazo en gestantes atendidas en el Hospital Regional de Ica, 2022	Existe relación significativa entre las intervenciones de enfermería y la prevención de las patologías durante el embarazo en gestantes atendidas en el Hospital Regional de Ica, 2022	Intervenciones de enfermería	Tipo básica Enfoque de investigación Cuantitativo Nivel de investigación: Nivel correlacional
Problemas específicos	Objetivos específicos	Hipótesis específicas	Dimensiones	Diseño de la investigación:
<ul style="list-style-type: none"> • ¿Cuál es la relación entre la intervención de enfermería en su dimensión biológica y la prevención de las patologías durante el embarazo en gestantes atendidas en el Hospital Regional de Ica, 2022? • ¿Cuál es la relación entre la intervención de enfermería en su dimensión emocional y la prevención de las patologías durante el embarazo en gestantes atendidas en el Hospital Regional de Ica, 2022? • ¿Cuál es la relación entre la intervención de enfermería en su dimensión social y la prevención de las patologías durante el embarazo en gestantes atendidas en el Hospital Regional de Ica, 2022? • ¿Cuál es la relación entre la intervención de enfermería en su dimensión espiritual y la prevención de las patologías durante el embarazo en gestantes atendidas en el Hospital Regional de Ica, 2022? 	<ul style="list-style-type: none"> • Identificar la relación entre la intervención de enfermería en su dimensión biológica y la prevención de las patologías durante el embarazo en gestantes atendidas en el Hospital Regional de Ica, 2022 • Identificar la relación entre la intervención de enfermería en su dimensión emocional y la prevención de las patologías durante el embarazo en gestantes atendidas en el Hospital Regional de Ica, 2022 • Identificar la relación entre la intervención de enfermería en su dimensión social y la prevención de las patologías durante el embarazo en gestantes atendidas en el Hospital Regional de Ica, 2022 • Identificar la relación entre la intervención de enfermería en su dimensión espiritual y la prevención de las patologías durante el embarazo en gestantes atendidas en el Hospital Regional de Ica, 2022 	<ul style="list-style-type: none"> • Existe relación significativa entre la intervención de enfermería en su dimensión biológica y la prevención de las patologías durante el embarazo en gestantes atendidas en el Hospital Regional de Ica, 2022 • Existe relación significativa entre la intervención de enfermería en su dimensión emocional y la prevención de las patologías durante el embarazo en gestantes atendidas en el Hospital Regional de Ica, 2022 • Existe relación significativa entre la intervención de enfermería en su dimensión social y la prevención de las patologías durante el embarazo en gestantes atendidas en el Hospital Regional de Ica, 2022 • Existe relación significativa entre la intervención de enfermería en su dimensión espiritual y la prevención de las patologías durante el embarazo en gestantes atendidas en el Hospital Regional de Ica, 2022 	Intervención biológica Intervención emocional Intervención social Intervención espiritual <hr/> Variable dependiente Prevención de las patologías durante el embarazo <hr/> Dimensiones Complicaciones maternas Complicaciones perinatales Tipos de infección Características epidemiológicas Características obstétricas	Diseño de la investigación: Diseño no experimental Población y muestra Población: 120 gestantes Muestra: 91 gestantes Tipo de muestra probabilística Muestreo aleatorio simple Técnica de recolección de datos Encuesta / Análisis documental Instrumento Cuestionario / Guía de análisis documental

UNIVERSIDAD NACIONAL "SAN LUIS GONZAGA" DE ICA

FACULTAD DE ENFERMERÍA

Consentimiento Informado

Yo _____, Con Dirección
en _____, con DNI

_____ autorizo y acepto participar en el proyecto titulado:

INTERVENCIONES DE ENFERMERÍA Y PREVENCIÓN DE LAS PATOLOGÍAS
DURANTE EL EMBARAZO EN GESTANTES ATENDIDAS EN EL HOSPITAL REGIONAL
DE ICA, 2022.

Estoy enterado y acepto que los resultados sean utilizados para fines científicos.

Atentamente

.....

FIRMA

Declaratoria de autenticidad de plan de tesis

Yo, **VICTORIA CHUCHON YANCE** identificada con DNI N° **70565990**, me dirijo a Ud. para efectos de cumplir con las disposiciones vigentes consideradas en el reglamento de Grados y Títulos de la **UNIVERSIDAD NACIONAL SAN LUIS GONZAGA**, facultad de **ENFERMERÍA**, Escuela Profesional de **ENFERMERÍA**, declaro bajo juramento que toda la documentación que acompaño es verás y auténtica.

Así mismo, declaro también bajo juramento que todos los datos e información que se presenta en la presente tesis son auténticos y veraces.

En tal sentido asumo la responsabilidad que corresponda ante cualquier falsedad, ocultamiento u omisión tanto de los documentos como de información aportada por lo cual me someto a lo dispuesto en las normas académicas de la **UNIVERSIDAD NACIONAL SAN LUIS GONZAGA**.

Ica, 4 de julio del 2022

Bach. **Victoria Chuchon Yance**

Anexo 6 Base de datos

P1	P2	P3	P4	P5	P6	P7	P8	P9	P10	P11	P12	P13	P14	P15	P16	P17	P18	P19	P20	Q1	Q2	Q3	Q4	E2	E3	E4	Q5	Q9	Q10	Q11				
5	4	4	3	4	5	3	4	3	3	4	3	4	5	3	4	3	4	4	5	3	3	2	1	3	5	2	2	1	2	3				
1	1	1	1	1	1	1	1	1	1	1	1	1	1	1	1	1	1	1	1	1	1	1	2	1	2	5	1	1	1	2	2			
2	3	3	3	3	4	4	4	4	4	3	3	3	4	4	4	4	3	3	3	2	2	2	2	2	3	1	2	1	1	2	2			
3	2	3	2	3	3	3	2	2	4	2	2	3	3	3	2	2	3	3	4	2	2	2	1	1	5	1	2	2	2	2	3			
2	4	3	3	2	3	4	4	3	2	3	3	2	3	4	4	3	3	3	2	2	1	1	2	5	1	3	2	1	1	2	3			
3	3	3	3	3	3	2	4	4	4	3	3	3	3	2	4	4	2	3	3	3	3	2	1	5	5	1	1	1	1	1	2			
2	3	2	3	3	3	4	2	3	3	3	3	3	3	4	2	3	2	3	4	2	1	3	2	1	2	2	2	2	2	2	3			
2	2	3	4	3	3	2	2	3	4	4	3	3	3	3	2	2	3	4	3	1	1	3	2	1	3	1	2	1	1	1	3			
2	2	3	2	4	3	3	2	3	3	2	2	4	3	3	2	3	3	3	2	1	3	2	1	5	1	1	2	2	1	1	3			
3	2	3	3	3	3	3	3	3	2	3	3	3	3	3	3	3	2	3	3	2	2	2	2	4	1	3	1	1	1	1	2			
4	3	4	2	3	3	2	2	3	2	3	2	3	3	2	2	3	2	3	4	3	1	3	1	2	5	5	3	1	2	2	3			
4	3	4	4	1	1	1	3	5	3	3	4	1	1	1	3	5	3	3	2	1	2	2	2	1	4	1	1	1	1	1	2			
4	3	4	3	2	4	4	2	2	4	4	3	2	4	4	2	2	2	2	2	3	2	1	3	1	3	1	1	1	2	1	2			
4	4	3	3	4	3	2	3	2	4	4	3	4	3	2	3	2	2	3	3	1	3	1	1	2	1	1	1	1	2	2	2			
2	3	1	3	4	4	3	4	3	4	4	3	4	4	3	4	3	4	4	4	1	1	1	1	3	5	2	2	2	2	2	1			
3	2	4	4	2	4	2	4	4	4	3	4	2	4	2	4	4	4	2	2	2	3	3	1	4	1	2	2	2	1	1	2			
1	3	3	2	3	3	2	3	3	3	3	2	3	2	3	3	2	3	4	3	1	2	1	2	1	2	3	2	1	1	1	3			
3	4	2	2	3	3	3	1	4	4	4	2	3	3	3	1	4	3	2	3	3	3	1	1	5	5	1	2	1	2	1	2			
3	2	4	5	3	3	2	4	4	4	2	5	3	3	2	4	4	4	3	3	3	3	2	1	2	5	1	2	2	2	2	1			
4	3	3	2	4	2	1	4	3	3	3	2	4	2	1	4	3	2	4	4	1	2	2	1	4	5	1	2	2	1	3	2			
3	3	2	4	4	4	3	2	3	4	4	4	4	4	3	2	3	2	4	2	2	2	3	1	3	1	3	2	2	2	1	2			
5	4	4	3	4	5	3	4	3	3	3	3	4	5	3	4	3	2	3	3	2	1	1	2	4	1	3	2	2	1	2	2			
1	1	1	1	1	1	1	1	1	1	1	1	1	1	1	1	1	1	1	1	1	1	3	1	1	2	2	1	1	1	1	2			
2	3	3	3	3	4	4	4	4	4	3	3	3	4	4	4	4	4	4	4	2	1	1	2	2	2	1	1	2	1	2	1	2		
1	1	1	1	1	1	1	1	1	1	1	1	1	1	1	1	1	1	1	1	1	3	3	1	2	3	2	2	2	1	2	3			
2	4	3	3	2	3	4	4	3	2	4	3	2	3	4	4	3	4	3	3	1	1	1	1	2	3	1	2	2	1	2	2	2		
3	3	3	3	3	3	2	4	4	4	4	3	3	3	2	4	4	2	3	3	3	3	1	1	2	1	1	2	2	1	2	1	2		
2	3	2	3	3	3	4	2	3	3	2	3	3	3	4	2	3	3	2	3	3	2	2	2	2	3	5	3	2	1	2	1	2		
2	2	3	4	3	3	2	2	3	3	3	4	3	3	3	2	4	3	4	1	2	2	3	4	1	2	2	3	1	1	2	2	1		
2	2	3	2	4	3	3	2	3	3	3	2	4	3	3	2	3	2	4	3	3	3	3	2	3	1	1	1	1	1	1	1	3		
3	2	3	3	3	3	3	3	3	2	3	3	3	3	3	3	3	3	4	3	3	1	1	1	1	1	1	1	2	2	1	3	2		
4	3	4	2	3	3	2	2	3	3	2	3	2	3	2	2	3	2	4	4	3	3	1	2	3	3	1	2	3	2	2	1	3		
4	3	4	4	1	1	1	3	5	3	4	4	1	1	1	3	5	2	4	3	2	1	3	1	3	1	1	2	1	1	1	2	1		
4	3	4	3	2	4	4	2	2	4	4	3	2	4	4	2	2	4	4	3	2	3	2	2	2	2	2	2	1	2	2	2	2	2	
4	4	3	3	4	3	2	3	2	4	3	3	4	3	2	3	2	2	2	2	2	4	3	1	1	2	3	5	2	1	2	1	3		
2	3	4	3	4	3	2	3	2	3	3	3	4	3	2	3	2	4	4	2	1	3	3	1	3	5	2	1	1	2	2	3	2		
3	2	4	3	2	4	3	3	2	3	3	2	4	3	3	2	4	3	3	2	2	3	3	2	1	2	4	2	2	2	1	2	1	2	
1	3	2	3	4	3	2	3	2	4	3	3	4	3	2	3	2	3	3	2	2	3	3	2	2	1	5	5	1	1	1	1	3		
2	2	4	2	3	3	1	3	4	3	3	2	3	3	1	3	4	3	4	4	3	1	2	1	5	4	1	2	1	1	1	2	2		
2	3	2	4	3	3	2	4	3	3	2	4	3	3	2	4	3	4	2	3	2	2	2	1	3	5	1	1	2	2	2	3	2	3	
5	4	4	3	4	5	3	4	3	3	3	3	4	5	3	4	3	3	2	4	3	2	4	3	2	1	2	3	2	1	2	1	2	2	
3	4	3	3	4	5	4	5	3	2	4	3	4	5	4	5	3	4	4	3	2	1	1	1	1	2	2	2	1	2	2	1	2	2	
2	3	3	3	3	4	4	4	4	4	2	3	3	4	4	4	4	4	4	4	3	3	3	1	3	2	3	4	1	1	1	1	1	3	
3	2	3	2	3	3	3	2	2	4	4	2	3	3	3	2	2	3	2	4	1	3	2	1	3	2	2	2	2	1	2	2	1	2	
2	4	3	3	2	3	4	4	3	2	4	3	2	3	4	4	3	3	3	2	2	2	3	1	3	2	2	2	2	2	2	1	2	2	
3	3	3	3	3	3	2	4	4	4	4	4	3	3	2	4	4	3	4	2	2	2	2	2	2	2	2	1	2	2	1	2	2	1	3
2	3	2	3	3	3	4	2	3	3	4	3	3	3	4	2	3	3	3	4	1	2	2	2	1	3	3	4	1	1	1	1	1	2	
2	2	3	4	3	3	3	2	2	3	3	4	3	3	3	2	2	2	4	3	1	2	1	2	3	4	2	1	1	1	1	1	2	2	
2	2	3	2	4	3	3	2	3	3	2	2	4	3	3	2	3	3	3	4	2	2	3	2	1	2	2	1	1	1	1	2	2	2	
3	2	3	3	3	3	3	3	3	2	3	3	3	3	3	3	3	3	3	4	1	3	3	4	1	3	3	1	2	4	3	1	2	2	2
4	3	4	2	3	3	2	2	3	3	4	2	3	3	2	2	3	2	2	3	1	2	3	1	3	3	1	1	1	2	2	2	2	2	
4	3	4	4	1	1	1	3	5	3	4	1	1	1	1	3	5	4	3	4	2	2	3	2	2	2	2	2	2	1	1	1	2	3	
4	3	4	3	2	4	4	2	2	4	3	3	2	4	4	2	2	3	3	2	3	1	2	3	1	2	2	3	1	1	1	2	3	2	3
4	4	3	3	4	3	2	3	2	4	4	3	4	3	2	3	2	2	2	2	3	3	2	2	2	2	2	3	2	1	2	2	1	2	1
2	2	2	1	3	4	4	3	3	3	3	1	3	4	4	3	4	3	4	3	3	3	3	1	2	3	3	2	1	1	2	1	1	2	2
3	3	3	3	3	2	4	3	2	2	3	3	3	2	3	3	2	2	3	3	1	2	1	2	2	2	2	2	2	2	2	2	2	1	3
2	3	2	2	3	4	4	3	3	3	2	3	3	4	3	3	4	3	3	4	3	3	1	3	2	1	2	2	1	1	1	1	1	3	
1	2	3	3	3	4	3	4	4	3	4	3	3	3	3	4	4	3	4	3	2	2	3	2	2	2	3	2	1	1	2	1	2	1	2
3	3	2	3	3	2	2	3	3	2	3	3	3	2	2	3	3	3	3	2	3	1	2	2	4	2	1	1	1	1	1	2	2	2	2
4	3	3	3	2	2	2	3	4	3	3	2																							

Anexo 7 Confiabilidad del instrumento

Tabla 9

Confiabilidad por medio Alfa de Cronbach

Elemento	Valor	Estado
Variable 1	0.829	Confiable
Variable 2	0.945	Confiable
Ambas variables	0.937	Confiable

Fuente: Elaboración propia

Se aplicó una prueba piloto, donde el valor alcanzado del Alfa de Cronbach ha sido superior a 0.70, mediante el análisis de las variables tanto de forma independiente como de manera agrupada, donde ello ha permitido establecer la alta fiabilidad del instrumento empleado para la recolección de datos.

Anexo 8 Cuadro de operacionalización de variables

Tabla 10

Operacionalización de variables

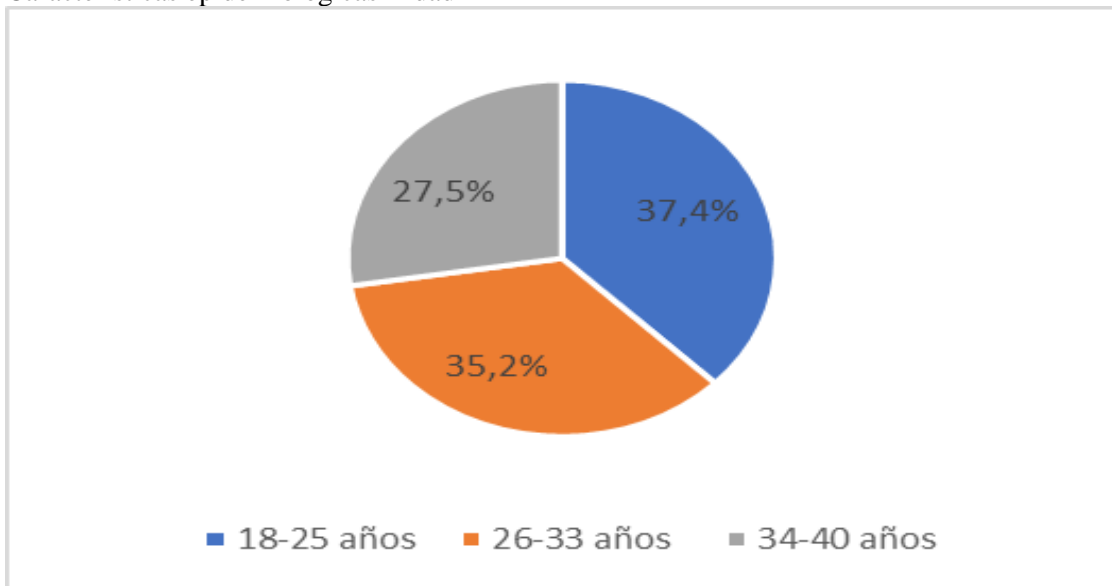
Variable	Definición conceptual	Definición operacional	Dimensiones	Indicadores	Escala de medición	Instrumento
Variable independiente: Intervenciones de enfermería	Las intervenciones de enfermería es considerada como aquella calidad de la asistencia de enfermería, en cuanto a buscar asegurar que cada paciente pueda recibir un conjunto de cuidados terapéuticos que pongan en evidencia una atención óptima ³ .	La variable buscará poner en evidencia la atención de enfermería, que se ofrecerá a las mujeres gestantes durante su periodo de embarazo, recolectando los datos por medio del cuestionario.	Intervención biológica	Alivio del dolor Higiene, Nutrición	Ordinal (Likert)	Cuestionario
			Intervención emocional	Respeto, Empatía Afecto		
			Intervención social	Relación con la familia Con equipo de salud Relación con el entorno		
			Intervención espiritual	Propósitos Amor, Creencias		
Variable dependiente: Prevención de las patologías durante el embarazo	La prevención de patologías es considerada como aquella demostración de cuidados que se puede llegar a tener al momento de atender a una paciente que ha contado con la prevalencia de complicaciones maternas, perinatales, diferentes tipos de infecciones o características obstétricas, que en confluencia de las características epidemiológicas puede llegar a generar una afectación severa a las garantías de vida del no nacido ⁴ .	La variable se centrará en la evaluación de las diferentes afecciones o complicaciones que una gestante puede llegar a acontecer, con la finalidad de poder servir como medio de fundamentación para un adecuado procedimiento de intervención de enfermería durante el embarazo, recolectando los datos por medio de la observación.	Complicaciones maternas	Sepsis, preeclampsia Amenaza de aborto y parto pretérmino Ruptura de membrana de forma prematura	Nominal	Guía de análisis documental
			Complicaciones perinatales	Bajo peso Bebé prematuro Restricción de crecimiento Sepsis bacteriana		
			Tipos de infección	Bacteriuria asintomática Cistitis, Pielonefritis		
			Características epidemiológicas	Edad Grado de instrucción Estado civil Procedencia		
			Características obstétricas	Cantidad de abortos Número de embarazo Atención prenatal Trimestre que presentó la ITU		

Anexo 9 Tablas de resultados

Características Epidemiológicas

Figura 1

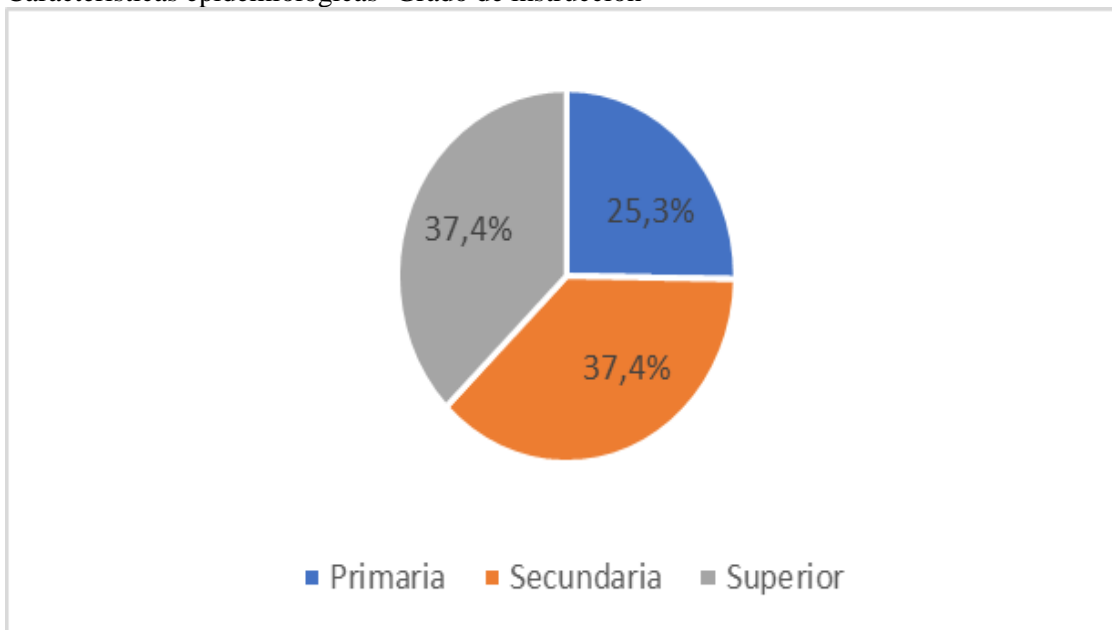
Características epidemiológicas -Edad



Nota: Procesado en el software Excel

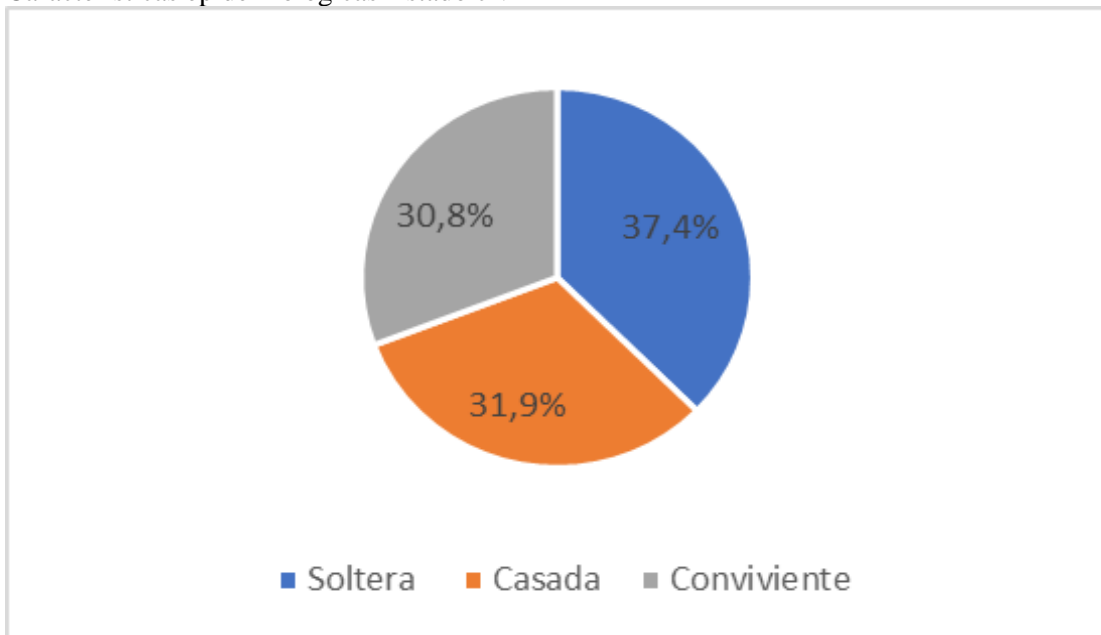
Figura 2

Características epidemiológicas -Grado de instrucción



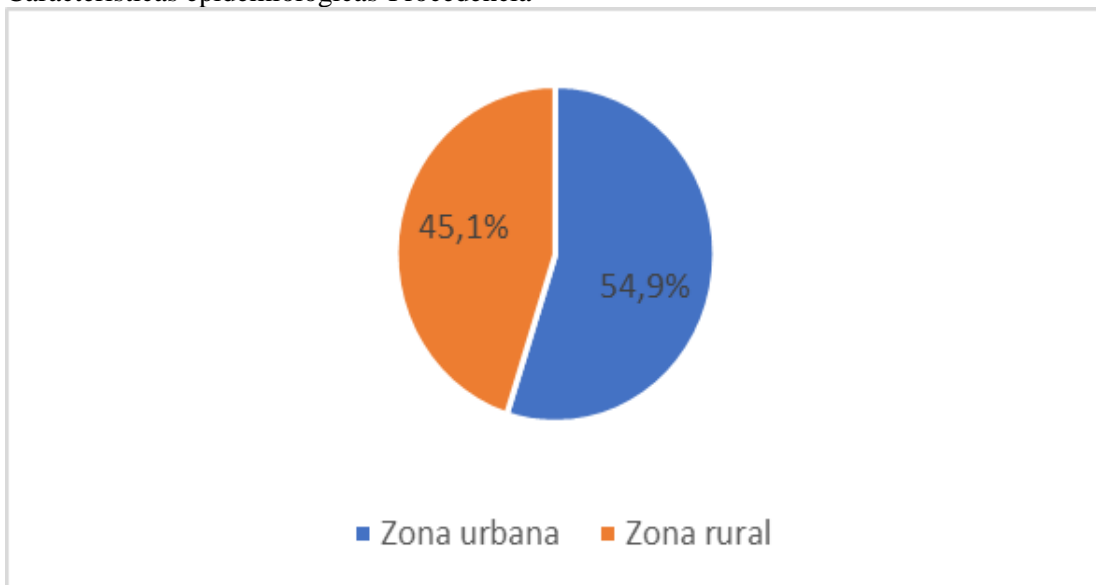
Nota: Procesado en el software Excel

Figura 3
Características epidemiológicas-Estado civil



Nota: Procesado en el software Excel

Figura 4
Características epidemiológicas-Procedencia

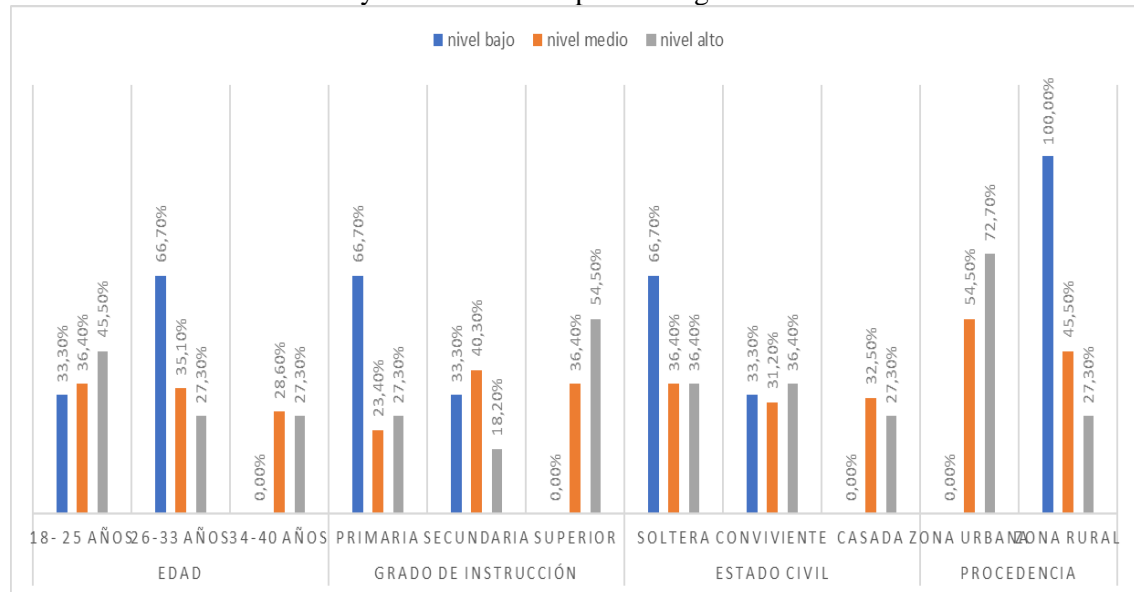


Nota: Procesado en el software Excel

Objetivo General

Figura 5

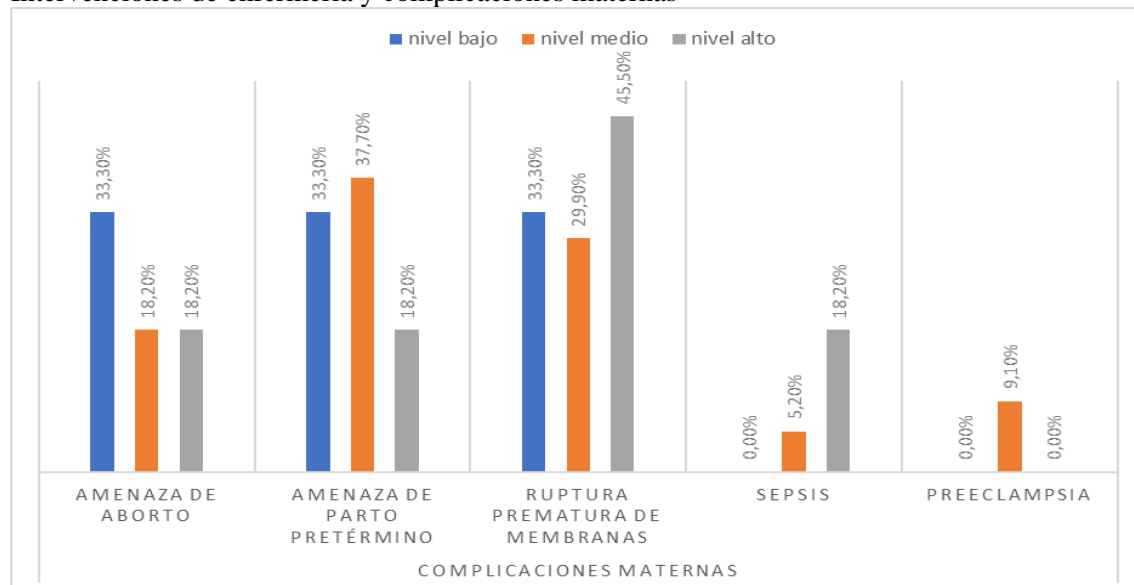
Intervenciones de enfermería y Características epidemiológicas



Nota: Procesado en el software Excel.

Figura 6

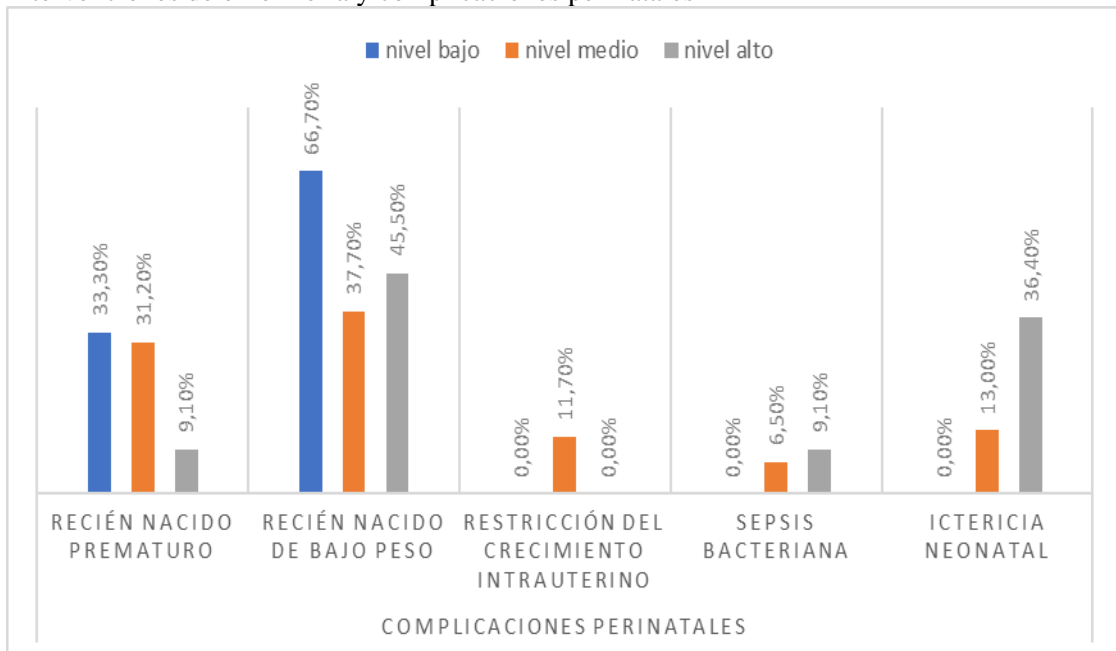
Intervenciones de enfermería y complicaciones maternas



Nota: Procesado en el software Excel

Figura 7

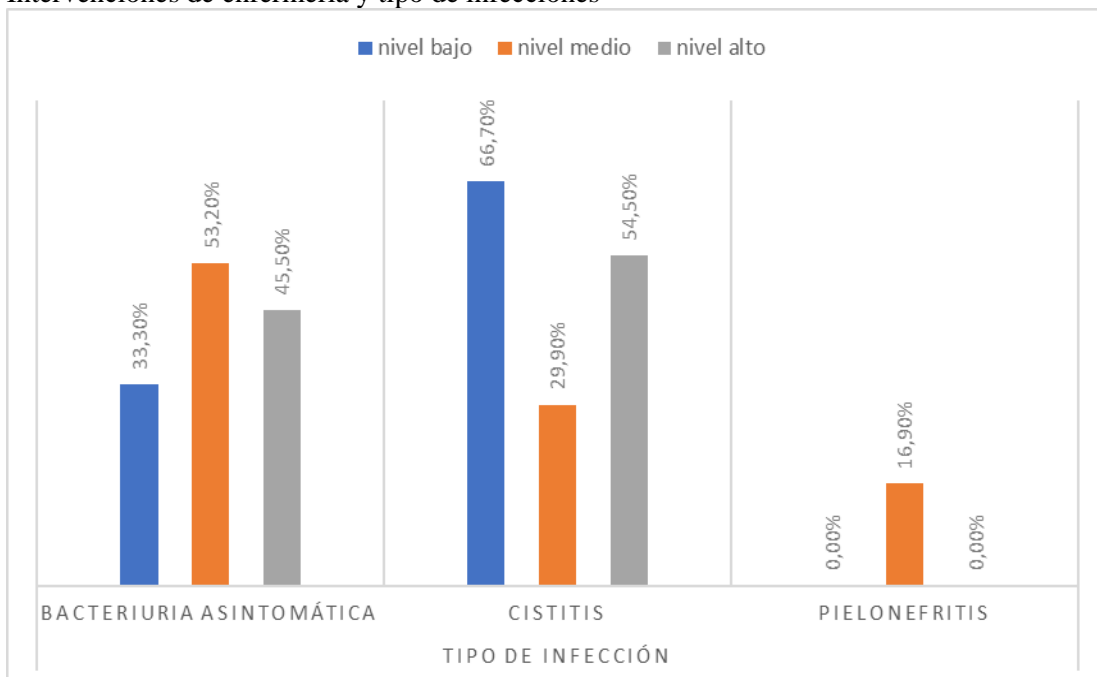
Intervenciones de enfermería y complicaciones perinatales



Nota: Procesado en el software Excel

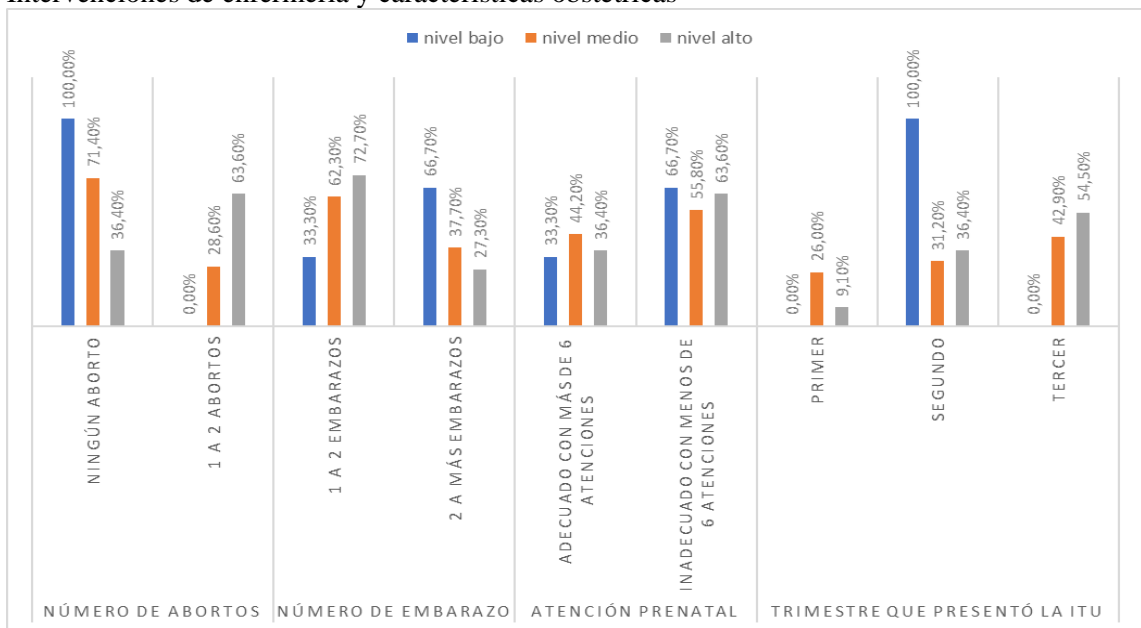
Figura 8

Intervenciones de enfermería y tipo de infecciones



Nota: Procesado en el software Excel

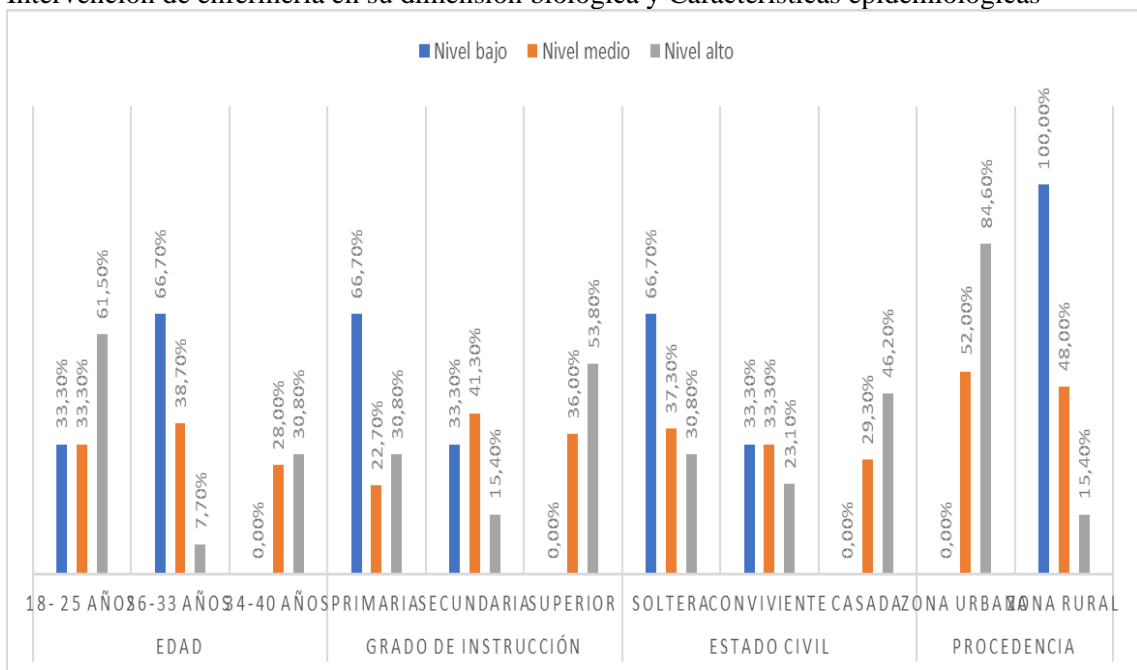
Figura 9
Intervenciones de enfermería y características obstétricas



Nota: Procesado en el software Excel

Objetivo Específico 1

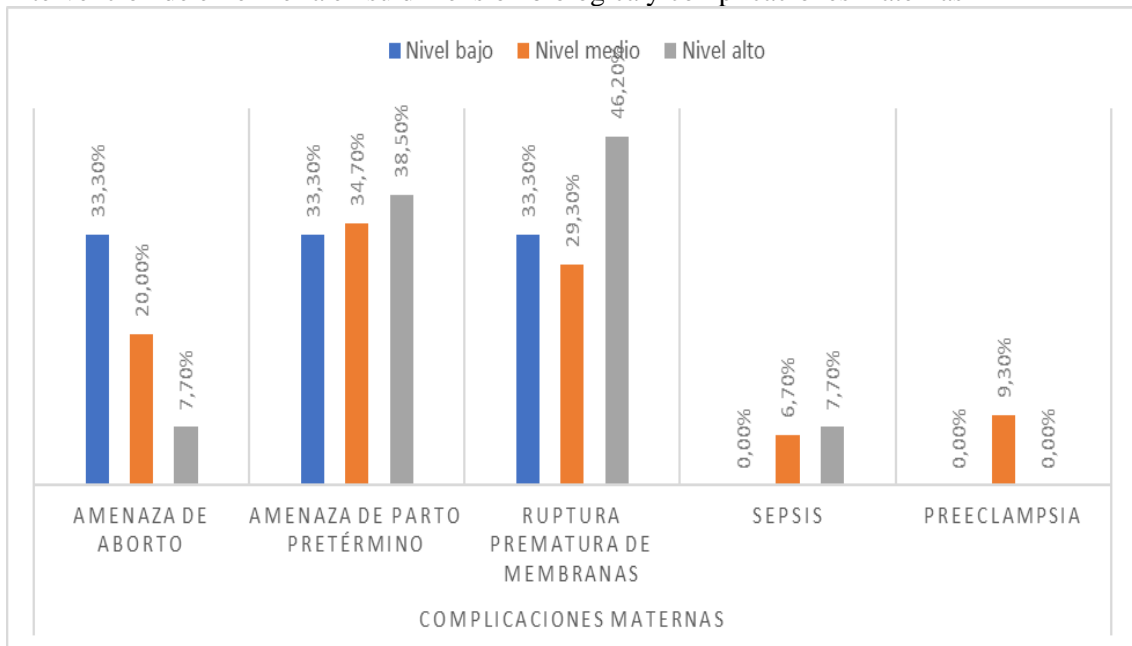
Figura 10
Intervención de enfermería en su dimensión biológica y Características epidemiológicas



Nota: Procesado en el software Excel

Figura 11

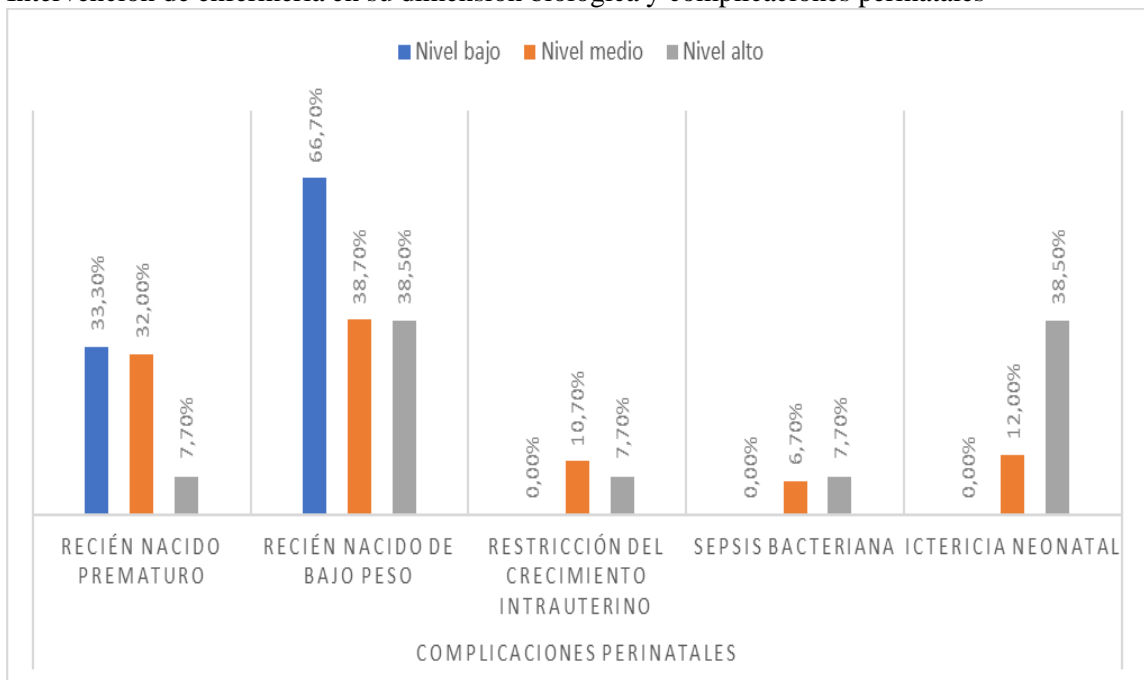
Intervención de enfermería en su dimensión biológica y complicaciones maternas



Nota: Procesado en el software Excel

Figura 12

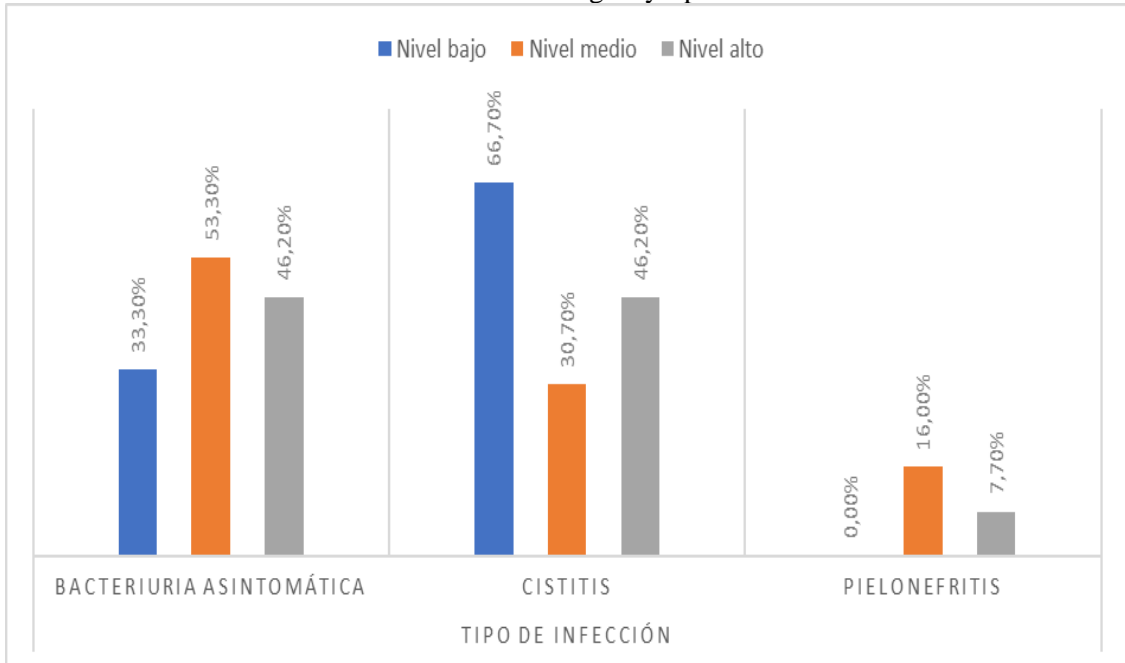
Intervención de enfermería en su dimensión biológica y complicaciones perinatales



Nota: Procesado en el software Excel

Figura 13

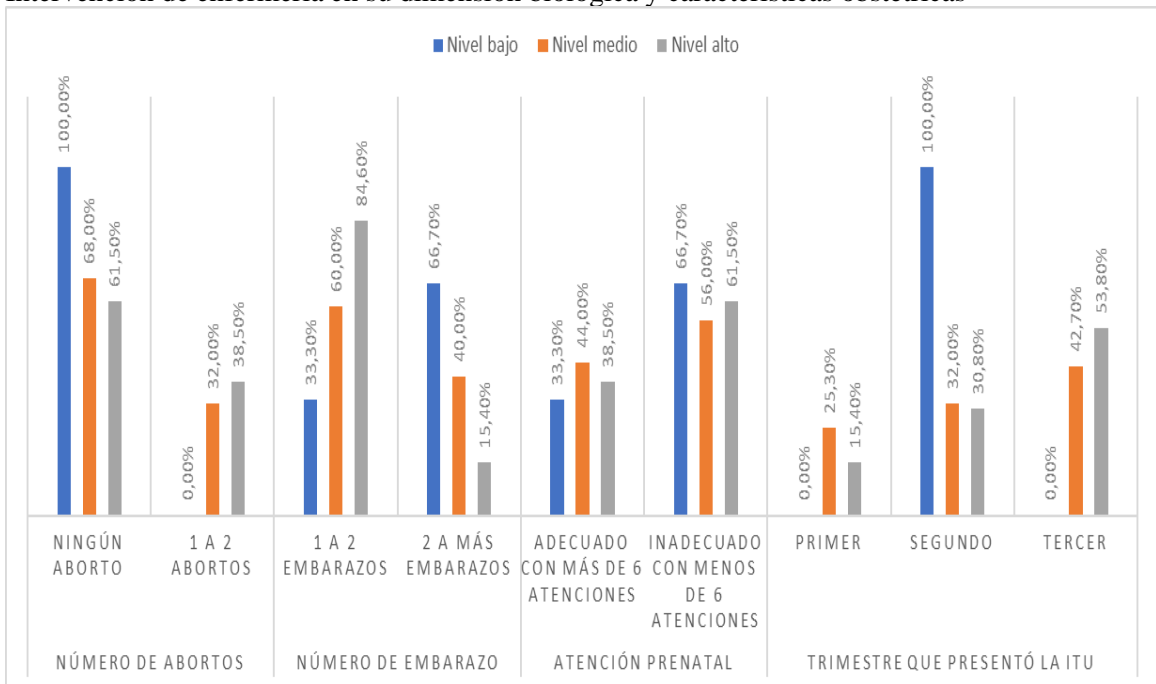
Intervención de enfermería en su dimensión biológica y tipo de infecciones



Nota: Procesado en el software Excel

Figura 14

Intervención de enfermería en su dimensión biológica y características obstétricas

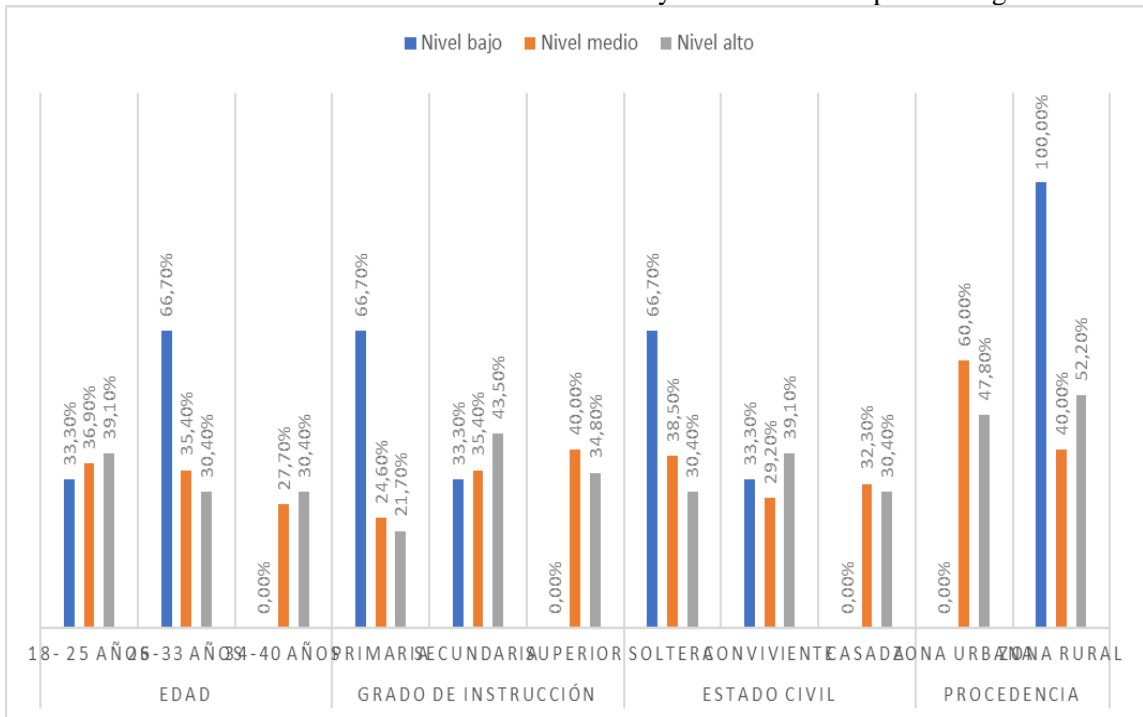


Nota: Procesado en el software Excel

Objetivo Específico 2

Figura 15

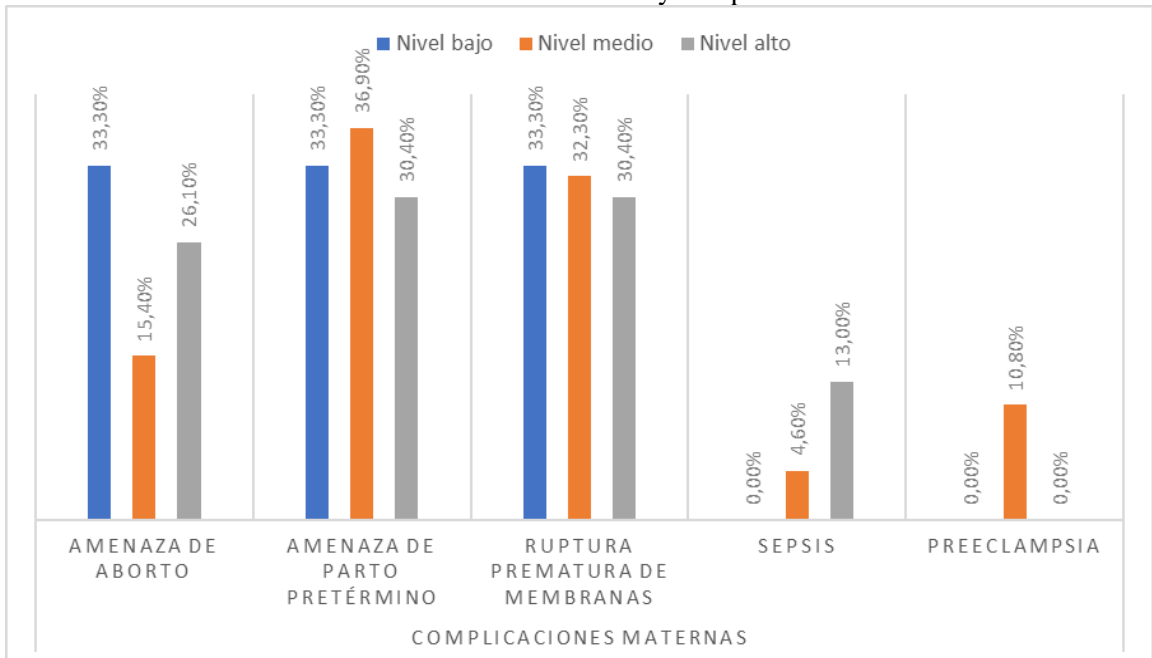
Intervención de enfermería en su dimensión emocional y Características epidemiológicas



Nota: Procesado en el software Excel

Figura 16

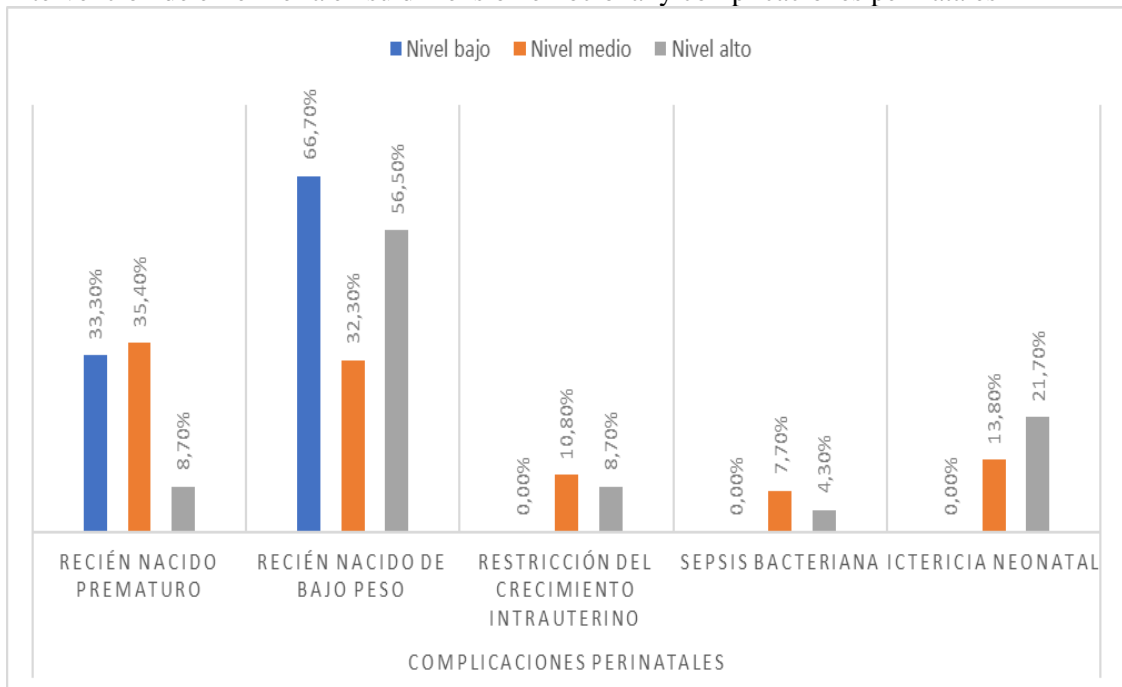
Intervención de enfermería en su dimensión emocional y complicaciones maternas



Nota: Procesado en el software Excel

Figura 17

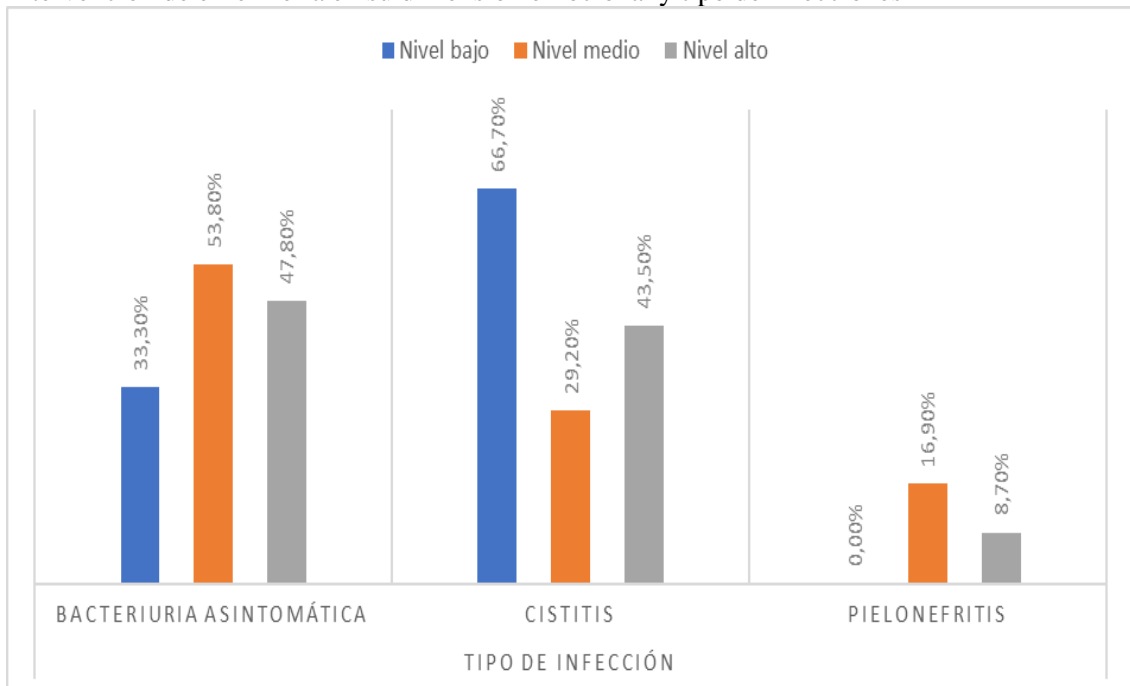
Intervención de enfermería en su dimensión emocional y complicaciones perinatales



Nota: Procesado en el software Excel

Figura 18

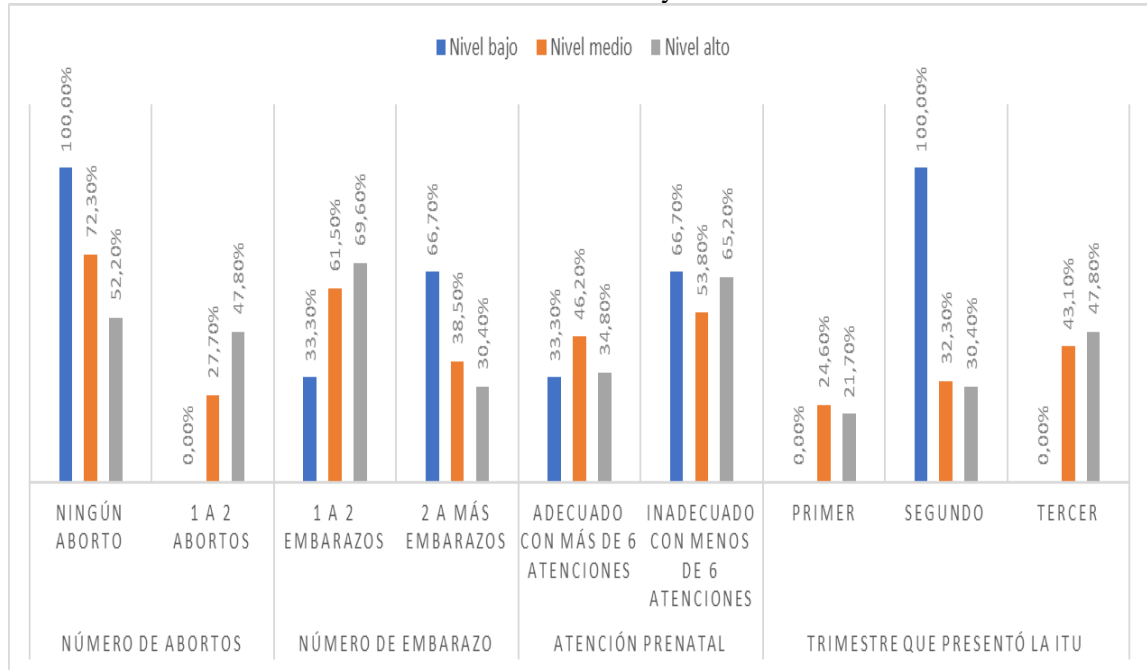
Intervención de enfermería en su dimensión emocional y tipo de infecciones



Nota: Procesado en el software Excel

Figura 19

Intervención de enfermería en su dimensión emocional y características obstétricas

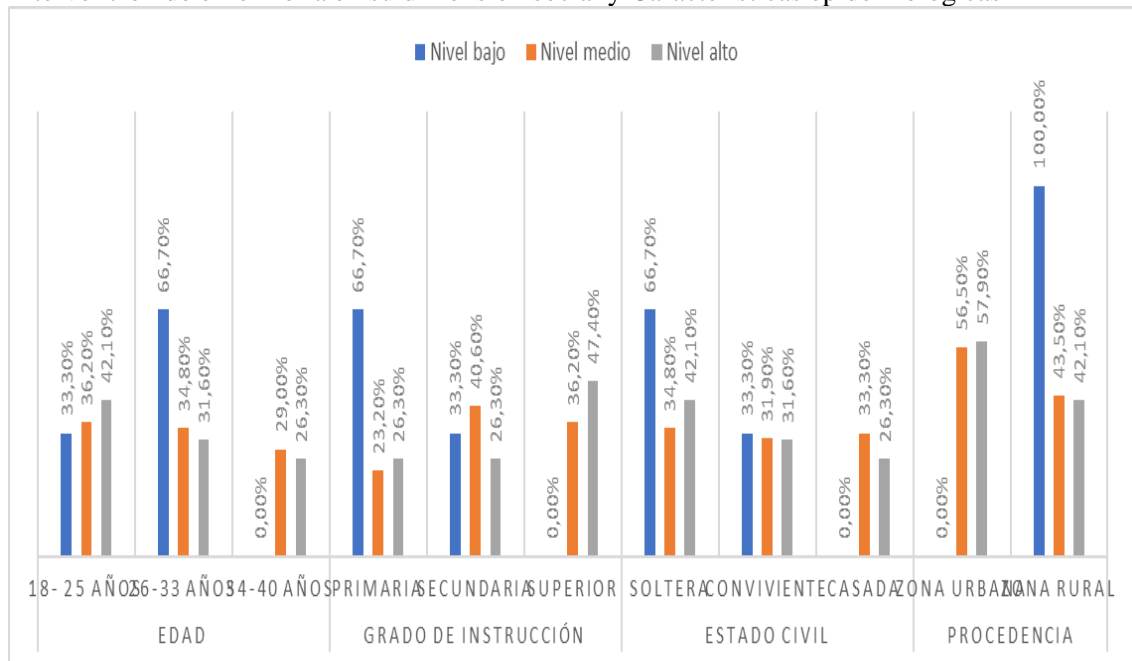


Nota: Procesado en el software Excel

Objetivo Específico 3

Figura 20

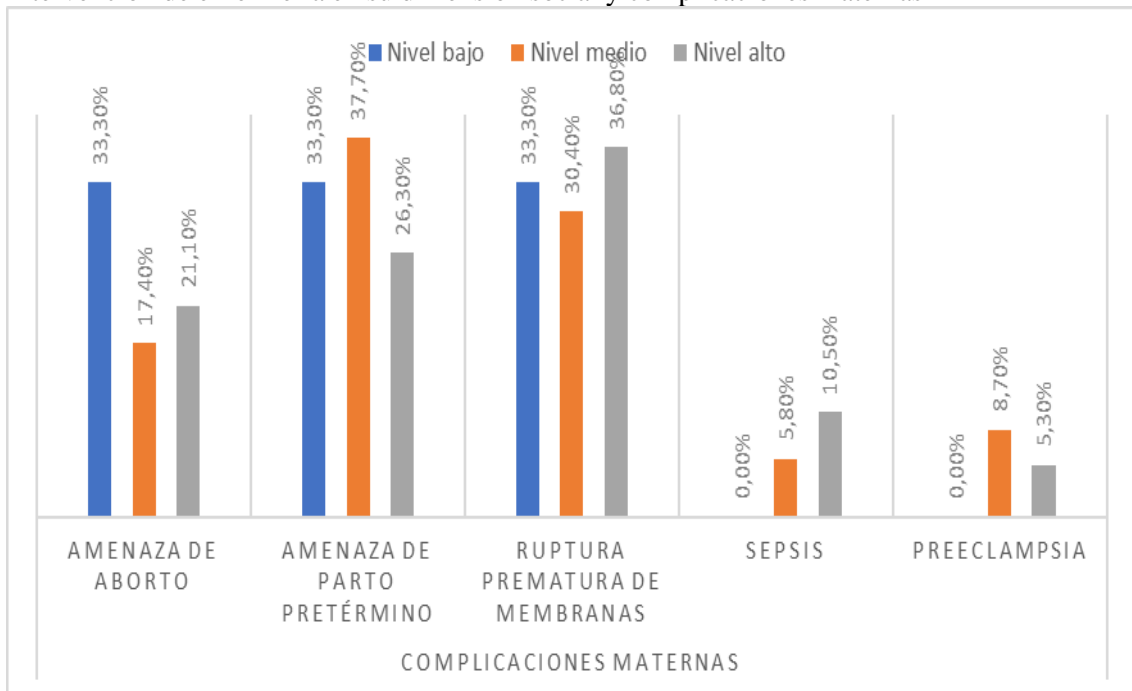
Intervención de enfermería en su dimensión social y Características epidemiológicas



Nota: Procesado en el software Excel

Figura 21

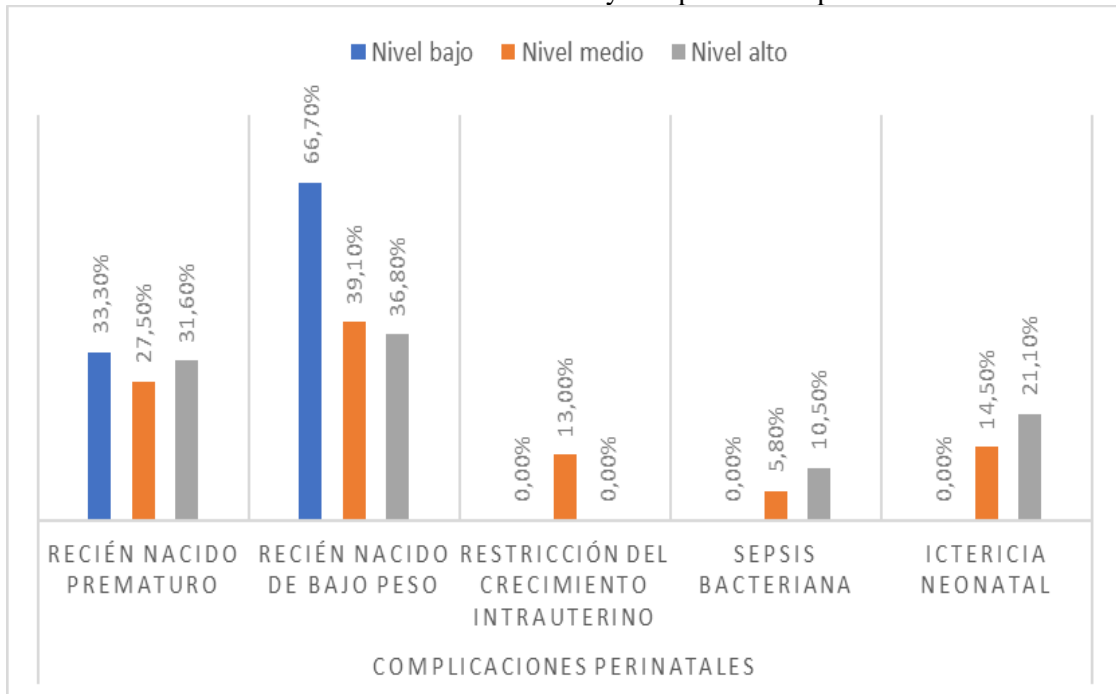
Intervención de enfermería en su dimensión social y complicaciones maternas



Nota: Procesado en el software Excel

Figura 22

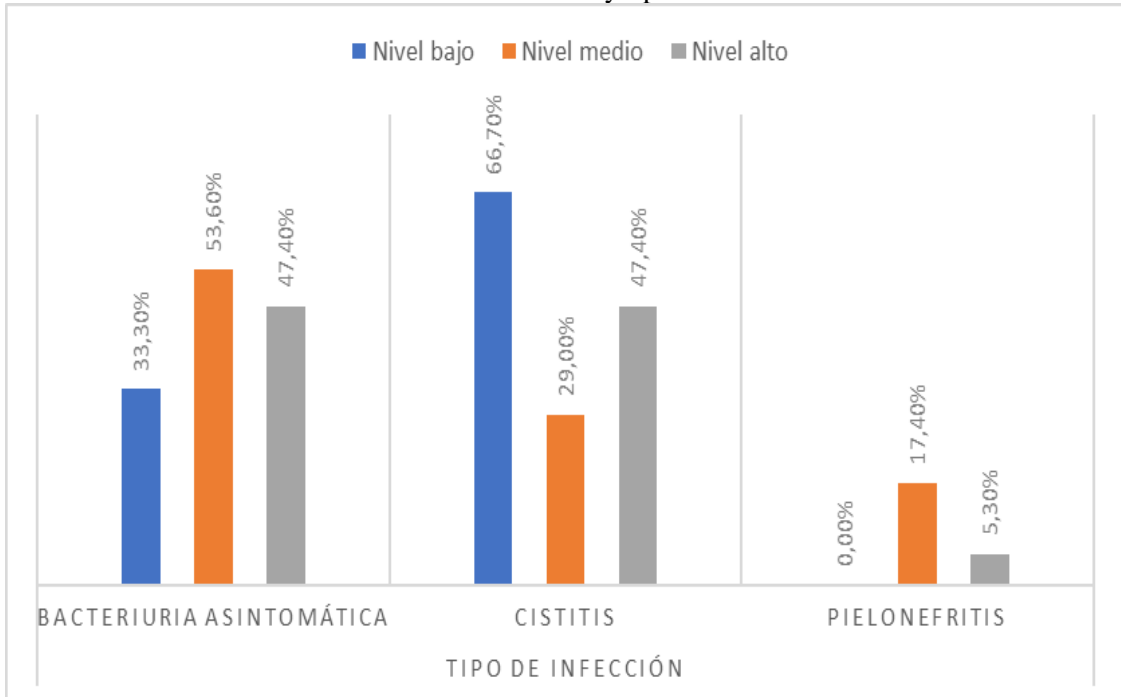
Intervención de enfermería en su dimensión social y complicaciones perinatales



Nota: Procesado en el software Excel

Figura 23

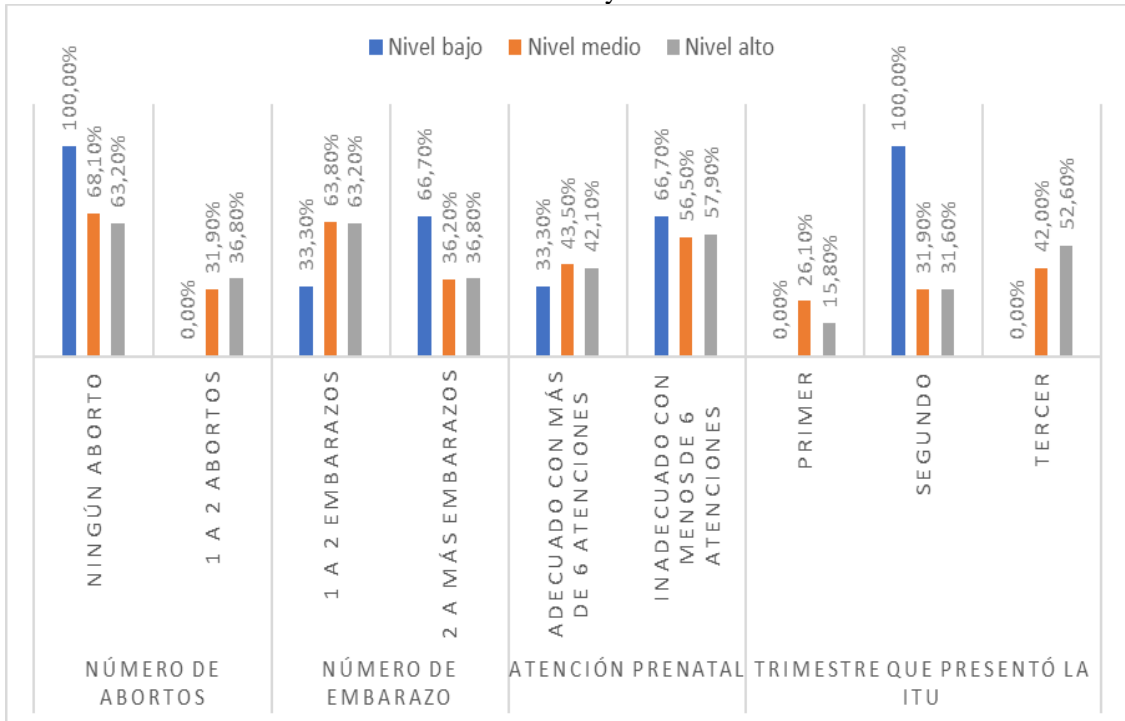
Intervención de enfermería en su dimensión social y tipo de infecciones



Nota: Procesado en el software Excel

Figura 24

Intervención de enfermería en su dimensión social y características obstétricas

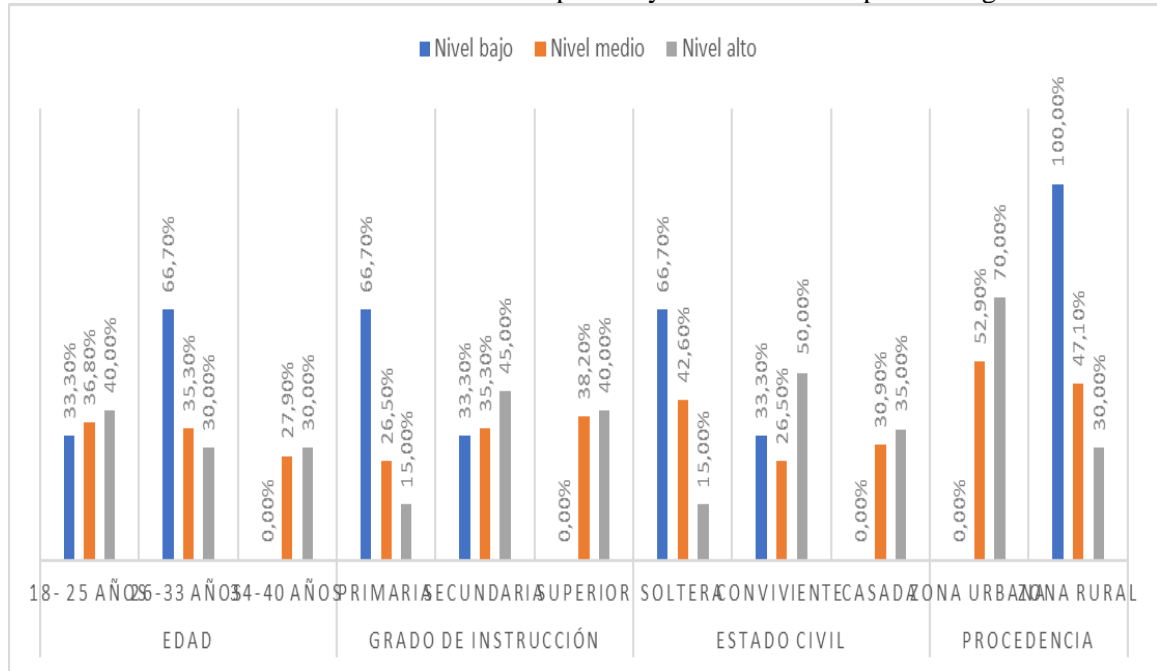


Nota: Procesado en el software Excel

Objetivo Específico 4

Figura 25

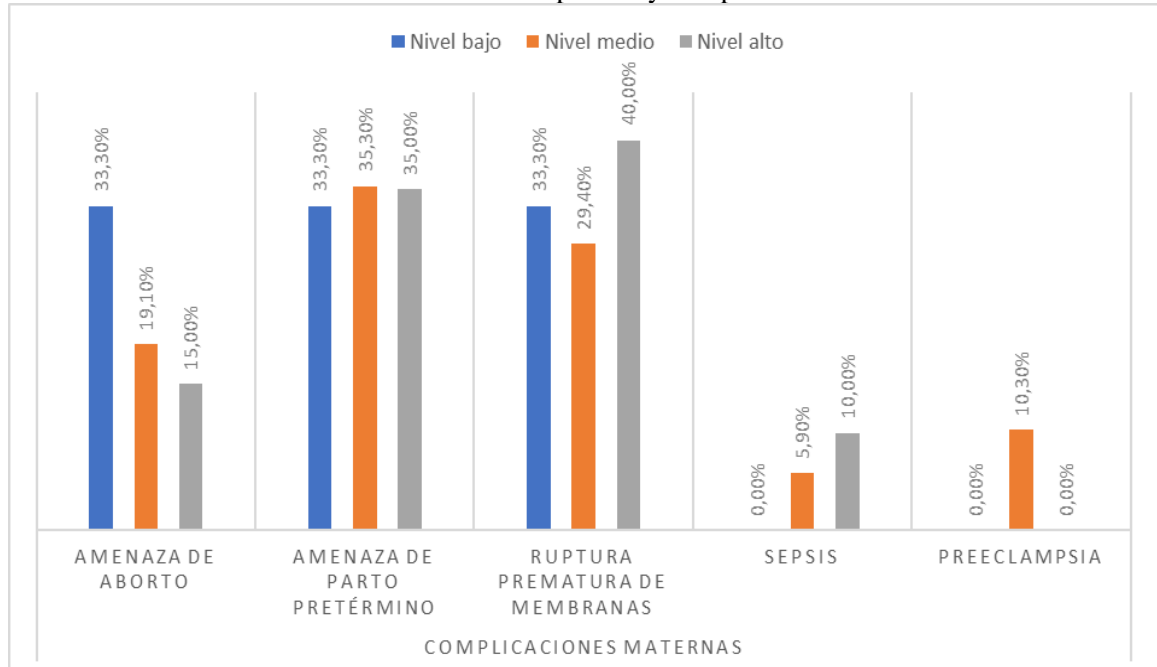
Intervención de enfermería en su dimensión espiritual y Características epidemiológicas



Nota: Procesado en el software Excel

Figura 26

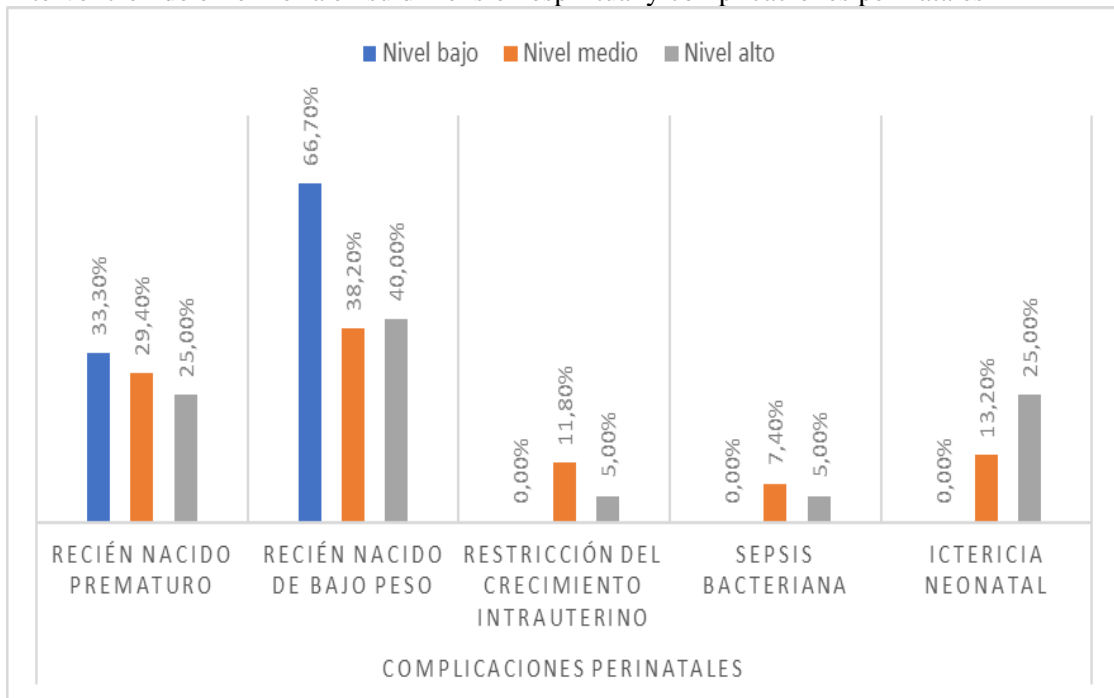
Intervención de enfermería en su dimensión espiritual y complicaciones maternas



Nota: Procesado en el software Excel

Figura 27

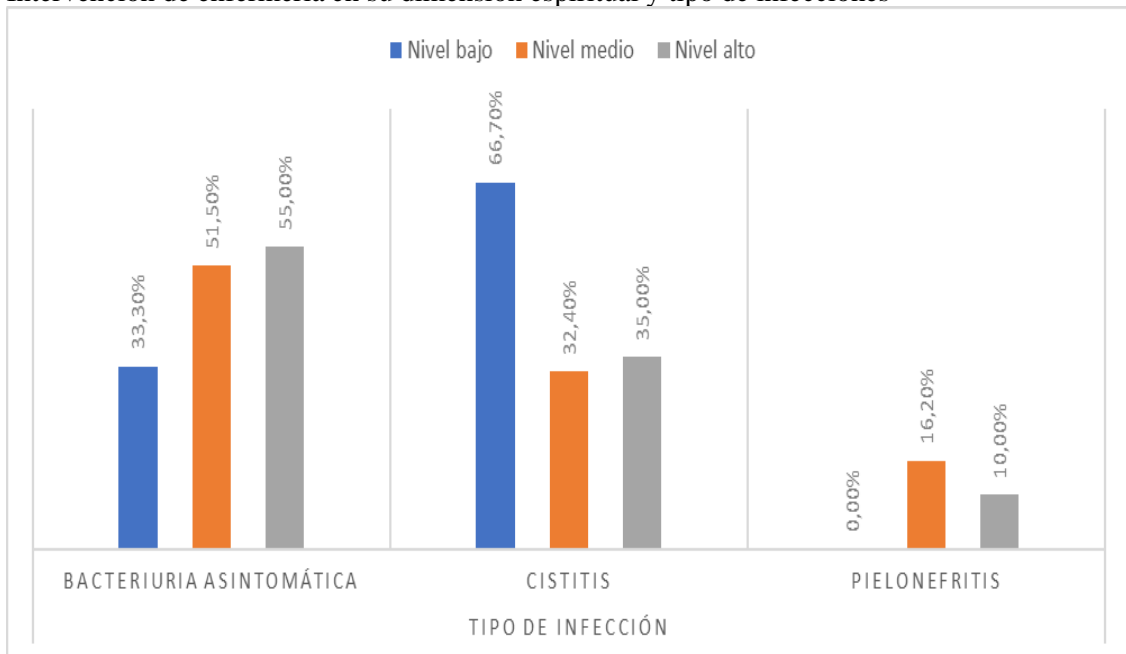
Intervención de enfermería en su dimensión espiritual y complicaciones perinatales



Nota: Procesado en el software Excel

Figura 28

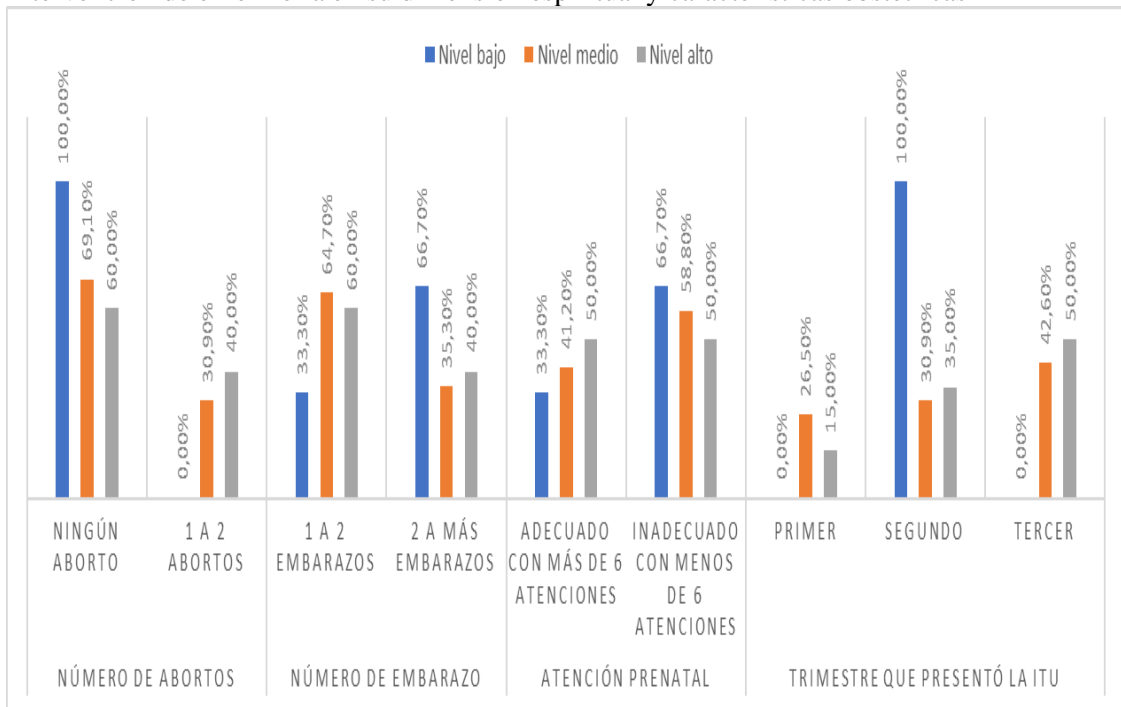
Intervención de enfermería en su dimensión espiritual y tipo de infecciones



Nota: Procesado en el software Excel

Figura 29

Intervención de enfermería en su dimensión espiritual y características obstétricas



Nota: Procesado en el software Excel

Anexo 10 Prueba de normalidad

Prueba de normalidad

H1: Los datos de la población proceden de una distribución normal

H0: Los datos de la población no proceden de una distribución normal

Tabla 11

Prueba de normalidad

	Kolmogorov – Smirnov			Shapiro Wilk		
	Estadístico	GL	Sig.	Estadístico	Gl	Sig.
Variable Intervención de enfermería	,470	91	,000	,518	91	,000
Intervención biológica	,464	91	,000	,548	91	,000
Intervención emocional	,420	91	,000	,653	91	,000
Intervención social	,440	91	,000	,619	91	,000
Intervención espiritual	,435	91	,000	,628	91	,000
Edad	,243	91	,000	,794	91	,000
Grado de instrucción	,242	91	,000	,797	91	,000
Estado civil	,244	91	,000	,788	91	,000
Procedencia	,366	91	,000	,633	91	,000
Complicaciones maternas	,211	91	,000	,881	91	,000
Complicaciones perinatales	,298	91	,000	,810	91	,000
Tipos de infección	,323	91	,000	,750	91	,000
Número de abortos	,433	91	,000	,587	91	,000
Número de embarazos	,405	91	,000	,613	91	,000
Atención prenatal	,377	91	,000	,629	91	,000
Trimestre que presentó la ITU	,273	91	,000	,782	91	,000

Debido a que se contó con una muestra superior a un total de 50 representantes, se contó con el empleo y se procedió a dar lectura al coeficiente Kolmogorov-Smirnov, comprendiendo que al haber alcanzado una sigma menor de 0.050 se alcanzó a valorar la probabilidad de dar pase al cálculo de las correlaciones de los elementos de estudio, para con ello dar respuesta a los objetivos propuestos.

Objetivo general

Tabla 12
Intervenciones de enfermería y Prevención de patologías

			Intervenciones de enfermería				P valor	
			Nivel bajo	Nivel medio	Nivel alto	Total		
Características epidemiológicas	Edad	18- 25 años	f	1	28	5	34	0.562
			%	33,3%	36,4%	45,5%	37,4%	
		26-33 años	f	2	27	3	32	
			%	66,7%	35,1%	27,3%	35,2%	
		34-40 años	f	0	22	3	25	
		%	0,0%	28,6%	27,3%	27,5%		
		Total	f	3	77	11	91	
			%	100,0%	100,0%	100,0%	100,0%	
	Grado de instrucción	Primaria	f	2	18	3	23	0.199
			%	66,7%	23,4%	27,3%	25,3%	
		Secundaria	f	1	31	2	34	
			%	33,3%	40,3%	18,2%	37,4%	
Superior		f	0	28	6	34		
	%	0,0%	36,4%	54,5%	37,4%			
	Total	f	3	77	11	91		
		%	100,0%	100,0%	100,0%	100,0%		
Estado civil	Soltera	f	2	28	4	34	0.181	
		%	66,7%	36,4%	36,4%	37,4%		
	Conviviente	f	1	24	4	29		
		%	33,3%	31,2%	36,4%	31,9%		
	Casada	f	0	25	3	28		
	%	0,0%	32,5%	27,3%	30,8%			
	Total	f	3	77	11	91		
		%	100,0%	100,0%	100,0%	100,0%		
Procedencia	Zona urbana	f	0	42	8	50	0.008	
		%	0,0%	54,5%	72,7%	54,9%		
	Zona rural	f	3	35	3	41		
		%	100,0%	45,5%	27,3%	45,1%		
	Total	f	3	77	11	91		
	%	100,0%	100,0%	100,0%	100,0%			
Complicaciones maternas	Amenaza de aborto	f	1	14	2	17	0.007	
		%	33,3%	18,2%	18,2%	18,7%		
	Amenaza de parto pretérmino	f	1	29	2	32		
		%	33,3%	37,7%	18,2%	35,2%		
	Ruptura prematura de membranas	f	1	23	5	29		
		%	33,3%	29,9%	45,5%	31,9%		
	Sepsis	f	0	4	2	6		
	%	0,0%	5,2%	18,2%	6,6%			
Preeclampsia	f	0	7	0	7			
	%	0,0%	9,1%	0,0%	7,7%			
	Total	f	3	77	11	91		
		%	100,0%	100,0%	100,0%	100,0%		
Complicaciones perinatales	Recién nacido prematuro	f	1	24	1	26	0.059	
		%	33,3%	31,2%	9,1%	28,6%		
	Recién nacido de bajo peso	f	2	29	5	36		
		%	66,7%	37,7%	45,5%	39,6%		
	Restricción del crecimiento intrauterino	f	0	9	0	9		
	%	0,0%	11,7%	0,0%	9,9%			
	Sepsis bacteriana	f	0	5	1	6		

		%	0,0%	6,5%	9,1%	6,6%		
	Ictericia neonatal	f	0	10	4	14		
		%	0,0%	13,0%	36,4%	15,4%		
	Total	f	3	77	11	91		
		%	100,0%	100,0%	100,0%	100,0%		
Tipo de infección	Bacteriuria asintomática	f	1	41	5	47		
		%	33,3%	53,2%	45,5%	51,6%		
	Cistitis	f	2	23	6	31		
		%	66,7%	29,9%	54,5%	34,1%	0.847	
	Pielonefritis	f	0	13	0	13		
		%	0,0%	16,9%	0,0%	14,3%		
	Total	f	3	77	11	91		
		%	100,0%	100,0%	100,0%	100,0%		
Características obstétricas	Número de abortos	Ningún aborto	f	3	55	4	62	
			%	100,0%	71,4%	36,4%	68,1%	
		1 a 2 abortos	f	0	22	7	29	
			%	0,0%	28,6%	63,6%	31,9%	0.052
		Total	f	3	77	11	91	
		%	100,0%	100,0%	100,0%	100,0%		
	Número de embarazos	1 a 2 embarazos	f	1	48	8	57	
			%	33,3%	62,3%	72,7%	62,6%	
		2 a más embarazos	f	2	29	3	34	
			%	66,7%	37,7%	27,3%	37,4%	0.137
		Total	f	3	77	11	91	
		%	100,0%	100,0%	100,0%	100,0%		
Atención prenatal	Adecuado con más de 6 atenciones	f	1	34	4	39		
		%	33,3%	44,2%	36,4%	42,9%		
	Inadecuado con menos de 6 atenciones	f	2	43	7	52		
		%	66,7%	55,8%	63,6%	57,1%	0.006	
	Total	f	3	77	11	91		
	%	100,0%	100,0%	100,0%	100,0%			
Trimestre que presentó la ITU	Primer	f	0	20	1	21		
		%	0,0%	26,0%	9,1%	23,1%		
	Segundo	f	3	24	4	31		
		%	100,0%	31,2%	36,4%	34,1%	0.498	
	Tercer	f	0	33	6	39		
		%	0,0%	42,9%	54,5%	42,9%		
	Total	f	3	77	11	91		
	%	100,0%	100,0%	100,0%	100,0%			

Nota: Procesado en el software SPSS V26.00

Objetivo Específico 1

Tabla 13

Intervención de enfermería en su dimensión biológica y Prevención de patologías

		Intervención biológica					P valor	
		Nivel bajo	Nivel medio	Nivel alto	Total			
Características epidemiológicas	Edad	18- 25 años	f 1	25	8	34	0.709	
			% 33,3%	33,3%	61,5%	37,4%		
		26-33 años	f 2	29	1	32		
			% 66,7%	38,7%	7,7%	35,2%		
	34-40 años	f 0	21	4	25			
		% 0,0%	28,0%	30,8%	27,5%			
	Total	f 3	75	13	91			
		% 100,0%	100,0%	100,0%	100,0%			
	Grado de instrucción	Primaria	f 2	17	4	23		0.443
			% 66,7%	22,7%	30,8%	25,3%		
Secundaria		f 1	31	2	34			
		% 33,3%	41,3%	15,4%	37,4%			
Superior		f 0	27	7	34			
		% 0,0%	36,0%	53,8%	37,4%			
Total	f 3	75	13	91				
	% 100,0%	100,0%	100,0%	100,0%				
Estado civil	Soltera	f 2	28	4	34	0.075		
		% 66,7%	37,3%	30,8%	37,4%			
	Conviviente	f 1	25	3	29			
		% 33,3%	33,3%	23,1%	31,9%			
	Casada	f 0	22	6	28			
		% 0,0%	29,3%	46,2%	30,8%			
Total	f 3	75	13	91				
	% 100,0%	100,0%	100,0%	100,0%				
Procedencia	Zona urbana	f 0	39	11	50	0.001		
		% 0,0%	52,0%	84,6%	54,9%			
	Zona rural	f 3	36	2	41			
		% 100,0%	48,0%	15,4%	45,1%			
	Total	f 3	75	13	91			
		% 100,0%	100,0%	100,0%	100,0%			
Complicaciones maternas	Amenaza de aborto	f 1	15	1	17	0.008		
		% 33,3%	20,0%	7,7%	18,7%			
	Amenaza de parto pretérmino	f 1	26	5	32			
		% 33,3%	34,7%	38,5%	35,2%			
	Ruptura prematura de membranas	f 1	22	6	29			
		% 33,3%	29,3%	46,2%	31,9%			
	Sepsis	f 0	5	1	6			
	% 0,0%	6,7%	7,7%	6,6%				
Preeclampsia	f 0	7	0	7				
	% 0,0%	9,3%	0,0%	7,7%				
Total	f 3	75	13	91				
	% 100,0%	100,0%	100,0%	100,0%				
Complicaciones perinatales	Recién nacido prematuro	f 1	24	1	26	0.072		
		% 33,3%	32,0%	7,7%	28,6%			
	Recién nacido de bajo peso	f 2	29	5	36			
		% 66,7%	38,7%	38,5%	39,6%			
	Restricción del crecimiento intrauterino	f 0	8	1	9			
		% 0,0%	10,7%	7,7%	9,9%			
Sepsis bacteriana	f 0	5	1	6				
	% 0,0%	6,7%	7,7%	6,6%				
Ictericia neonatal	f 0	9	5	14				

		%	0,0%	12,0%	38,5%	15,4%			
Total		f	3	75	13	91			
		%	100,0%	100,0%	100,0%	100,0%			
Tipo de infección	Bacteriuria asintomática	f	1	40	6	47			
		%	33,3%	53,3%	46,2%	51,6%			
	Cistitis	f	2	23	6	31			
		%	66,7%	30,7%	46,2%	34,1%	0.473		
	Pielonefritis	f	0	12	1	13			
		%	0,0%	16,0%	7,7%	14,3%			
Total	f	3	75	13	91				
		%	100,0%	100,0%	100,0%	100,0%			
Características obstétricas	Número de abortos	Ningún aborto		f	3	51	8	62	
				%	100,0%	68,0%	61,5%	68,1%	
		1 a 2 abortos		f	0	24	5	29	
			%	0,0%	32,0%	38,5%	31,9%	0.134	
	Total		f	3	75	13	91		
			%	100,0%	100,0%	100,0%	100,0%		
Número de embarazo	1 a 2 embarazos		f	1	45	11	57		
			%	33,3%	60,0%	84,6%	62,6%		
	2 a más embarazos		f	2	30	2	34		
		%	66,7%	40,0%	15,4%	37,4%	0.164		
Total		f	3	75	13	91			
		%	100,0%	100,0%	100,0%	100,0%			
Atención prenatal	Adecuado, más de 6 atenciones		f	1	33	5	39		
			%	33,3%	44,0%	38,5%	42,9%		
	Inadecuado, menos de 6 atenciones		f	2	42	8	52		
		%	66,7%	56,0%	61,5%	57,1%	0.003		
Total		f	3	75	13	91			
		%	100,0%	100,0%	100,0%	100,0%			
Trimestre que presentó la ITU	Primer		f	0	19	2	21		
			%	0,0%	25,3%	15,4%	23,1%		
	Segundo		f	3	24	4	31		
			%	100,0%	32,0%	30,8%	34,1%	0.272	
	Tercer		f	0	32	7	39		
		%	0,0%	42,7%	53,8%	42,9%			
Total		f	3	75	13	91			
		%	100,0%	100,0%	100,0%	100,0%			

Nota: Procesado en el software SPSS V26.00

Objetivo Específico 2

Tabla 14

Intervención de enfermería en su dimensión emocional y Prevención de patologías

		Intervención emocional					P valor
		Nivel bajo	Nivel medio	Nivel alto	Total		
Características epidemiológicas	Edad	18- 25 años	f 1	24	9	34	0.495
			% 33,3%	36,9%	39,1%	37,4%	
		26-33 años	f 2	23	7	32	
			% 66,7%	35,4%	30,4%	35,2%	
		34-40 años	f 0	18	7	25	
		% 0,0%	27,7%	30,4%	27,5%		
		Total	f 3	65	23	91	
			% 100,0%	100,0%	100,0%	100,0%	
	Grado de instrucción	Primaria	f 2	16	5	23	0.341
			% 66,7%	24,6%	21,7%	25,3%	
		Secundaria	f 1	23	10	34	
			% 33,3%	35,4%	43,5%	37,4%	
		Superior	f 0	26	8	34	
		% 0,0%	40,0%	34,8%	37,4%		
		Total	f 3	65	23	91	
			% 100,0%	100,0%	100,0%	100,0%	
Estado civil	Soltera	f 2	25	7	34	0.749	
		% 66,7%	38,5%	30,4%	37,4%		
	Conviviente	f 1	19	9	29		
		% 33,3%	29,2%	39,1%	31,9%		
	Casada	f 0	21	7	28		
	% 0,0%	32,3%	30,4%	30,8%			
	Total	f 3	65	23	91		
		% 100,0%	100,0%	100,0%	100,0%		
Procedencia	Zona urbana	f 0	39	11	50	0.002	
		% 0,0%	60,0%	47,8%	54,9%		
	Zona rural	f 3	26	12	41		
		% 100,0%	40,0%	52,2%	45,1%		
	Total	f 3	65	23	91		
		% 100,0%	100,0%	100,0%	100,0%		
Complicaciones maternas	Amenaza de aborto	f 1	10	6	17	0.004	
		% 33,3%	15,4%	26,1%	18,7%		
	Amenaza parto pretérmino	f 1	24	7	32		
		% 33,3%	36,9%	30,4%	35,2%		
	Ruptura prematura de membranas	f 1	21	7	29		
		% 33,3%	32,3%	30,4%	31,9%		
	Sepsis	f 0	3	3	6		
	% 0,0%	4,6%	13,0%	6,6%			
Preeclampsia	f 0	7	0	7			
	% 0,0%	10,8%	0,0%	7,7%			
	Total	f 3	65	23	91		
		% 100,0%	100,0%	100,0%	100,0%		
Complicaciones perinatales	Recién nacido prematuro	f 1	23	2	26	0.091	
		% 33,3%	35,4%	8,7%	28,6%		
	Recién nacido de bajo peso	f 2	21	13	36		
		% 66,7%	32,3%	56,5%	39,6%		
	Restricción del crecimiento intrauterino	f 0	7	2	9		
		% 0,0%	10,8%	8,7%	9,9%		
Sepsis bacteriana	f 0	5	1	6			
	% 0,0%	7,7%	4,3%	6,6%			
Ictericia neonatal	f 0	9	5	14			

		%	0,0%	13,8%	21,7%	15,4%		
Total		f	3	65	23	91		
		%	100,0%	100,0%	100,0%	100,0%		
Tipo de infección	Bacteriuria asintomática	f	1	35	11	47	0.892	
		%	33,3%	53,8%	47,8%	51,6%		
	Cistitis	f	2	19	10	31		
		%	66,7%	29,2%	43,5%	34,1%		
	Pielonefritis	f	0	11	2	13		
		%	0,0%	16,9%	8,7%	14,3%		
Total		f	3	65	23	91		
		%	100,0%	100,0%	100,0%	100,0%		
Número de abortos	Ningún aborto	f	3	47	12	62	0.175	
		%	100,0%	72,3%	52,2%	68,1%		
	1 a 2 abortos	f	0	18	11	29		
		%	0,0%	27,7%	47,8%	31,9%		
	Total		f	3	65	23		91
			%	100,0%	100,0%	100,0%		100,0%
Número de embarazo	1 a 2 embarazos	f	1	40	16	57	0.905	
		%	33,3%	61,5%	69,6%	62,6%		
	2 a más embarazos	f	2	25	7	34		
		%	66,7%	38,5%	30,4%	37,4%		
	Total		f	3	65	23		91
			%	100,0%	100,0%	100,0%		100,0%
Atención prenatal	Adecuado, más de 6 atenciones	f	1	30	8	39	0.005	
		%	33,3%	46,2%	34,8%	42,9%		
	Inadecuado menos de 6 atenciones	f	2	35	15	52		
		%	66,7%	53,8%	65,2%	57,1%		
	Total		f	3	65	23		91
			%	100,0%	100,0%	100,0%		100,0%
Trimestre que presentó la ITU	Primer	f	0	16	5	21	0.813	
		%	0,0%	24,6%	21,7%	23,1%		
	Segundo	f	3	21	7	31		
		%	100,0%	32,3%	30,4%	34,1%		
	Tercer	f	0	28	11	39		
		%	0,0%	43,1%	47,8%	42,9%		
Total		f	3	65	23	91		
		%	100,0%	100,0%	100,0%	100,0%		

Nota: Procesado en el software SPSS V26.00

Objetivo Específico 3

Tabla 15

Intervención de enfermería en su dimensión social y Prevención de patologías

		Intervención social					P valor	
		Nivel bajo	Nivel medio	Nivel alto	Total			
Características epidemiológicas	Edad	18- 25 años	f	1	25	8	34	0.984
			%	33,3%	36,2%	42,1%	37,4%	
		26-33 años	f	2	24	6	32	
			%	66,7%	34,8%	31,6%	35,2%	
		34-40 años	f	0	20	5	25	
		%	0,0%	29,0%	26,3%	27,5%		
		Total	f	3	69	19	91	
			%	100,0%	100,0%	100,0%	100,0%	
	Grado de instrucción	Primaria	f	2	16	5	23	0.152
			%	66,7%	23,2%	26,3%	25,3%	
		Secundaria	f	1	28	5	34	
			%	33,3%	40,6%	26,3%	37,4%	
		Superior	f	0	25	9	34	
		%	0,0%	36,2%	47,4%	37,4%		
		Total	f	3	69	19	91	
			%	100,0%	100,0%	100,0%	100,0%	
	Estado civil	Soltera	f	2	24	8	34	0.239
			%	66,7%	34,8%	42,1%	37,4%	
Conviviente		f	1	22	6	29		
		%	33,3%	31,9%	31,6%	31,9%		
Casada		f	0	23	5	28		
	%	0,0%	33,3%	26,3%	30,8%			
	Total	f	3	69	19	91		
		%	100,0%	100,0%	100,0%	100,0%		
Procedencia	Zona urbana	f	0	39	11	50	0.006	
		%	0,0%	56,5%	57,9%	54,9%		
	Zona rural	f	3	30	8	41		
		%	100,0%	43,5%	42,1%	45,1%		
	Total	f	3	69	19	91		
	%	100,0%	100,0%	100,0%	100,0%			
Complicaciones maternas	Amenaza de aborto	f	1	12	4	17	0.004	
		%	33,3%	17,4%	21,1%	18,7%		
	Amenaza de parto pretérmino	f	1	26	5	32		
		%	33,3%	37,7%	26,3%	35,2%		
	Ruptura prematura de membranas	f	1	21	7	29		
		%	33,3%	30,4%	36,8%	31,9%		
	Sepsis	f	0	4	2	6		
	%	0,0%	5,8%	10,5%	6,6%			
Preeclampsia	f	0	6	1	7			
	%	0,0%	8,7%	5,3%	7,7%			
	Total	f	3	69	19	91		
		%	100,0%	100,0%	100,0%	100,0%		
Complicaciones perinatales	Recién nacido prematuro	f	1	19	6	26	0.099	
		%	33,3%	27,5%	31,6%	28,6%		
	Recién nacido de bajo peso	f	2	27	7	36		
		%	66,7%	39,1%	36,8%	39,6%		
	Restricción del crecimiento intrauterino	f	0	9	0	9		
		%	0,0%	13,0%	0,0%	9,9%		
Sepsis bacteriana	f	0	4	2	6			
	%	0,0%	5,8%	10,5%	6,6%			
Ictericia neonatal	f	0	10	4	14			

		%	0,0%	14,5%	21,1%	15,4%		
Total		f	3	69	19	91		
		%	100,0%	100,0%	100,0%	100,0%		
Tipo de infección	Bacteriuria asintomática	f	1	37	9	47		
		%	33,3%	53,6%	47,4%	51,6%		
	Cistitis	f	2	20	9	31		
		%	66,7%	29,0%	47,4%	34,1%	0.570	
	Pielonefritis	f	0	12	1	13		
		%	0,0%	17,4%	5,3%	14,3%		
Total		f	3	69	19	91		
		%	100,0%	100,0%	100,0%	100,0%		
Características obstétricas	Número de abortos	Ningún aborto	f	3	47	12	62	
			%	100,0%	68,1%	63,2%	68,1%	
		1 a 2 abortos	f	0	22	7	29	0.170
		%	0,0%	31,9%	36,8%	31,9%		
	Total		f	3	69	19	91	
			%	100,0%	100,0%	100,0%	100,0%	
	Número de embarazos	1 a 2 embarazos	f	1	44	12	57	
			%	33,3%	63,8%	63,2%	62,6%	
		2 a más embarazos	f	2	25	7	34	0.529
		%	66,7%	36,2%	36,8%	37,4%		
	Total		f	3	69	19	91	
			%	100,0%	100,0%	100,0%	100,0%	
Atención prenatal	Adecuado, más de 6 atenciones	f	1	30	8	39		
		%	33,3%	43,5%	42,1%	42,9%		
	Inadecuado, menos de 6 atenciones	f	2	39	11	52	0.002	
	%	66,7%	56,5%	57,9%	57,1%			
Total		f	3	69	19	91		
		%	100,0%	100,0%	100,0%	100,0%		
Trimestre que presentó la ITU	Primer	f	0	18	3	21		
		%	0,0%	26,1%	15,8%	23,1%		
	Segundo	f	3	22	6	31		
		%	100,0%	31,9%	31,6%	34,1%	0.967	
	Tercer	f	0	29	10	39		
%		0,0%	42,0%	52,6%	42,9%			
Total		f	3	69	19	91		
		%	100,0%	100,0%	100,0%	100,0%		

Nota: Procesado en el software SPSS V26.00

Objetivo Específico 4

Tabla 16

Intervención de enfermería en su dimensión espiritual y Prevención de patologías

		Intervención espiritual					P valor
		Nivel bajo	Nivel medio	Nivel alto	Total		
Características epidemiológicas	Edad	18- 25 años	f 1	25	8	34	0.381
			% 33,3%	36,8%	40,0%	37,4%	
		26-33 años	f 2	24	6	32	
			% 66,7%	35,3%	30,0%	35,2%	
		34-40 años	f 0	19	6	25	
		% 0,0%	27,9%	30,0%	27,5%		
	Total	f 3	68	20	91		
		% 100,0%	100,0%	100,0%	100,0%		
	Grado de instrucción	Primaria	f 2	18	3	23	0.247
			% 66,7%	26,5%	15,0%	25,3%	
		Secundaria	f 1	24	9	34	
			% 33,3%	35,3%	45,0%	37,4%	
Superior		f 0	26	8	34		
	% 0,0%	38,2%	40,0%	37,4%			
Total	f 3	68	20	91			
	% 100,0%	100,0%	100,0%	100,0%			
Estado civil	Soltera	f 2	29	3	34	0.069	
		% 66,7%	42,6%	15,0%	37,4%		
	Conviviente	f 1	18	10	29		
		% 33,3%	26,5%	50,0%	31,9%		
	Casada	f 0	21	7	28		
	% 0,0%	30,9%	35,0%	30,8%			
Total	f 3	68	20	91			
	% 100,0%	100,0%	100,0%	100,0%			
Procedencia	Zona urbana	f 0	36	14	50	0.001	
		% 0,0%	52,9%	70,0%	54,9%		
	Zona rural	f 3	32	6	41		
		% 100,0%	47,1%	30,0%	45,1%		
Total	f 3	68	20	91			
	% 100,0%	100,0%	100,0%	100,0%			
Complicaciones maternas	Amenaza de aborto	f 1	13	3	17	0.009	
		% 33,3%	19,1%	15,0%	18,7%		
	Amenaza parto pretérmino	f 1	24	7	32		
		% 33,3%	35,3%	35,0%	35,2%		
	Ruptura prematura de membranas	f 1	20	8	29		
		% 33,3%	29,4%	40,0%	31,9%		
	Sepsis	f 0	4	2	6		
	% 0,0%	5,9%	10,0%	6,6%			
Preeclampsia	f 0	7	0	7			
	% 0,0%	10,3%	0,0%	7,7%			
Total	f 3	68	20	91			
	% 100,0%	100,0%	100,0%	100,0%			
Complicaciones perinatales	Recién nacido prematuro	f 1	20	5	26	0.247	
		% 33,3%	29,4%	25,0%	28,6%		
	Recién nacido de bajo peso	f 2	26	8	36		
		% 66,7%	38,2%	40,0%	39,6%		
	Restricción crecimiento intrauterino	f 0	8	1	9		
		% 0,0%	11,8%	5,0%	9,9%		
	Sepsis bacteriana	f 0	5	1	6		
	% 0,0%	7,4%	5,0%	6,6%			
Ictericia neonatal	f 0	9	5	14			

		%	0,0%	13,2%	25,0%	15,4%		
Total		f	3	68	20	91		
		%	100,0%	100,0%	100,0%	100,0%		
Tipo de infección	Bacteriuria asintomática	f	1	35	11	47	0.503	
		%	33,3%	51,5%	55,0%	51,6%		
	Cistitis	f	2	22	7	31		
		%	66,7%	32,4%	35,0%	34,1%		
	Pielonefritis	f	0	11	2	13		
		%	0,0%	16,2%	10,0%	14,3%		
Total		f	3	68	20	91		
		%	100,0%	100,0%	100,0%	100,0%		
Número de abortos	Ningún aborto	f	3	47	12	62	0.387	
		%	100,0%	69,1%	60,0%	68,1%		
	1 a 2 abortos	f	0	21	8	29		
		%	0,0%	30,9%	40,0%	31,9%		
	Total		f	3	68	20		91
			%	100,0%	100,0%	100,0%		100,0%
Número de embarazo	1 a 2 embarazos	f	1	44	12	57	0.390	
		%	33,3%	64,7%	60,0%	62,6%		
	2 a más embarazos	f	2	24	8	34		
		%	66,7%	35,3%	40,0%	37,4%		
	Total		f	3	68	20		91
			%	100,0%	100,0%	100,0%		100,0%
Atención prenatal	Adecuado, más 6 atenciones	f	1	28	10	39	0.003	
		%	33,3%	41,2%	50,0%	42,9%		
	Inadecuado, menos 6 atenciones	f	2	40	10	52		
		%	66,7%	58,8%	50,0%	57,1%		
	Total		f	3	68	20		91
			%	100,0%	100,0%	100,0%		100,0%
Trimestre que presentó la ITU	Primer	f	0	18	3	21	0.316	
		%	0,0%	26,5%	15,0%	23,1%		
	Segundo	f	3	21	7	31		
		%	100,0%	30,9%	35,0%	34,1%		
	Tercer	f	0	29	10	39		
		%	0,0%	42,6%	50,0%	42,9%		
Total		f	3	68	20	91		
		%	100,0%	100,0%	100,0%	100,0%		

Nota: Procesado en el software SPSS V26.00



UNIVERSIDAD NACIONAL SAN LUIS GONZAGA
FACULTAD DE ENFERMERIA
UNIDAD DE INVESTIGACION
EVALUACION DE ORIGINALIDAD

CONSTANCIA N° 036-2023

El que suscribe, deja constancia que se la realizado el análisis con el software de verificación de similitud al Informe Final de Tesis cuyo título es:

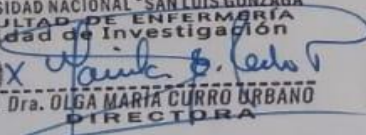
**"INTERVENCIONES DE ENFERMERÍA Y PREVENCIÓN DE LAS
PATOLOGÍAS DURANTE EL EMBARAZO EN GESTANTES ATENDIDAS
EN EL HOSPITAL REGIONAL DE ICA, 2022"**

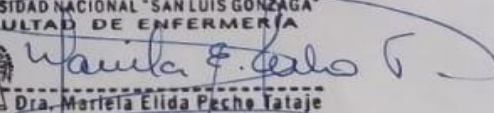
presentado por:

VICTORIA CHUCHÓN YANCE

Bachiller del nivel de **PREGRADO** de la Facultad de Enfermería. El resultado obtenido es **4% de similitud** por el cual se otorga el calificativo de **APROBADO**, según Reglamento para la evaluación de la Originalidad de los documentos de investigación. Se adjunta al presente el reporte de evaluación con el software de verificación de originalidad.

Ica, 7 de marzo de 2023

UNIVERSIDAD NACIONAL "SAN LUIS GONZAGA"
FACULTAD DE ENFERMERÍA
Unidad de Investigación

Dra. OLGA MARÍA CURRO URBANO
DIRECTORA

UNIVERSIDAD NACIONAL "SAN LUIS GONZAGA"
FACULTAD DE ENFERMERÍA

Dra. Mariela Elida Pecho Yataje
DECANA